

AQUA '98

czyli Akademicka Krajoznawcza Wycieczka Autokarowa



22-24
maja
1998

Organizator:
Koło PTTK
nr 1 przy
Politechnice
Warszawskiej

Początki Państwa Polskiego

INFORMACJE OGÓLNE:

Tegoroczna nasza wycieczka przebiega po terenach północno-zachodniej Wielkopolski, głównie po Pałukach, jednak pierwsza część informatora poświęcona będzie ogólnemu opisowi całej Wielkopolski.

ŚRODOWISKO NATURALNE:

Wielkopolska zajmuje ok. 10% powierzchni kraju, leżąc zasadniczo w dorzeczu Warty. Największym spośród 115 miast jest Poznań (582 mieszkańców), najmniejszym Dolsk w woj. poznańskim (1200 mieszk.).

Środowisko naturalne tej krainy ukształtowane było w znacznym stopniu przez zlodowacenia, które trzykrotnie objęły tereny Polski. Zwłaszcza decydujący wpływ miało zlodowacenie środkowopolskie, które doszło aż do Sudetów i bałtyckie, które dotarło do linii Leszno - Dolsk - Żerków - Konin. Na południe od tej linii krajobraz jest wyraźnie równinny, podczas gdy na północy a więc tam, gdzie będziemy nie brakuje stromych i ostrych zboczy, oraz jezior będących pozostałością po lodowcu.

Głównymi składnikami gleby są polodowcowe utwory plejstocenijskie, tzn. gliny, ropy, piaski i żwiry. Główne bogactwa mineralne to ogromne pokłady permskiej soli kamiennej eksploatowanej w okolicach Kłodawy i Inowrocławia, oraz węgiel brunatny, wydobywany koło Konina i Turka.

Największą rzeką Wielkopolski jest Warta, mająca średni przepływ przy ujściu do Odry 205 m³/s (największy zanotowany 2060 m³/s, najmniejszy 12 m³/s). Ciekawą rzeką jest Obra, mająca trzy ujścia. Jest tu też ok. 1000 jezior o powierzchni ponad 1 ha, z których największe jest Gopło mające ok. 21.55 km².

Niestety brak jest na terenie Wielkopolski większych kompleksów leśnych (z których 84.5% powierzchni przypada na sosnę). Większość obecnych lasów to twory sztucznie posadzone przez człowieka na dawnych karczowiskach. Naturalne fragmenty chronione są w rezerwach. Wśród zwierząt zamieszkujących je spotkać można jelenie, danię, sarny i dziki. Stosunkowo dużo jest także bobrów.

Największym Parkiem Narodowym omawianego rejonu jest Wielkopolski Park Narodowy utworzony w 1957 roku na powierzchni ok. 52 km². Wiele jest także parków krajobrazowych i rezerwatów przyrody.

DZIEJE REGIONU:

Pierwszy człowiek pojawił się w Wielkopolsce prawdopodobnie ok. 10 000 lat p.n.e., czyli wkrótce po ustąpieniu lodowca. Najstarsze znalezione narzędzie pracy - motyka z rogu renifera - pochodzi sprzed ok. 8800 lat p.n.e. Stosunkowo najlepiej poznano prasłowiańską kulturę łużycką rozwijającą się w okresie 1200-400 lat p.n.e. Przysłużyło się temu głównie odkrycie osady w Biskupinie.

W okresie wpływów rzymskich, czyli od początku ery do 375 roku zapanowało na ziemiach polskich duże ożywienie związane m.in. z przechodzeniem tędy szlaku bursztynowego. w połowie II wieku Ptolemeusz umieścił na swojej mapie miejscowość Kalisia, którą utożsamiać należy z dzisiejszym Kaliszem. Po późniejszym okresie stagnacji doszło w VI w. do powstania pierwszych słowiańskich osad obronnych i wkrótce do pierwszych prób powołania organizacji państwowych.

Plemiona polskie były już wtedy stosunkowo liczne, np. dokument zwany Geografem Bawarskim notuje w 845 roku 400 grodów u Goplan i 98 u Łędzian, uważanych przez niektórych za Polan.

Pierwszym władcą Polski był, jak wiadomo, Mieszko I, który w 966 roku przyjął chrzest i został w ten sposób przyłączony do Europy. Jednak prawie za pewnik przyjąć należy podawaną przez Galla Anonima historię początków tej dynastii, wg. której na trzy pokolenia wcześniej doszło w Gnieźnie, czyli stolicy plemienia Polan do gwałtowej zmiany u szczytów władzy. Księciem został wtedy syn Piasta Siemowit, po nim zaś Lestek i Siemomysł. W tym też zapewne okresie podporządkowali oni sobie plemię Goplan.

W początkach panowania Mieszka I księstwo jego obejmowało Wielkopolskę właściwą, tzn. Gniezno, Poznań, Kalisz i Kruszwicę, ziemię łużycką, sieradzką, chełmińską, mazowiecką, sandomierską, przemyską, Grody Czerwieńskie, Pomorze Gdańskie i ziemię lubuską. U schyłku życia zdobył Śląsk i dawny kraj Wiślan. Zmarł w 992 roku.

Niestety mimo usilnych zabiegów Mieszko I nie został koronowany na króla Polski. Udało się to dopiero Bolesławowi Chrobremu w 1025 roku. Ten doniosły fakt poprzedzony był ustanowieniem arcybiskupstwa w Gnieźnie i diecezji krakowskiej, wrocławskiej, kołobrzesckiej oraz poznańskiej, co nastąpiło w 1000 roku. W tym też roku odbył się sławetny zjazd gnieźnieński, podczas którego cesarz Otto III odbył pielgrzymkę do

grobu Św. Wojciecha i podarował Chrobremu diadem cesarski i włącznie Św. Maurycego.

W 1018 roku zakończyła się (z pozytywnym dla Polski skutkiem) długoletnia wojna z Niemcami, po której Chrobry ruszył na Kijów, gdzie wg. legendy uderzył mieczem - szczyrbcem w Złotą Bramę. Polska osiągnęła wówczas granice od Bałtyku po Karpaty, od Szczecina po Gdańsk i od Bugu aż po górny bieg Łaby licząc ok. 500 000 km².

Po śmierci Bolesława (w 1025 r.) władcą i koronowanym królem Polski został jego syn Mieszko II, od czasów którego na Polskę spadło wiele klęsk. Przyrodni brat Mieszka Bezprym wykorzystał ucieczkę króla z kraju i odesłał insygnia władzy cesarzowi. W 1038 roku książę czeski Brzetysław I spustoszył Gniezno (zabrał m.in. relikwie Św. Wojciecha i wiele bogactw) oraz Ostrów Lednicki i inne miasta. Doszło także do próby przywrócenia pogaństwa. Tuż przed śmiercią w 1034 Mieszkowi udało się ponownie zjednoczyć Polskę. Jego spadkobiercą został syn Kazimierz Odnowiciel, za czasów którego stolicą Polski został Kraków.

Testament Bolesława Krzywoustego z 1138 r. podzielił Polskę na dzielnice - Wielkopolska została jedną z nich.

Pierwszymi - lokowanymi na prawie magdeburskim - miastami w Wielkopolsce były: Gniezno (1238), Kostrzyn, Pobiedziska, Powidz, Poznań, Pyzdry, Śrem, Jarocin i Kalisz (1257). W 1394 roku Poznań uzyskał prawo składu, dzięki czemu stał się jednym z większych ośrodków handlowych Europy. W 1518 r. założono w tym mieście Akademię

W czasie pierwszego rozbioru (1772) Prusacy zagarnęli ziemię przy Noteci, zaś w drugim w 1793 r. całą Wielkopolskę przyłączyli jako Prusy Południowe.

Po Kongresie Wiedeńskim (1815) część wschodnia (do linii Prosny i Mieszny) weszła w skład Królestwa Polskiego, natomiast reszta została włączona do państwa pruskiego jako Wielkie Księstwo Poznańskie.

W 1913 Bernard Chrzanowski i Cyryl Ratajski założyli w Poznaniu Towarzystwo Krajoznawcze.

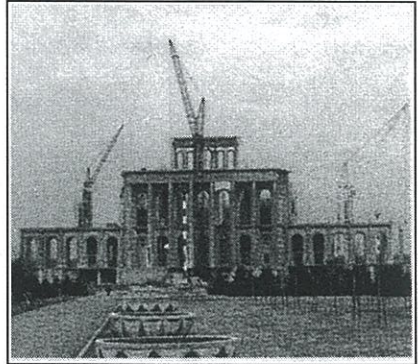
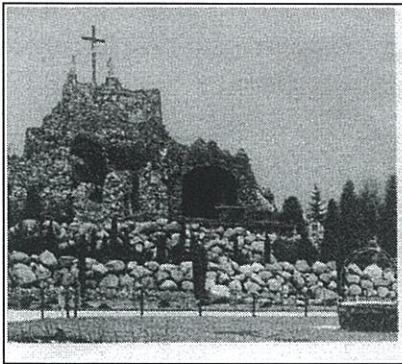
W grudniu 1918 wybuchło Powstanie Wielkopolskie, które przyczyniło się do przydzielenia tych ziem Polsce.

CO ZOBACZYMY:

Konin: Miasto, którego korzenie sięgają początku naszej ery. W XII w. istniał tu gród na wyspie. W 1151 roku ustawiono najcenniejszy zabytek miasta - kamienny słup znaczący połowę odległości pomiędzy Kaliszem a Kruszwicą. W 1258 roku Konin uzyskał prawa miejskie. Obecnie jest olbrzymim ośrodkiem wydobywania węgla brunatnego z dwiema elektrowniami i hutą aluminium.



Licheń: Sanktuarium Matki Bożej Bolesnej Królowej Polski z cudownym obrazem. Ciekawym obiektem jest kamienna golgota z 1983 r. oraz budowana największa świątynia w Polsce, na 7000 osób.

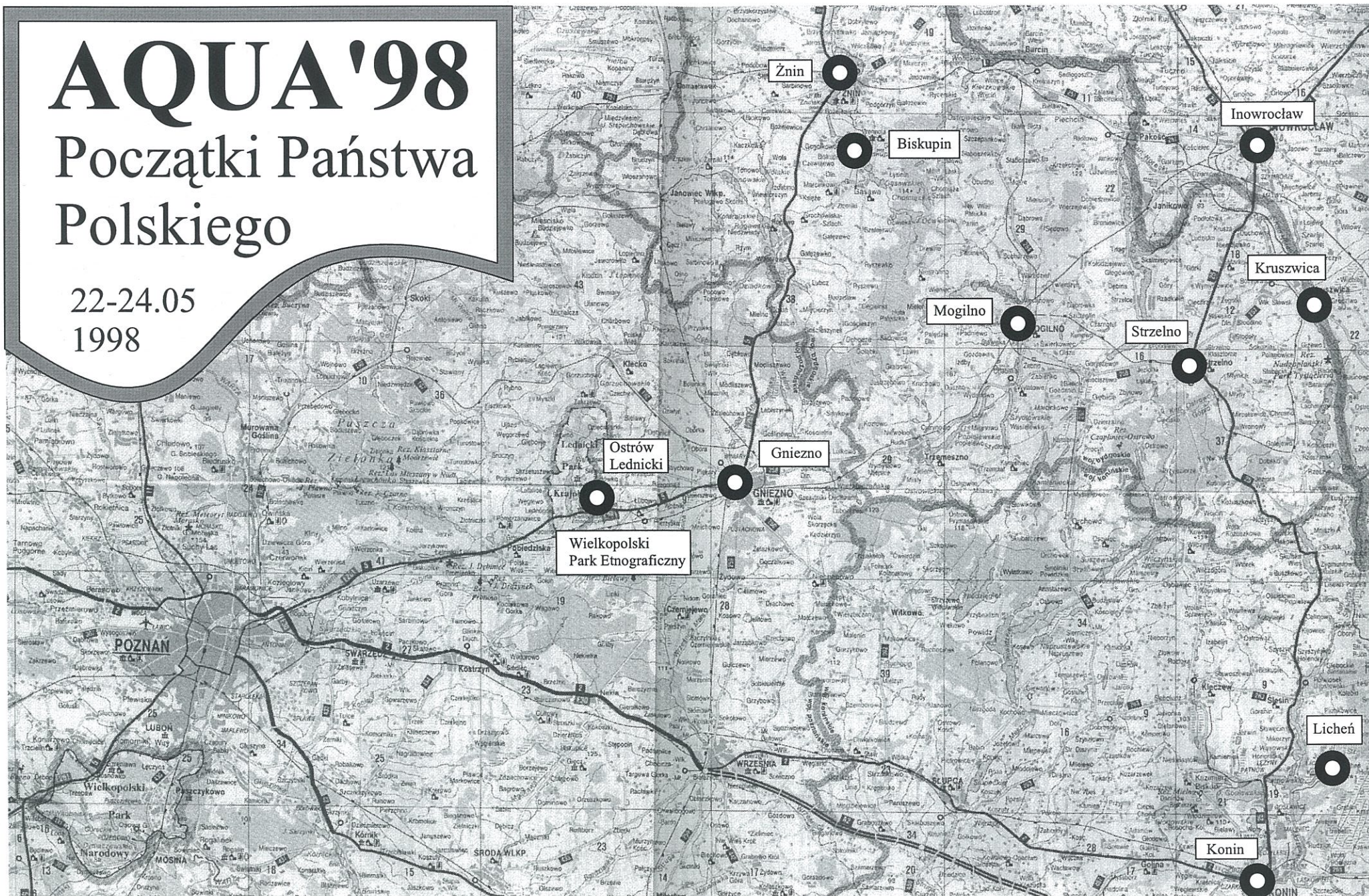


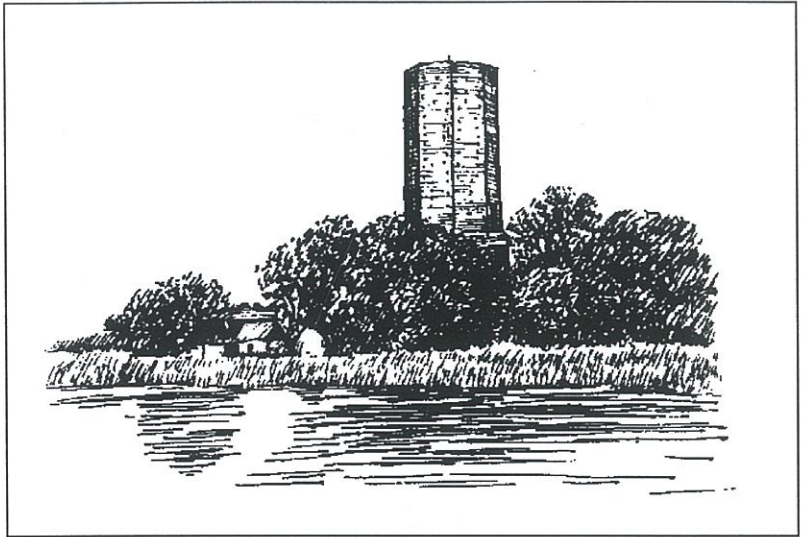
Kruszwica: Początki grodu z V w. p.n.e., zaś w VIII-IX w. stolica plemienia Goplan. Wg legendy w znajdującej się tam wieży myszy zjadły obalonego władcę państwa - Popiela. W rzeczywistości wieżę zbudowano znacznie później. Nazwa pochodzi od kruszwy, czyli bryły soli.

AQUA '98

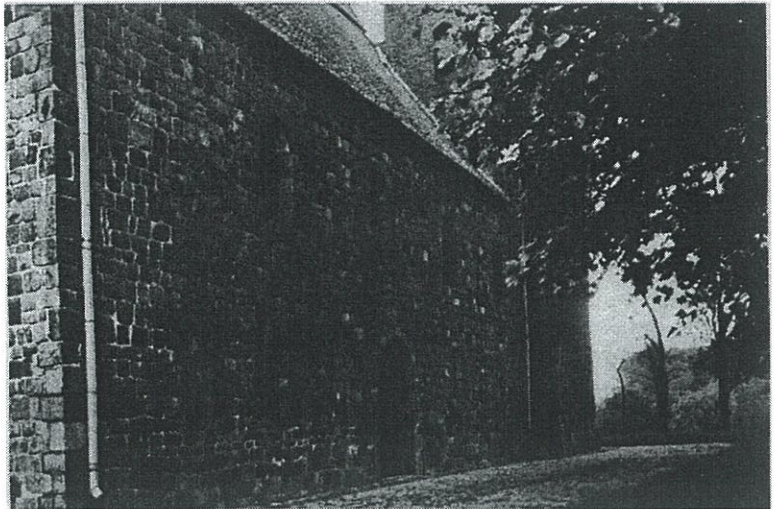
Początki Państwa Polskiego

22-24.05
1998

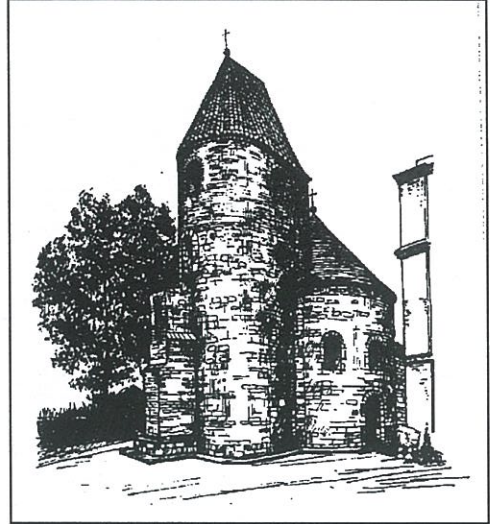
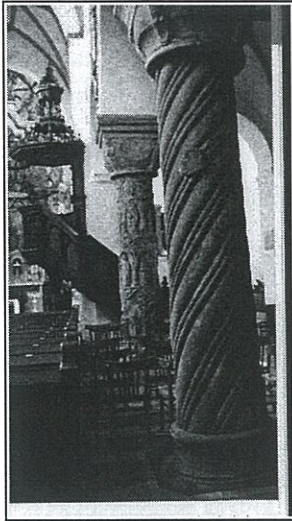




Inowrocław: Miejscowość wzmiankowana po raz pierwszy w 1185 r., prawa miejskie od XIII w. Najcenniejszym zabytkiem jest kościół romański NMP tzw. Ruina z końca XII w. Zniszczony i odbudowany w 1902 r. z zachowaniem reguł stylu jest obecnie jednym z najczystszych stylowo kościołów romańskich w Polsce.



Strzelno: Osada, przez którą podobno przejeżdżać miał Św. Wojciech jadąc do kraju Prusów. W XII w. sprowadzony został zakon norbertanek. Prawa miejskie od 1231 r. Najcenniejsze zabytki to klasztor norbertanek z XV w. z kościołem Św. Trójcy z XII w. w którym odkryto unikatowe kolumny romańskie z 1170 roku, oraz kościół Św. Prokopa zbudowany w kształcie rotundy.



Mogilno: Stary gród obronny, do którego w 1065 r. Bolesław Śmiały sprowadził z Tyńca bernardynów. Najcenniejszym zabytkiem jest przyklasztorny kościół Św. Jana, będący jednym z najbardziej monumentalnych założeń architektonicznych romanizmu w Polsce.

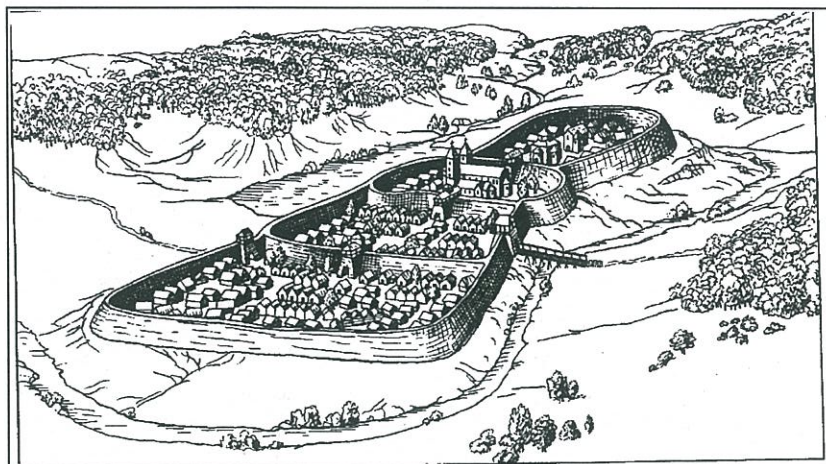
Biskupin: Odkryte w 1933 roku pozostałości grodu kultury łużyckiej, zamieszkałej w latach 700-400 p.n.e. Otoczona wałem obronnym o wys. ok. 6 m. Z lądem łączył ją most o długości ok. 120 m za było wałem 11 ulic, wzdłuż których stało ok. 100

domów. Ciekawostką jest stwierdzenie, że podłogi miały własności ekranów radiostezyjnych. Osadę zamieszkiwało ok. 1200 osób.

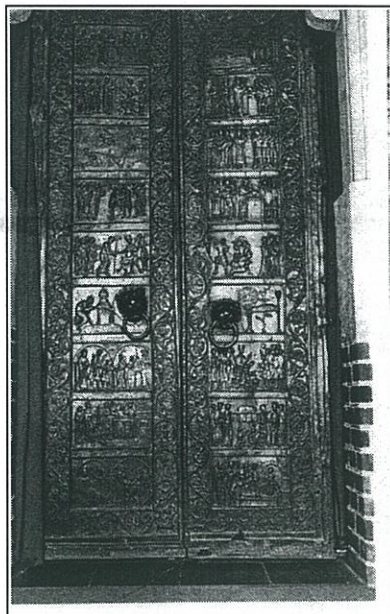
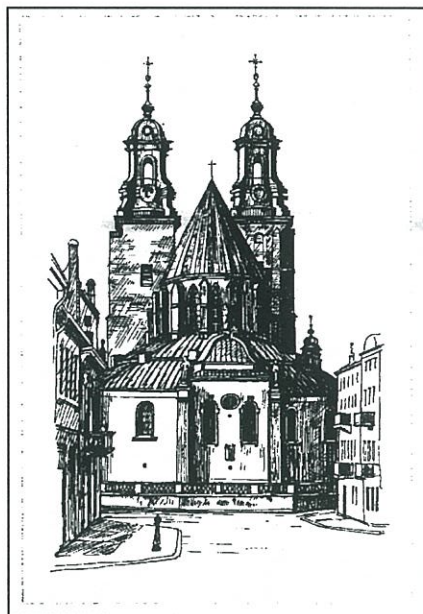


Żnin: Identyfikowany czasami z grodem Setidawa umieszczonym na mapie Ptolemeusza. Pierwsza wzmianka z 1118 r., prawa miejskie w XIII w. Zabytkowy kościół farny z XV w. w którego murach znaleźć można ciosy kamienne z pierwotnego kościoła romańskiego.

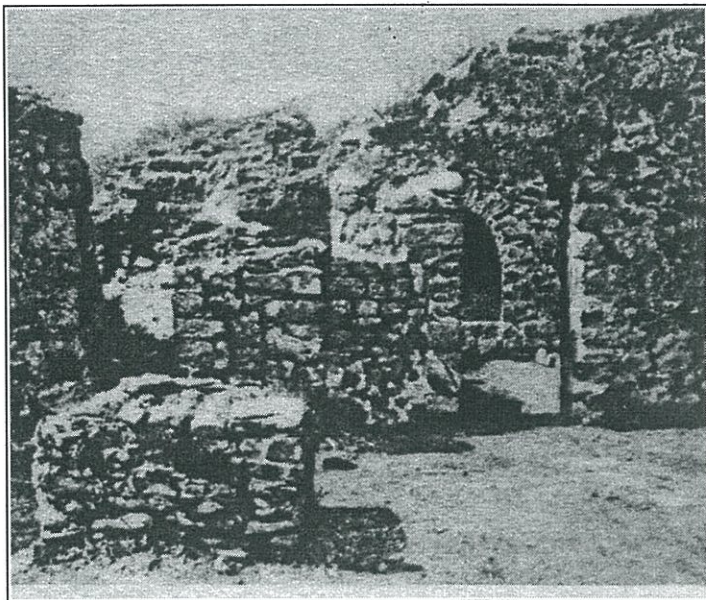
Gniezno: Osada z VII w. Na przełomie VIII i IX w. powstał potężny gród obronny. Pierwsza stolica plemienia Polan i później państwa Polskiego. Od 1000 r. siedziba arcybiskupstwa. Miejsce koronacji wielu królów Polski.



Najcenniejszym zabytkiem jest katedra, pierwotnie wzniesiona przed 977 r., wielokrotnie burzona i przebudowywana. Obecna forma z XIV w. W niej tzw. drzwi gnieźnieńskie, romańskie z 1170 r. z 18 scenami z życia Św. Wojciecha.



Ostrów Lednicki: Wyspa na jez. Lednica, w przeszłości jeden z głównych ośrodków obronnych Polan. Ruiny palatium i kaplicy z 2 połowy X w. Połączona z lądem dwoma mostami: jeden o dł. 428, drugi 174 m., przy maksymalnej głębokości wody 11.7 m. Zniszczony w 1038 r.



Przewidywana trasa wycieczki:

- 22.05. (piątek):** Warszawa - Konin (nocleg)
- 23.05. (sobota):** Konin - Licheń - Kruszwica - Inowrocław - Strzelno - Mogilno - Biskupin - Żnin (nocleg)
- 24.05. (niedziela):** Żnin - kolejka wąskotorowa - Gąsawa - Gniezno - Ostrów Lednicki - Wielkopolski Park Etnograficzny - Warszawa

Informator przygotowali: Justyna i Paweł Pyrzanowscy z pomocą Ani Michałowskiej (rysunek na pierwszej stronie)