

9  
1  
0  
5



WOKAJĄCEGO  
NA  
PUSZCZY  
BIAŁEJ

Niezależny publi-  
kator złączających  
się w do Dale-  
kiego.

NUMER CHYBA NIE OSTATNI - KWIECIEŃ 1978.

Oddajemy w Wasze ręce pierwszy numer  
złazowej gazety. Postaramy się przekazać  
w nim wszystkie najnowsze informacje, plotki  
i ciekawostki z imprezy. Niektóre z nich trze-  
ba traktować z przymrużeniem oka, które -  
pozostawiamy już Waszemu wyborowi. Jeżeli nasz  
pomysł spodoba się Wam, tradycyjnie już nie będziemy  
go więcej powtarzać. Korespondencję do redakcji  
można kierować.

NIE DRZYJ  
SIĘ NIE  
JESTEŚ  
W LESIE



#### MAŁA ENCYKLOPEDIA XIV WZPWWPB

ZŁAZ - impreza popularna o charakterze zbliżonym do rajdu.  
Trwa zwykle 1 - 2 dni /krócej niż rajd/, trasy biegną  
zwykle promieniście do zakończenia. Noclegi w warun-  
kach turystycznych /szkoły, stodoły itp./

XIV WZPWWPB - impreza, na której właśnie jesteście

HISTORIA ZŁAZÓW WIOSENNYCH POLITECHNIKI WARSZAWSKIEJ W PB -  
- jest właśnie opracowywana, ukaże się podczas XV Złazu  
w kwietniu 1979 r.

TAPEK - kierownik XIV Wiosennego Złazu PW w PB. Patrz również  
X, XI, XII i XIII Złaz.

PREZES - VIP /Bardzo Ważna Osobistość/ - patrz również trasa  
251 Złazu

SZCZYGIEL - ptak śpiewający, również szef reklamy Złazu

MOWA OFICJALNA KIEROWNIKA - szukaj na innej stronie



OFICJALNA MOWA KIEROWNIKA XIV WIOSENNEGO ZŁAZU PW w PB

Kochanki!

Serdecznie witam Was na naszym Złazie! Szczególnie serdecznie witam tych, którzy przybyli na Złaz z własnej nieprzymuszanej woli /nie wątpię, że tacy wśród Was jednak są/. Równie serdecznie witam tych, których miałem okazję witac na poprzednich swoich Złazach. Witam serdecznie Ewę Branę z trasy 252 i Piotra Wysockiego z trasy 153. Cześć Wam!

Dobra zabawa na imprezie zależy od nas wszystkich. Życzę wobec tego, żebyśmy się wszyscy dobrze bawili. A teraz się złączcie!

*na kogo wypadnie,  
na tego być! ~~Przez~~*

*Toppek*

Pieszne trasy biwakowe na naszym Złazie prowadzą przedstawiciele Zarządu Koła PTTK nr. 1. A niektórzy mówili, że nie ma żadnych prostych metod pozbycia się tych, co u władzy,

*to to nieoficjalnie!*

Ozłoszenie Dłatne - absolutnie poważne

Jak co roku i w tym roku Akoja Lato będzie. Będzie w górach i w dolinach, nad morzem i nad jeziorami. Z plecakami i namiotami oczywiście. Detaliczne wiadomości w budce PTTK /Gmach Główny PW, p. 71/

*\* tu trzeba wstać... \**

SUPLEMENT DO OMXXIVWZPWWPB

*(to macie, że trzeba to czytać po odczuciu w każdym miejscu)*

Szef reklamy stwierdził, że byłoby ładnym chwytym reklamowym powitać również pierwszą uczestniczkę zapisaną na Złaz.

Witam Cię Joasiu Olech z II-u. Trzymaj się ciepło i nie daj się zniszczyć obsłudze!

PRZEWODNIK PO KIOSKOWYM ZWIĘZANCU



Przewodnik niniejszy dedykujemy wszystkim miłośnikom przyrody /ożywionej/. Wszystkie postacie są autentyczne, albo zmyślone.

Szczygieł - patrz na stronie pierwszej. Jest również drugi Szczygieł, ale go umieścimy w innym miejscu *MGPS*

Szczygieł - Mały Gadałliwy Przewodnik Świętokrzyski

Zubr - ponieważ wszyscy opowiadali w tym momencie sprośne dowcipy, więc pomijamy

Pelikan - tu już tylko Prezes opowiadał sprośne dowcipy

Wróbelek - sympatyczna dziewczyna. Kochajcie wróbelka.

Pixi - nic nie piszemy, bo już jest komiks

Żuraw - cichy, spokojny, jak to żurawie



Wszystkie wymienione postacie możecie poznać na XIV WZPWWPB



Poważny Artykuł Krzysia R. /jeżeli nie zrozumiecie treści, to chodzi nam o to, że Koło PPTK przy PW organizuje Akcję Letnią. Zapraszamy/.

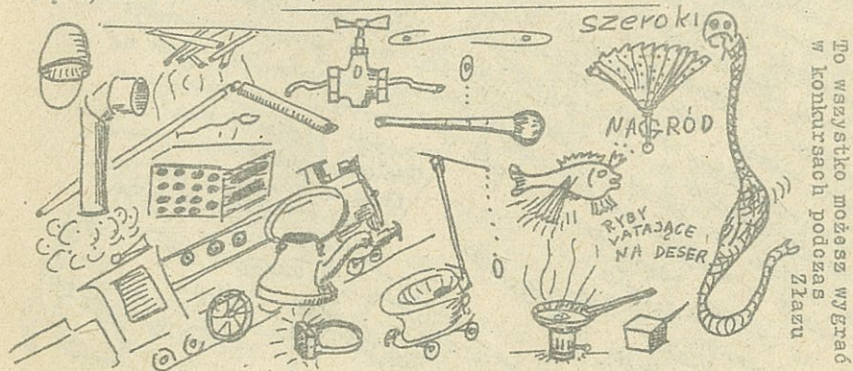
Ja też zapraszam (do cholery!)

Krzys R.

Podczas prac przygotowawczych do Zjazdu obsługa uaktualniała materiały do planowanego kolejnego wydania przewodnika po Puszczy Białej. Aby ułatwić im pracę znany działacz Koła Stefan R. opracował informator uniwersalny. Cytujemy:

Informator o . . . . .  
 . . . . . znajduje się na . . . . . Pierwsze wzmianki  
 pojawiły się w . . . . . w . . . . . połowie . . . . . wieku. Głównym  
 zajęciem mieszkańców . . . . . jest . . . . ., obecnie miejscowość  
 liczy . . . . . mieszkańców.  
 Głównymi zabytkami są . . . . ., . . . . ., . . . . . i . . . . .  
 Zajmując się bliżej . . . . . należy zwrócić uwagę na . . . . .  
 pochodzące z okresu . . . . . Szczególne piękno . . . . . daje się  
 zauważyć na pierwszy rzut oka. Charakterystyczne dla . . . . . jest  
 . . . . .  
 Osobom bliżej zainteresowanym . . . . . polecamy bogatą, aczkol-  
 wisk trudno dostępną literaturę: 1. . . . .  
 2. . . . ., 3. . . . .  
 Do . . . . . można dojechać z . . . . . /PKS/, . . . . . /PKP/  
 lub dojść pieszo z . . . . . /szlak . . . . ./

Część nagród dla uczestników konkursów ufundował Centralny Ośrodek Informacji i Reklamy Turystycznej w Warszawie. Dziękujemy! A gdybyście chcieli korzystać z usług sieci IT - pamiętajcie o Kurpiowskim Ośrodku Informacji i Reklamy Turystycznej w Ostrołęce, ul. Kaszubska 6, tel. 38-35.





Na jednym z noclegów trasy 252 pozostawiono kilkanaście listów przygotowanych do wysłania, lecz niez adresowanych. Poniżej reprodukowujemy niektóre z nich. Poszkodowanego Roberta Knata prosimy o zgłoszenie się do kierownictwa podczas zakończenia po odbiór zguby. Prosimy również o wpłacenie wpisowego /15 zł./, bo waletów nie tolerujemy.

Kierownictwo

### Kochana Mamo!

Czyż się świetnie. Okolica jest piękna, ale cywilizowana. Nie ma węży ani złych psów. Włóczkami, jak strusie przewidział, jest chłodniej, toteż zawsze wkładam ciepły sweter, a przy ognisku siedzę na krzyku. Sekretarce do szubów nie zgubitem, naszą ja zawsze przytracę do pasa. Pięta mi się zagoita, ponieważ będąc z nami studentka medycyny zajęła się nią z całą serdecznością. Żyję mlecznie jem, są bardzo pożywne. Cierzę serdecznie.

Bobus.

Drogi Tato!  
Z całego stamow-  
czucia, przestrzegam  
zasad, które mi napo-  
iłeś i odwołanie zno-  
sej, trudy rajowego  
zypia. Haktuj ciato po-  
nawig, gimnastyka, i zawi-  
sej pienszy skale, do zim-  
nej wody. Nie sważam  
na chłod, a nawet z(powiedzi mamie, żeby przystała  
kabanosy - stabszy kolega, który  
się opiekuj, bardzo je lubi). Matko  
mójce woda, na przed zapomnia  
Tem nawet o dotknijem kule piety,  
kobra w odnowej atmosfere nosi pal-  
kiej sama się zagota.  
Łaskam ci.  
Twój syn  
Bobek.



Sie masz Jeszek!  
Jak leci Ty w kotko golony?  
U nas w dechy. Dzieci zupełnie  
ziemię jak kowie. Wczoraj jedną  
złapatem gotę, ażką. Jdź się  
trochę oswolta i zjada za mnie  
zupy mleczne. (obrydństwo).  
Gdyś nas strasznie, ale  
ja się nie przęcam,  
nawet plecak nosi.  
Oziewozym mamy mno-  
stwo, dostownie pod no-  
sem. Niektóre nawet  
fajne.

Trzym się  
ciepło.

Bob.





Szanowny Panie Profesorze!

Chciałbym zapewnić Pana, że czas na Złazie spędza-  
my wesoło i owocnie. Teren jest bardzo interesujący  
i bogaty w zabytki techniki. Wczoraj zwiędzaliśmy  
tartak. Najzgodziwiej Pięć karłowatą, którą strzymałem na pa-  
miątkę przedź późnij. Myślę, że przyda się Panu Docento-  
wi Kupczykowi do Jego pracy o zastosowaniu narzędzi  
skrawających. Pozostaję z szacunkiem

Knut Robert  
grupa 56

Niezapomniona  
Marianka!

Myślę, że możesz zrozumieć  
jakim jest cięsem dla ciotki.  
na naszym poziomie znaleźć się  
nagle wśród absolutnego smoleńca.  
zdała od siebie życia, która stworzyła  
my dla siebie. Ciężko się taki wyjaś-  
nowany. Moi kolecy często zapadają do na-  
miotów dziewięć. Ja tego unikam, mimo, że  
chciałabym, abym me ucznia do Ciebie nastawił  
na pracę. Nie, Marianka, zapadał zbyt wiele!

Errata  
Wiersz 1  
Jest



winno być



OGŁOSZENIA

Sympatyczną blondynkę z trasy  
154, której w pociągu propono-  
wałem wspólną wędrowkę w góry,  
proszę o telefon w poniedziałek.  
Jacek

Poszukuje kartki  
ze szczegółowym pro-  
gramem zakończenia  
zjazdu. Dzięk.

Szczygła za męż  
tanio wydam  
Prezes

40 dkg wełny bezowej, 10 dkg  
brązowej i druty nr. 3 w celu  
wykonania tematu 3 kupię natychmiast

Wydam się jeszcze  
taniej.  
Szczygieł

Poszukujemy kierownika XXIV Zjazdu  
w Puszczy Białej  
Zarząd Koła PTK

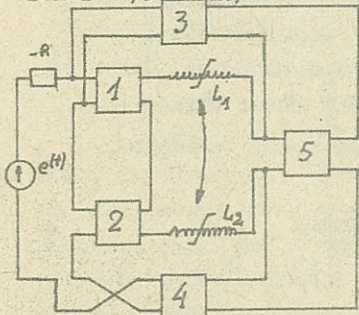
Zginął tar-  
nowski plecak  
Nocy 1/3 lata temu, na  
władzić za nagrodą.  
Stefan.





**STRONA DLA TYCH, KTÓRZY NUDZĄ SIĘ PRZY OGNISKU.  
(MOŻE BYĆ WYKORZYSTANA W POCIĄGU)**

TEMAT 1 /30 min./ (dla kierownika)



Dany jest prosty układ elektryczny o schemacie uwidocznionym obok, zasilany z harmonicznego źródła napięciowego. Czwórniki 1, 2 i 5 są liniowe i energetycznie symetryczne. Czwórnik 3 jest konwerterem impedancji ujemnej z inwersją prądu, a czwórnik 4 - idealnym zyratorem. Zakładając znajomość wszystkich macierzy w/w podanych czwórników, ujemnego oporu  $-R$ , nieliniowych indukcyjności  $L_1$  i  $L_2$  o wykładniczej charakterystyce w przestrzeni stanu oraz liniowej indukcyjności wzajemnej, znaleźć zakresy częstotliwości, przy których układ pracuje stabilnie, wy-

kreślić we współrzędnych  $/Z, \arg Z/$  charakterystykę impedancji wejściowej układu i pomnożyć przez liczbę 2,718128...

TEMAT 2 /35 min/

*A KUKU! Zaraz wracam!  
powiedziat ciasteczko.*

Ciasteczka tureckie.

15 dkg cukru, 15 dkg mąki, 15 dkg masła, pół łyżeczki proszku do pieczenia, 4 jaja, 4 dkg kakao lub tabliczka czekolady.

Mąkę przesiać z proszkiem do pieczenia. Masło utrzeć i dodawać po jednym żółtku nadal ucierając. Dosypywać cukru. Kakao zagotować z wodą i przestudzić. Jeżeli czekolada - roztopić z małą ilością wody. Ostudzone dodać do przyrządzonej masy. Domieszać mąkę, a następnie delikatnie ubitą pianę z białek. Ciasto wyłożyć na blachę do pieczenia i wstawić do średnio gorącego ogniska na 15 min. Przygotować lukier: sok z jednej cytryny, 25 dkg cukru pudru i 2 łyżki alkoholu utrzeć na lukier i wylać na ciasto. Następnie wykrawać z niego półksiężycy.



TEMAT 3 /479 min/

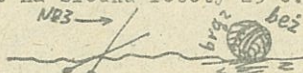
Sweter rozm. 42, obw. biustu 84

40 dkg wełny beżowej i 10 dkg wełny brązowej, druty nr. 3

Próbka ścięgu: 23 o. = 10 cm /ściąg jersey/

Szerokość pasów: na zmianę 4 rz. wełną brązową i 20 rz. wełną beżową.

Wełną beżową nabieramy 101 o. i robimy 3 cm. ściąg pojedynczym. Dalej sg. jersey w prążki. Od wysokości 7 cm. zakańczamy z obu stron dwa razy po 1 o. co 4 cm. w odległości 2 o. od brzegu. Na wysokości 41 cm. wyrabiamy pachy zakańczając z obu stron 6 o., a następnie 2 razy po 2 o. i 3 razy po 1 o. Dalej robimy prosto do wysokości 17 cm. pach. Na każde ramię zakańczamy 3 razy 5 o. i 2 razy 4 o. Pozostałe na środka roboty 29 o. zakańczamy od razu.





## Strona dla tych, którzy nudzą się przy ognisku.

TEMAT 4 / 10 min/

W podany diagram wpisać ciągami wyrazy o znaczeniu, jak poniżej. Końcowe litery każdego wyrazu stanowią jednocześnie początkowe litery następnego. Litery w zaznaczonych kratkach ozytane w kolejności dadzą nasło, będące rozwiązaniem.

1 X				7						
	X				10		13	X	X	16
	4 X						X			
	X			X		X	X			15
	X	5 X		8	X					X
	3 X			X		11 X				
2			X	9		X		14		
X	X	6				X	12			

Znaczenie wyrazów.

1. hotel, w którym nocowała trasa 252
2. tak mówimy do psa podczas polowania w Puszczy Białej
3. a zegar sobie ...
4. śpiewamy o nich, że zapięte pod szyją
5. "człowiek śniegu" - podobno widziano go w Puszczy Białej
6. muzyczny, przenośny - mile widziany na Złazie
7. może być ziemny albo stołowy
8. może być w tartaku
9. miejscowość w Puszczy Białej, niedaleko stawów Jegiel
10. węgierski taniec tańczony w 1969 r. w Daleklem
11. prawie na pewno zapcha się w świetlicy podczas zakończenia
12. w tej miejscowości na skraju Puszczy Białej znajduje się motel
13. z papieru, charakterystyczne nie tylko dla Kurpiowszczyzny
14. imię kierownika Zawodów na Orientację XIV WZPWWPW
15. długi pies, również przezwisko inicjatora spływów tratwami na rzece Bug /"Bulgotek"/
16. pod wezwaniem Św. Idziego w Wyszkowie

Znany powszechnie działacz "Kiosku", Krzysz R. chciał napisać poważny artykuł o Akcji Letniej organizowanej przez Koło PTTK przy Politechnice Warszawskiej. Czytaj na innej stronie.



# Strona w zasadzie

ścieżka zawodnic  
po bawonie  
w pogoni za obrotą



## Sportowa

W związku ze światowym kryzysem popularności piłki nożnej, mecz sportowy na Złaziu oparty będzie na nowych i szczególnych zasadach. Drużyny w składzie 2 x 4 zawodników + 2 x 2 bramkarzy posługiwac się będą piłeczką pingpongową napędzaną strumieniem powietrznym tłoczonym z płuc napastników poprzez rurki z tworzywa sztucznego /S = 100 mm<sup>2</sup>, L = 1500 mm/. W związku z powyższym do udziału w meczu zapraszamy nie tylko osoby o wybujałym indywidualizmie i twórczym stosunku(?) do otoczenia, lecz także takich, którzy pochwalić się mogą dużą pojemnością płuc, co, wzięwszy pod uwagę niewielką masę piłeczki, zapewni jej swobodne przeloty po całym boisku.

Boisko: 5 x 4 m, w roli bramek - krzesła, które po dziś dzień skarżą się na wyjątkowo niesportowy sposób korzystania z nich. Aby unieвозмоżliwić przesuwanie bramek z miejsca na miejsce posadzeni zostaną na nich bramkarze, zobowiązani do obrony bramek przed niepożądanymi przesunięciami.

Czas trwania meczu - 2 x 5 min. + 4 min przerwy. (uffff!!!)

Strój zawodników:

- klubowa koszulka /damy przed meczem/ - albo po
- spodnie lub spódnica, wg osobistych preferencji
- obuwie sportowe

Zawodnikom katagorycznie zabrania się:

- dotykania piłki jakakolwiek częścią ciała
- bicia, gryzienia, popychania, używania niesportowych określeń, przybierania postawy niagodnej uczestnika meczu PW - Reszta Świata.

W przypadku przekroczenia któregokolwiek z wymienionych zakazów drużynie przeciwnej przysługuje dmuch osobisty w światło bramki przeciwnika.

- Zgniatanie piłki - obowiązuje kara 1 min. odstana przez zawodnika w umownym kącie kar.

Zawodnicy mają prawo do: wzięcia udziału w meczu /zgłoszenia na zakończeniu/, zachowania służbowej koszulki /do użytku przez siebie samego, rodzinę i znajomych/, oddania ostatniego tohu za swoją drużynę.

UWAGA! Przed meczem przeprowadzona zostanie kontrola antydopingowa. Ostateczna interpretacja regulaminu meczu należy do Szefa Wyszkolenia Sportowego i Sędziego Głównego.

Ostateczną interpretację Szefów i Sędziów wymienionych powyżej zastrzega sobie Kierownictwo Złazu.

Regulamin Kibica: Kibic ma prawo i obowiązek swobodnego wyboru popieranej drużyny, głośnego manifestowania swoich uczuć i przekonań, żywego reagowania na prawie wszystko.





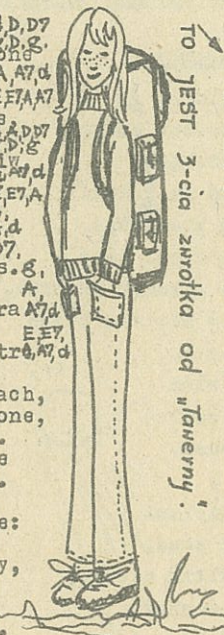
WKLADKA DLA TYCH, KTÓRZY NIE LUBIĄ ROZWIĄZYWAĆ ZADAŃ  
(WSTĘP PRZECZYTAJCIE SOBIE NA ODWRÓCIE WKLADKI)

TANGO Z GARBEM

Dawno minęły czasy, gdy matka <sup>d, d, D7</sup>  
Łzy kryjąc w kącie z cicha roniła <sup>d, D7</sup>  
Wsuwała chyłkiem ci do plecaka <sup>A, A7, d</sup>  
Bułeczki z serem i salcesonem. <sup>E7, A7</sup>  
Tak wyruszałeś na swoje pierwsze <sup>d, D7</sup>  
Te wymarzone, wyśnione szlaki, <sup>d, D7</sup>  
Ludziom kroczyłeś ufnie naprzeciw <sup>A, d</sup>  
Nagle słyszałeś szydercze takie <sup>E7, A</sup>  
To ten wariat z garbem, <sup>d, d</sup>  
Od tego się nie umiera. <sup>A, d</sup>  
To ten wariat z garbem, <sup>D7</sup>  
Co turystycznie spędza czas. <sup>G</sup>  
To ten wariat z garbem, <sup>A</sup>  
Który po drodze kurz wyciera <sup>A, d</sup>  
To ten wariat z garbem, <sup>E7, A</sup>  
Który próbuje schwytać wiatr. <sup>d, A7, d</sup>

Potem mijały lata, ty ciagle  
Szukałeś marzeń na szarych drogach,  
Struną dzwoniące, dymem przyćmione,  
Buty zmieniane na twoich nogach.  
Nic nie mówisz, widząc na niebie  
Ptaków wędrownych tajemne znaki.  
Potem wracałeś niby do siebie  
I znów słyszałeś szydercze takie:

Dzisiaj stateczny ojciec rodziny,  
Samochód, żona, dzieci, M-4,  
Brydź u znajomych i imieniny,  
Spacer w niedziele, trochę opery.  
Czasem za oknem widzisz jak idą,  
Dźwigając swoje wielkie plecaki.  
Chciałbyś dołączyć, stanąć w szeregu  
I znów usłyszeć szydercze takie:



TO JEST 3-cia zwrotka od "Tawerny".  
Kiedy chandara jesienna, jak męga otę obozoy,  
Kiedy wszystko postawisz na kartę przegrana,  
Zamknął siedzieć bezczynnie i płakać i psioć  
Waż węzełek na plecy, ruszaj w świat - w nieznanne ...  
Do tawerny "pod pijaną zgrają"  
Do tańczących, rozhułkanych ścian  
I do dziewczyn, które serca za złamany grosz oddają  
Nie pytając, czyś ty kłep, czy drań.

TAWERNA "POD PIJANĄ ZGRAJĄ"

Kiedy niebo do morza przytula się z płaczem,  
Liche sosny garbate do reszty wykrzywia,  
Brzegiem nocy wędrują bezdomni tułacz  
I nikt nie wie, skąd idą, jaki wiatr ich przywiał ...  
Do tawerny "Pod pijaną zgrają",  
Do tańczących, rozhułkanych ścian  
I do dziewczyn, które serca za złamany grosz oddają  
Nie pytając, czyś kto kłep, czy drań.  
Kiedy wiatr noc chmurną przegonią za wodę,  
Gdy półsłońce pół nieba, pół morza rozpali  
Opuszczają wędrowcy uśpioną gospodę,  
Z pierwszą bryzą znikają w pomarszczonej dali ...  
A w tawernie "Pod pijaną zgrają"  
Spływa smutek z okopconych ścian,  
A dziewczyny z półgroszków amulety układają  
Na kochanie, na tęsknotę i na żal.



# WKŁADKA DLA TYCH, KTÓRZY NIE LUBIĄ ROZWIĄZYWAĆ ZADAŃ

Piosenki, których teksty zamieszczamy poniżej są przeznaczone do śpiewania podczas XIV Wiosennego Zjazdu Politechniki Warszawskiej "Puszczą Białą 78". Egzamin ze znajomości tekstów odbędzie się podczas zakończenia Zjazdu.

## Bo nieważne są pieniądze

Gdy ulicą mkną spaliny,  
Gdy ci w mieście miejsca brak,  
Wygas ogień pod kominkiem,  
Ruszaj z nami gdzieś na szlak.  
**bis** Bo nieważne są pieniądze,  
Bo nieważny też jest czas,  
Gdy przyjemnie strumyk szamrze,  
Gdy zanurzysz w nim swą twarz.

Zostaw smutki oraz żale,  
Do płacaka uśmiech włoż.  
Otul szyję ciepłym szalem  
I w naturę z nami rusz.

Bo nieważne . . .  
Zobacz, trawa się zieleni,  
Nie dochodzi fabryk śwad.  
Usiądź w drzewa wielkim cieniu,  
Zanuć nim odejdziesz stąd.

Bo nieważne . . .



To jest  
bardzo fajna  
piosenka!



**Czas powrotu**  
Buty oazkiem przemożone  
Na nie się nie zjadzą komu.  
Plecak stary, płaszcz dziurawy.  
Czas powrotu. Czas powrotu.

Takie tu lasy i takie drzewa,  
Bezdroża, że nie śniło się nikomu.  
Coś we mnie tańczy, coś we mnie śpiewa  
I jeszcze nie chce mi się wracać do domu.  
/bis/

Resztki ohleba na kolację,  
Smalec z pyszki przesolony,  
Mama w domu czeka z płackiem  
Czas powrotu. Czas powrotu.

**Czas powrotu** (D)

