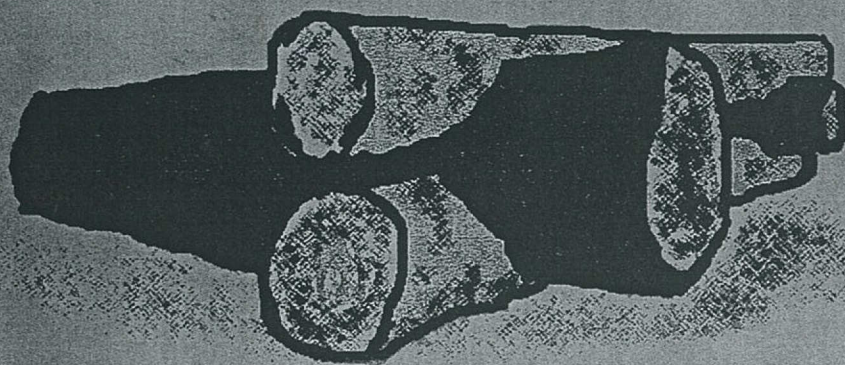


Kurs Przewodnicki
Studenckie Koło Przewodników Beskidzkich
w Warszawie

BUDOWNICTWO DREWNIANE

skrypt szkoleniowy
wydanie II (rozszerzone)



SKPB Warszawa

04
str. 12-15

Budownictwo drewniane. Wydanie II – rozszerzone.

Skrypt na potrzeby kursu SKPB 98/99

Komisja Szkoleniowa Studenckiego Koła Przewodników Beskidzkich w Warszawie.

Warszawa, styczeń 1999

Prawa autorskie podlegają ochronie.

Powielanie skryptu lub jego fragmentów dozwolone tylko w celach niekomercyjnych, po podaniu źródła i powiadomieniu Komisji Szkoleniowej SKPB.

OPRACOWANIE:

Misia & Company; rozdział o cerkwiach – Stanisław Kryciński

KONSULTACJA:

Stanisław Kryciński

REDAKCJA wyd. II:

Agnieszka Czarnecka, Jan St. Baran

PROJEKT UKŁADU I PRZYGOTOWANIE DO DRUKU wyd I i II:

Jan St. Baran

KOREKTA wyd. II:

Agnieszka Czarnecka

RYSUNKI wyd. II:

Aneta Załuga, współpraca Jan St. Baran

rys. 4a – Broniewski T., Historia architektury dla wszystkich, Wrocław 1990;

rys. 21, 23, 24, 25, 35, 36 – Tłoczek I., Dom mieszkalny na polskiej wsi, Warszawa 1985;

rys. 27 – Tłoczek I., Polskie budownictwo drewniane, Wrocław 1980;

rys. 43, 50 – Brykowski R., Drewniana architektura cerkiewna na Koronnych ziemiach Rzeczypospolitej, Warszawa 1995;

rys. 37, 38, 39, 40 – Brykowski R., Drewniana architektura kościelna w Małopolsce XV wieku, Wrocław 1981;

rys. 52, 53, 54 – Brykowski R., Lemkowska drewniana architektura cerkiewna, Wrocław 1986;

BIBLIOGRAFIA:

R. Brykowski „Lemkowska drewniana architektura cerkiewna”;

R. Brykowski „Drewniana architektura cerkiewna na Koronnych ziemiach Rzeczypospolitej”,
Warszawa 1995;

R. Brykowski, M. Kornecki „Drewniane kościoły w Małopolsce Południowej”, Wrocław 1984;

J. Jabłkowski K. Porada „Budownictwo drewniane” (wyd. SKPB);

M. Kornecki „Gotyckie kościoły drewniane na Podhalu”;

St. Kryciński „Pogórze Przemyskie”;

St. Kryciński „Cerkwie w Bieszczadach”;

M. i W. Pokropek „Tradycyjne budownictwo drewniane w Polsce”,
t. 1 – Warszawa 1995, t. 2 – Warszawa 1996;

R. Reinfuss „Śladami Lemków”;

I. Tłoczek „Polskie budownictwo drewniane”, Wrocław 1980;

A. Wielocha „Iłkony” (wyd. SKPB).

I. BUDULEC

Podstawowym budulcem było drewno. Jest ono lekkie i łatwe w obróbce, wymaga jednak odpowiedniego doboru i suszenia przed wykorzystaniem, a następnie impregnacji i starannego utrzymania. Drzewa ścinano jesienią lub zimą (w tym okresie zawierają one najmniej soków, nie wymagają więc długiego suszenia). Ścięte drzewa pozbawiano gałęzi i kory, a następnie zwożono. Pnie składano w cieniu i suszono. Suszenie na słońcu mogłoby być zbyt gwałtowne i spowodować pękanie. Jako budulec używano głównie pni drzew iglastych. Najlepszymi właściwościami odznaczał się *modrzew*. Jednakże ze względu na niewielki zasięg występowania, używano go przy budowie obiektów reprezentacyjnych (świątyń, dworów) lub wykorzystywano jako materiał na niektóre elementy konstrukcyjne (odrzwia, belki nośne, belki tęczowe). Z gatunków drzew liściastych używano *dębu* (często na podwaliny). Drewno to jest wprawdzie trudne w obróbce, ale bardzo odporne na wilgoć. Drewno innych gatunków drzew liściastych (*grab, jesion, jawor, buk*) stosowano jako materiał na elementy wykończeniowe i zdobnicze: posadzki, okleiny itp. Szpary w ścianach uszczelniano słomą zaplataną w warkocze, mchem lub sianem oblepianym gliną.

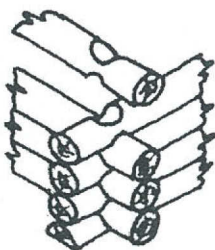
II. ELEMENTY KONSTRUKCJI BUDYNKÓW

A. FUNDAMENTY

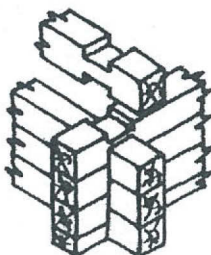
Obiekty drewniane ze względu na swój niezbyt wielki ciężar nie wymagają głębokich fundamentów. Najniższą belkę (*podwalinę*) układano na kamieniach, aby odizolować ją od wilgotnej ziemi. W górach dodatkowo kamieniami niwelowano nierówności terenu.

B. ŚCIANY

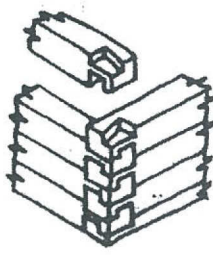
W zależności od przyjętych rozwiązań, ściany mogły pełnić rolę nośną lub nie.



na obłap (archaiczne)



na obłap (b. współcześnie)

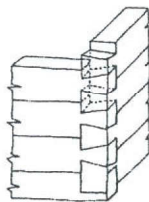


zamek ciesielski (odkryty)

1. Sposoby łączenia belek

B1. Konstrukcja zrębowa (inaczej: wieńcowa, węglowa)

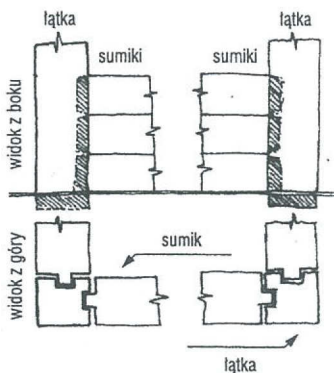
Konstrukcja najstarsza, najbardziej wytrzymała. Belki, których długość odpowiadała długości danego boku budowli, układano na przemian jedna na drugiej. Łączono je na węglach na *oblęp* (rys. 1), za pomocą wiązania na rybi (inaczej: *jaskółczy*) ogon (rys. 2) albo używając *zamków ciesielskich* (otwartych lub zamkniętych) (rys. 1).



2. Wiązanie na rybi ogon

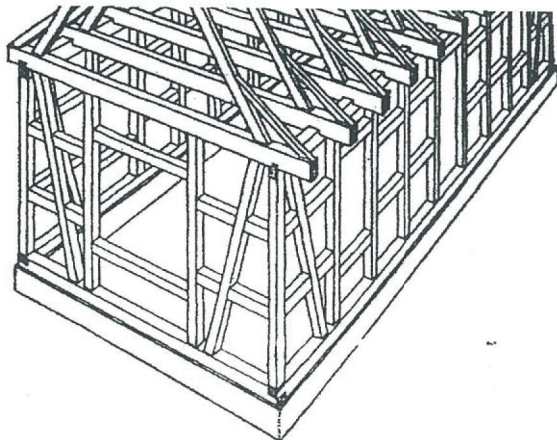
B2. Konstrukcja sumikowo-łątkowa

Belki używane w tym typie ścian mogły być krótsze i cieńsze, niż w konstrukcji wieńcowej. Konstrukcja ta stała się popularna wraz z przetrzebieniem lasów z najokazalszych drzew. Istotą tej konstrukcji są pionowe belki (*łątki*) z podłużnymi wycięciami (*pazami*), w które wpuszczano występy poziomych belek (*sumików*) (rys. 3). Zaletą tej konstrukcji, oprócz możliwości swobodniejszego gospodarowania budulcem, była możliwość łatwej rozbudowy (przesunięcia) poszczególnych ścian. Czasem na rogach budynku o sumikowo-łątkowej konstrukcji ścian stosowano dla usztywnienia konstrukcji łączenia na zamek ciesielski.

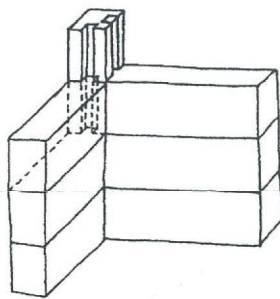


B3. Konstrukcja szkieletowa (inaczej: ramowa, ryglowa)

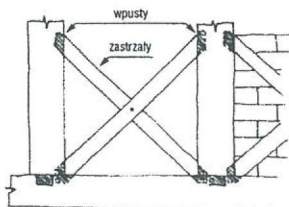
Konstrukcja oparta jest na pionowych, poziomych i ukośnych elementach nośnych tworzących szkielet (rys. 4a, 4b). Odmianą konstrukcji szkieletowej jest



4a. Konstrukcja szkieletowa



3. Konstrukcja sumikowo-łątkowa



4b. Konstrukcja szkieletowa

konstrukcja słupowa, w której rolę nośną tworzą pionowe belki usztywniane ukośnymi *zastrzałami* i *mieczami*. Wolne przestrzenie pomiędzy belkami wypełniano słomą wymieszaną z gliną (*szachulec*), gliną, ceglami (*mur pruski*) albo objiano deskami (*szalunek*).

C. KONSTRUKCJE DACHÓW

C1. Konstrukcja sochowa (rys. 5)

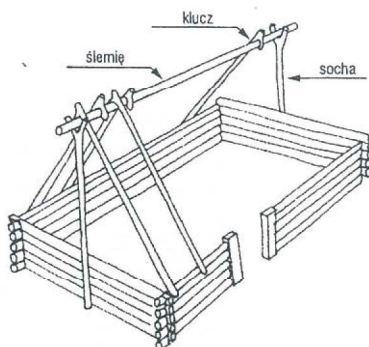
Jest to konstrukcja archaiczna. Polega ona na tym, że na wkopanych w ziemię dwóch pionowych, rozwidlonych u góry belkach (*sochach*), leży belka pozioma (*ślemię*). O ślemię zahaczone są górnymi końcami odpowiednio przycięte gałęzie (*klucze*), które luźno opierają się swymi końcami o belki ścian. Przypomina to konstrukcję szalasu z gałęzi.

C2. Konstrukcja ślegowa (rys. 6)

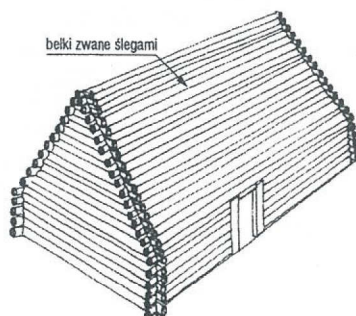
Jest to konstrukcja archaiczna, bardzo masywna polegająca na kontynuowaniu zrębowego systemu łączenia belek ścian w obrębie belek dachu. Coraz krótsze belki ścian szczytowych tworzą trójkąty zazębiając się z belkami (*ślegami*), tworzącymi połacie dachu. Spotykana w pn-wsch. Polsce.

C3. Konstrukcja krokwiowa

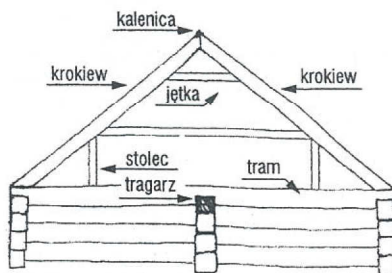
Rozwiązanie najbardziej popularne. Na dłuższych ścianach i belce łączącej dwie krótsze ściany (*tragarzu*, inaczej: *sosrębie*) w poprzek ułożone są belki stropowe (*tramy*). Na tramach ukośnie wsparte są (*krokwie*) stanowiące podstawę tej konstrukcji. Dwie naprzeciwległe krokwie tworzą trójkąt z tramem w podstawie. Trójkąt ten jest usztywniony poziomą belką (*jętką*, inaczej: *betką* lub *bantem*) (rys. 7a, 7b).



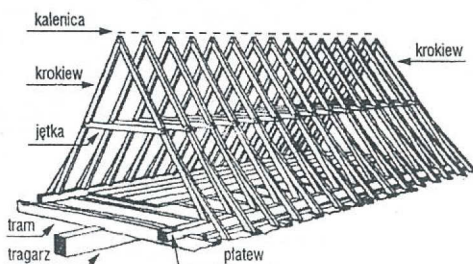
5. Konstrukcja sochowa



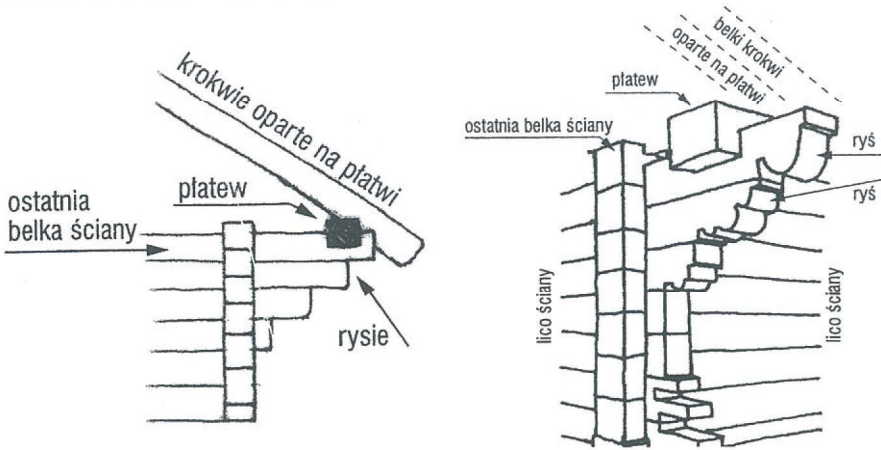
6. Konstrukcja ślegowa



7a. Konstrukcja krokwiowa



7b. Konstrukcja krokwiowa

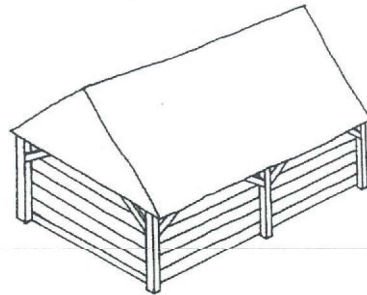


8. Konstrukcja krokwiowa z rysiami – krokwie oparte na płatwiach

Odmianą konstrukcji krokwiowej jest rozwiązanie, pozwalające uniknąć dużej liczby belek stropowych (tramów). Polega ono na przedłużeniu ostatnich belek krótszej ściany (powstają wówczas występy zwane *rysiami*) i położeniu na nich belki (*płatwi*) wysuniętej przed lico dłuższej ściany. Krokwie w tej konstrukcji opierają się o płatwie, zaś usztywniane są tramami i jętkami (*rys 8*).

C4. Konstrukcja przysłupowa

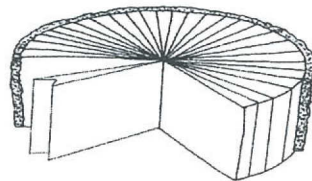
Ściany nie pełnią tu roli nośnej. Dach wspiera się na palach wbitych w ziemię równoległe do ścian budynku (*rys. 9*). Konstrukcję taką stosowano w zabudowie małomiasteczkowej. Spotkać ją można również we wsiach w okolicach Przemyśla, Rzeszowa i Krakowa.



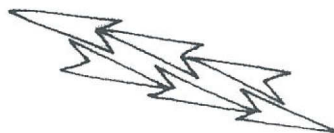
9. Konstrukcja przysłupowa

D. POKRYCIE DACHÓW

W zależności od rejonu (wielkości opadów) i lokalnych tradycji stosowano różne rodzaje pokryć (*słomę, trzcinę, wióry, gont, dranice*). Z rodzajem pokrycia wiązał się kształt (stromizna) dachu. Im większe opady i mniej odporny materiał (np. słoma w stosunku do drewna), tym bardziej spadziste były połacie dachów. Elementy pokrycia albo mocowano na poziomych listwach (*łatach*) nabijanych na krokwie lub klucze, albo przybijano do ślegów.



10a. Sposób wycinania gontu



10b. Sposób układania gontu

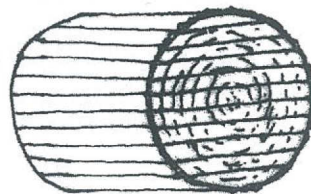
D1. Gont

Są to deszczółki (o dł. 60-80 cm) uzyskiwane z rozłupywanych za pomocą klina lub siekiery („po promieniu”), kawałków bala (rys. 10a). Dzięki zachowanej ciągłości włókien, gont posiadał dużą odporność na wodę i wilgoć. Podstawowym mankamentem *gontu wykonywanego maszynowo* jest brak ciągłości włókien i około trzykrotnie mniejsza trwałość. Zazwyczaj układano dwie warstwy gontu (rys. 10b).



D2. Dranice

Są to deski (o dł. 1,5-2 m) uzyskiwane z bala poprzez rozłupywanie go klinem. Także w tym przypadku istotne jest zachowanie ciągłości włókien. Dranice układa się również warstwami. Wraz z upływem czasu dranice wyginają się (w kierunku *przecywnym niż wygięcie linii stojów*). Istotne jest, aby w każdej warstwie poszczególne dranice wyginały się w tym samym kierunku (rys. 11).



sposób wycinania

11. Dranice

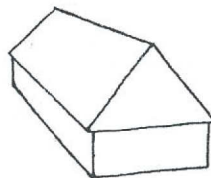
D3. Strzecha

Jest to sposób *krycia dachu słomą* występujący równoległe z kryciem drewnem. Dachy słomiane stosowano np. na Pogórzach, w Beskidzie Niskim i Bieszczadach, podczas gdy w większości Beskidów Zachodnich stosowano gont. Krycie dachu słomą polega na skręceniu kilku tysięcy tzw. *kiczek* i umocowaniu ich do *łat*.

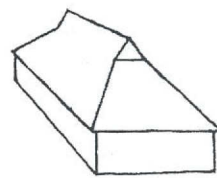
E. KSZTAŁTY DACHÓW

Głównymi elementami dachu są :

- płaszczyzny pochyłe, zwane *połaciami*;
- płaszczyzny pionowe, czyli *szczyty*;
- krawędzie stykających się dwu połaci dachowych: poziome (*kalenice*), pochyłe, wypukłe, wklęsłe.



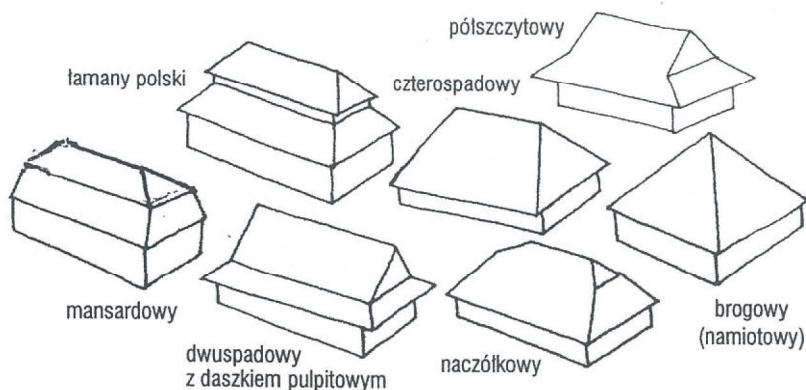
dwuspadowy



dymnikowy

12. Kształty dachów

Poza tym w obrębie dachu mogą znaleźć się *dymniki*, czyli otwory pod krawcami kalenic, oraz *facjatki*, czyli pomieszczenia mieszkalne z oknami.

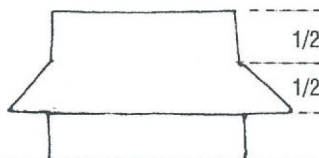
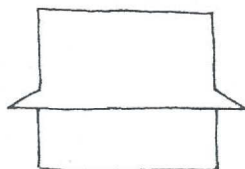


13. Kształty dachów

Rozróżniamy następujące formy dachów ze względu na ukształtowanie połaci i szczytów (rys. 12, 13, 14):

- brogowy (namiotowy);
- czterospadowy (z kalenicą);
- dwuspadowy;
- dwuspadowy z naczółkiem;
- dwuspadowy z pulpitowym daszkiem;
- dwuspadowy półszczytowy;
- łamany polski, (obie połacie – górna i dolna – są nachylone pod tym samym kątem);
- mansardowy (obie połacie dachu nachylone są pod różnym kątem).

dach dwuspadowy z daszkiem pulpitowym

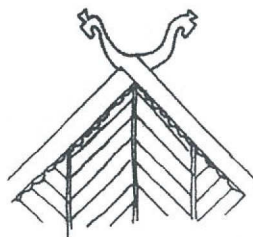


dach półszczytowy

14. Dach z daszkiem pulpitowym a dach półszczytowy

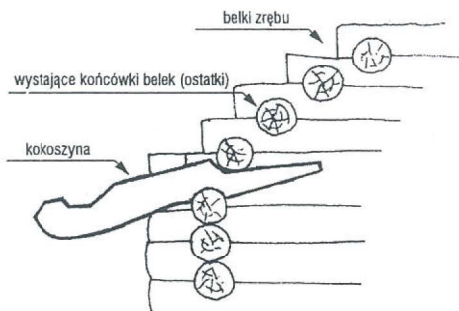
III. ELEMENTY ZDOBNICZE I KONSTRUKCYJNE

- **ATTYK** – poddasze w budynku gospodarczym służące do przechowywania siana. Wystaje on poza lico ściany. Występuje na Suwalszczyźnie.
- **WYŻKA** – poddasze występujące na Orawie. Mieści się na nim zrębowy spichlerz dostępny z galerijki.
- **PODCIENIA** – otwarty przedsionek przed ścianą budynku, nakryty dachem wspartym na słupach (występują m.in. w zabudowie małomiasteczkowej oraz w okolicach Sanoka).



15. Śparogi

- **ZASTRZAŁ** – skośny element drewniany w szkielecie ścienne, dachowym lub w drzwiach, służący do usztywnienia ramy.
- **KOZŁY** – uchwyty z drążków w kształcie litery „X” wzmacniające kalenicę słomianego dachu.
- **WIATROWNICA** – deski przybite do ostatnich krokwi (równoległe) zabezpieczające poszycie dachu przed działaniem wiatru.
- **ŚPAROGI** – ozdobnie profilowane zakończenia skrzyżowanych wiatrownic (rys. 15).
- **PAZDUR** – ozdobnie wycięta deseczka pionowo przytwierdzona na krańcu kalenicy.



16. Kokoszyna – element konstr. ślegowej (b. archaiczny)

IV. ZABUDOWANIA WIEJSKIE

A. UKŁAD ZAGRODY

A1. Zagroda wielobudynkowa

Ten typ zagrody jest charakterystyczny dla terenów zamieszkałych przez ludność etnicznie polską. Chałupa, obora, stodoła, stajnia to osobne budynki ustawione wokół podwórza, w sposób charakterystyczny dla danego obszaru.

A2. Zagroda dwubudynkowa

Jeden budynek to pomieszczenia mieszkalne i dla zwierząt, drugi budynek to stodoła. Występuje na Pogórzu Przemyskim, Dynowskim.

A3. Zagroda jednobudynkowa

Ten rodzaj rozpowszechniony był na terenach górskich (u Górali Ruskich) jak również na Pogórzu Przemyskim i Dynowskim. Pod dachem mieści się zarówno część mieszkalna, jak i gospodarcza (strych pełnił rolę stodoły).

A4. Zagroda zamknięta

Z trzech stron dostęp do podwórza zamykają budynki, z czwartej strony znajduje się wysoki zrębowy parkan z bramą. Zagrody takie budowano w okolicach dzikich, w przysiółkach i wsiach rozproszonych. W Górach Świętokrzyskich nazywano ją – *okólnikiem*, a na Huculszczyźnie – *grazdą*.

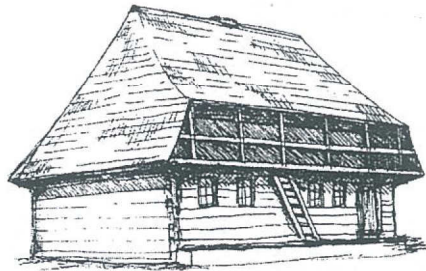
B. CHAŁUPA

Pierwszą budowlą wznoszoną w nowym miejscu była chałupa. Wielkość i strukturę przestrzenną domu kształtował przede wszystkim skład rodziny, pozycja społeczna, panujące zwyczaje w danym regionie. Projektów czy planów nie wykonywano, jednak przy budowie domu kierowano się pewnymi zwyczajami. Istniało wiele niepisanych reguł o wzajemnym sytuowaniu pokoi, ich przeznaczeniu, które uwzględniały tak złożone kwestie jak np. możliwa niewierność małżonki (jej izba przylegała do izby gospodarza i z niej miała wejście). Podobnie rzecz się miała z budownictwem sakralnym: plan był uzależniony od liturgii.

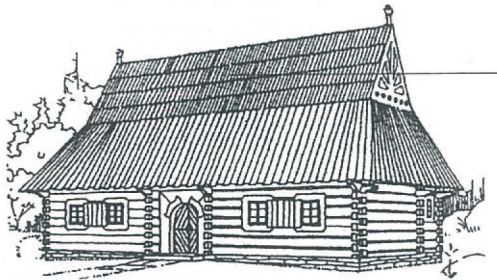
W Polsce nie stosowano konstrukcji piętrowych (wyjątkiem od tej reguły są *chałupy z wyżką*, występujące na Orawie – wpływy słowackie (rys. 17).

Budynki wznoszono na planie prostokąta lub kwadratu. Część mieszkalna była podzielona na izbę białą i czarną; ta pierwsza pełniła funkcję reprezentacyjną, z kolei w czarnej (z piecem) koncentrowało się życie rodziny. Izby mogły być oddzielone sienią. Biedniejsze chałupy posiadały tylko jedną izbę. Często spotykamy też inne pomieszczenia np. *komorę*, *alkierze* (sypialnie), co zależało od zamożności gospodarza.

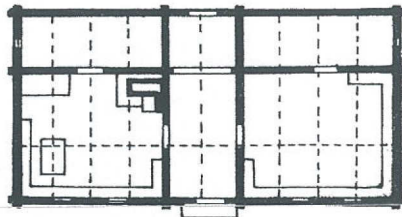
Ciąg, co najmniej dwóch, pomieszczeń mieszkalnych nazywamy *traktem*. Występują więc *chałupy jednotraktowe*, *półtraktowe* lub *dwutraktowe* (w zależności od szerokości chałupy) (rys. 20). Jeśli wejście do chałupy znajduje się od dłuższego boku, nazywamy ją *szerokofrontową*, jeśli od szczytu to jest to *chałupa wąskofrontowa*.



17. Chałupa z wyżką



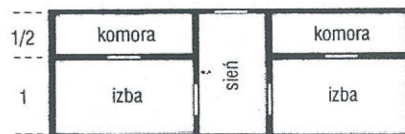
18. Chałupa podhalańska



19. Chałupa podhalańska – plan



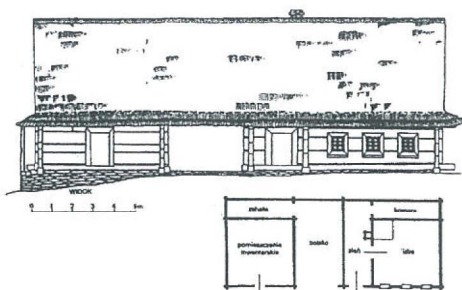
chałupa dwutraktowa



chałupa półtraktowa

20. Chałupa dwutraktowa a półtraktowa

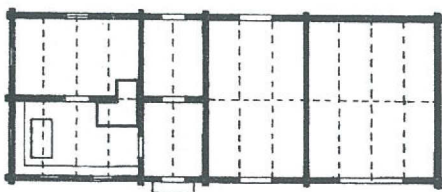
CHAŁUPA ŁEMKOWSKA I BOJKOWSKA. Na terenie Beskidu Niskiego i Bieszczadów budowano głównie zagrody jednobudynkowe. Na Łemkowszczyźnie były to najczęściej chałupy dwutraktowe, z dachem dwuspadowym, kryte gontem lub (w centralnej i na wschodniej Łemkowszczyźnie) słomą. Chałupy bojkowskie były zazwyczaj jednotraktowe z wysokim czterospadowym dachem krytym strzechą. (rys. 21-25)



21. Chałupa łemkowska (Komańcza) – widok i plan

C. BRÓG.

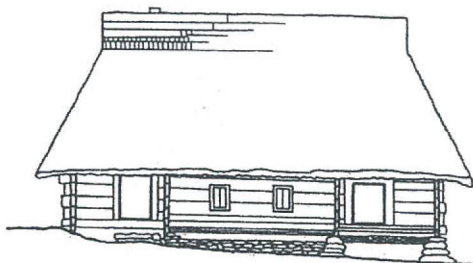
Uzupełnieniem zagród były brogi używane do przechowywania siana, które nie mieściło się na strychu. Bróg jest to czterospadowe wolnostojące zadaszenie wsparte na słupach.



22. Chałupa łemkowska – plan

D. SYPAŃCE

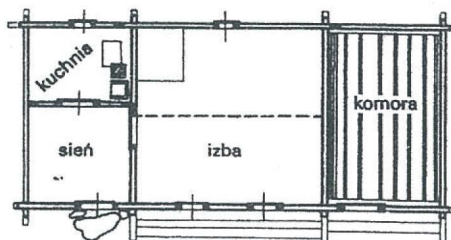
Spichlerze konstrukcji zrębowej (belki zrębu tworzyły również sklepienie) służyły do przechowywania zbiorów. Konstrukcja ta ze względów przeciwpożarowych oblepiona była gliną i przykryta łatwo zdejmowalnym daszkiem. Powszechne na Słowacji i w Polsce we wsiach przygranicznych (Spisz, Łemkowszczyzna) (rys. 26, 27).



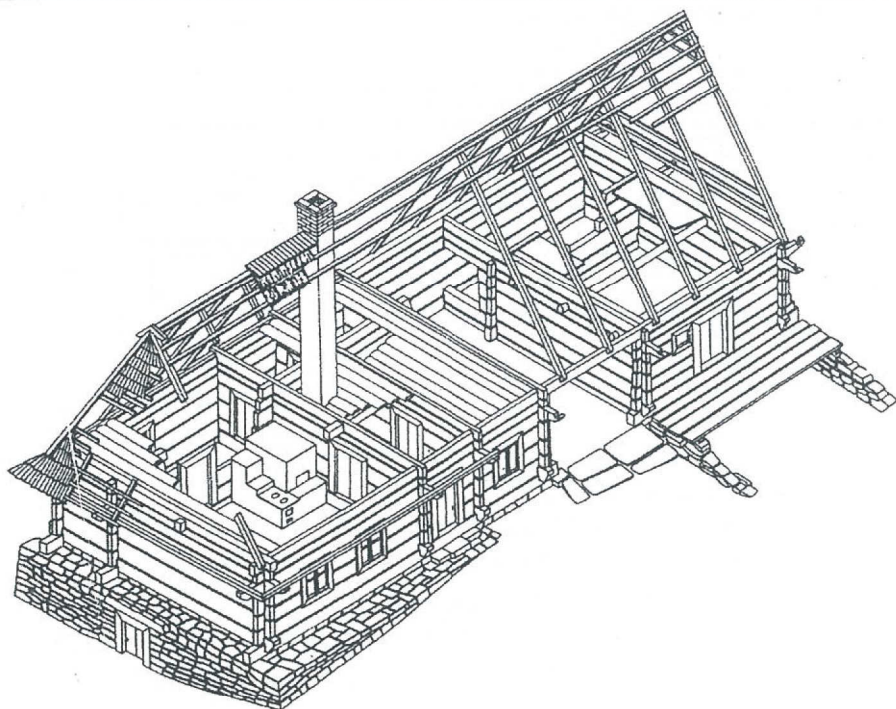
23. Chałupa bojkowska (Skorodne)

E. INNE BUDYNKI GOSPODARCZE

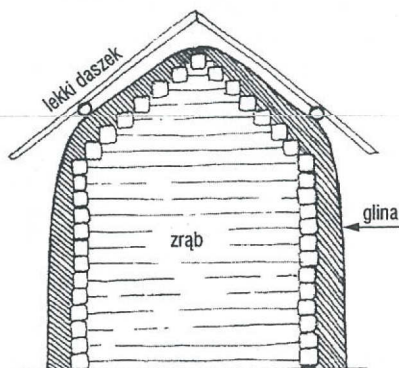
Wśród obiektów gospodarczych zachowały się również budowle przemysłowe w których wykorzystywano siły przyrody lub napęd ręczny. Zróżnicowana rzeźba terenu, ułatwiająca spiętrzenie zwierciadła wód i budowę zbiorników retencyjnych, sprzyjała rozwojowi budowli, w których wykorzystywano energię prądu wody. Były to: *młyny, folusze, tartaki, kuźnice i olejarnie.*



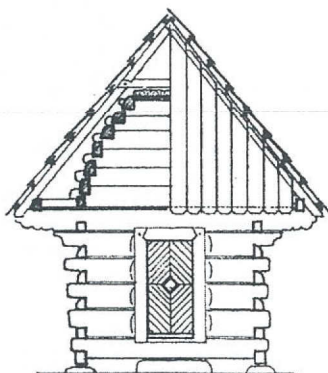
24. Chałupa bojkowska (Skorodne) – plan



25. Chałupa lemowska



26. Sypaniec – przekrój

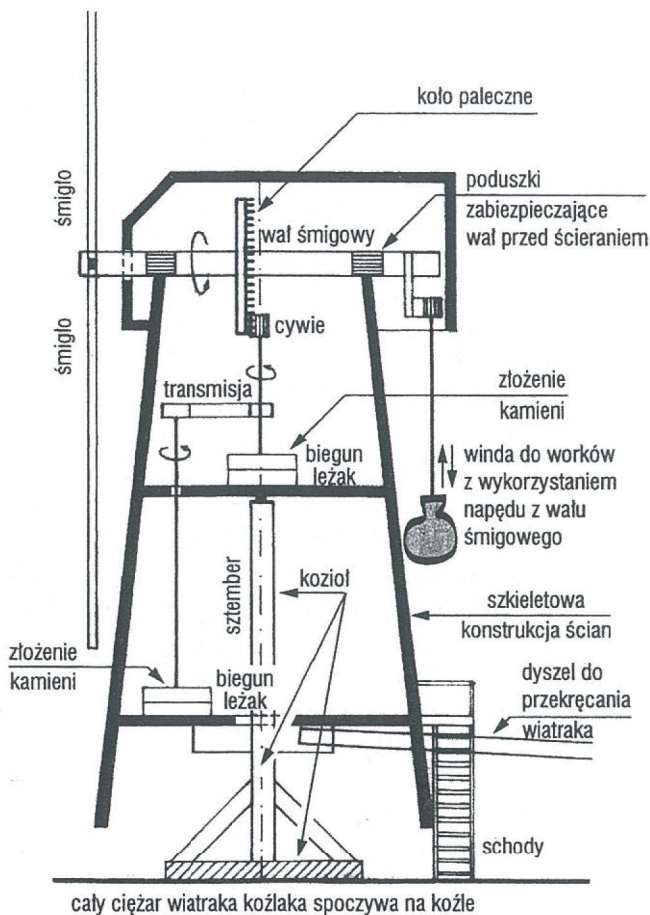


27. Sypaniec (Złockie)

E1. Młyny wodne

Były one dwojakiemu rodzaju, w zależności od położenia koła młyńskiego względem poziomu napływającej wody (*koła nasiębierne* i *podsiębierne*). Koło nasiębierne (zwane popularnie *korzennym*) wprawia w ruch woda spływająca z góry, a podsiębierne (*walne*) dolny prąd wody na jej nie spiętrzonej nurcie. Młyny pierwszej grupy sytuowano na ciekach o małym przekroju, drugie natomiast nad rzekami nie wymagającymi

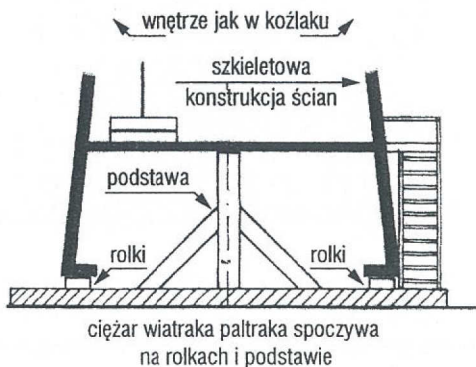
spiętrzania. Różne też były w obu typach młynów urządzenia terenowe. Młyny z kołem nasiębiernym wymagały wykonania budowli wodnych, niezbędnych do utworzenia zbiornika retencyjnego (*stawu młyńskiego*) takich jak *grobla*, *upusty*, *mostki*. Była to więc budowla kosztowna. Budynek młyna zajmował zwykle krawędź skarpy. W górach, ze względu na gwałtowne zmiany poziomu wody, młyny sytuowano przy tzw. *młynówkach*, tj. kanałach prowadzonych wzdłuż koryta potoku lub przekopanych na jego zakolach. Stałe młyny z kołem podsiębiernym były budowlami nawodnymi, wzniesionymi na palach i połączonymi z brzegiem przez pomost.



28. Kozłak

E2. Wiatraki

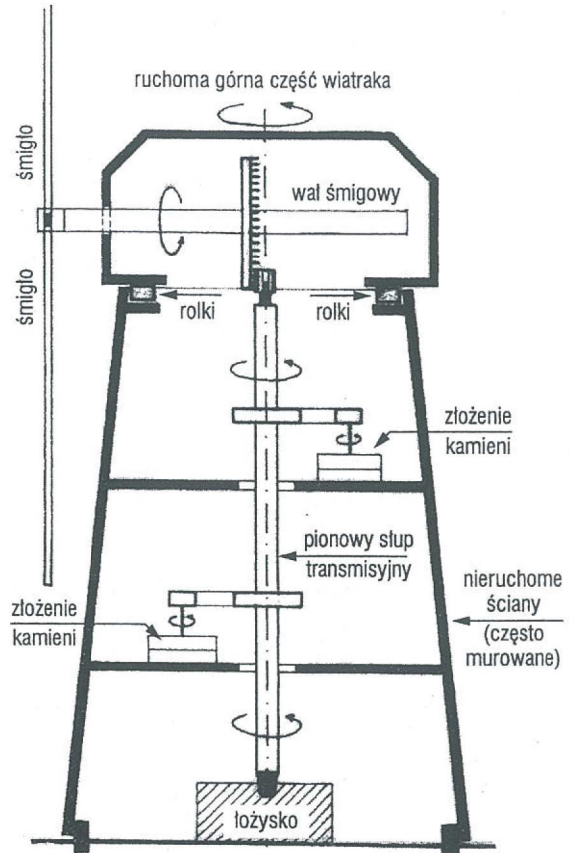
Służyły głównie jako młyny. Pierwsze wzmianki o istnieniu wiatraków pochodzą z XIII wieku. W miarę rozwoju techniki mielenia ziarna udoskonalano konstrukcję budowli.



29. Paltrak

Na ziemiach polskich wytworzyły się trzy typy wiatraków, różniące się sposobem osadzania na osi obrotu całej budowli lub tylko jej górnej części. Są to:

- **koźlaki:** (typ rodzimy, najstarszy) osadzone na pionowym trzpieniu (koźle), obracane ręcznie; całość urządzeń do mielenia obracała się razem z wiatrakiem (rys. 28);
- **paltraki:** osadzone na torze jezdnym i rolkach, obracane ręcznie; całość urządzeń do mielenia obracała się razem z wiatrakiem (rys. 29);
- **holendry:** (najbardziej nowoczesne, przyniesione przez osadników holenderskich i niemieckich) budowle nieruchome oparte na



30. Holender

fundamentach, mające ruchomą jedynie głowicę, obracały się samoczynnie w kierunku wiatru; napęd ze skrzydeł przenoszony był do nieruchomego wnętrza (rys. 30).

Do dzisiaj zachowały się nieliczne przykłady tego typu budowli. Duże wiatraki wszystkich trzech typów były typowe dla terenów nizinnych po I wojnie światowej na Pogórze, od Ciężkowic po Dynów, zbudowano setki niewielkich wiatraków z użyciem ręcznych żaren. Miały one najróżniejsze konstrukcje. Zwykle typu koźlaka, ale często reemigranci z Ameryki stawiali niewielkie turbiny wietrzne.

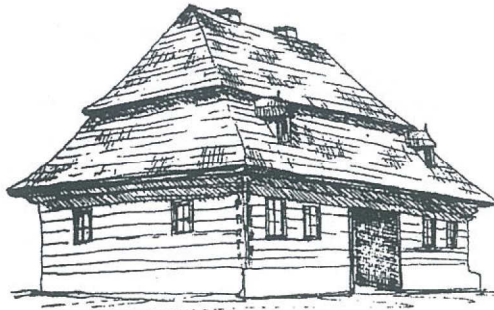
E3. Folusze

Były to warsztaty służące do *folowania* (przerabiania na sukno za pomocą ubijania pod działaniem gorącej wody) samodziałowej, wełnianej tkaniny.

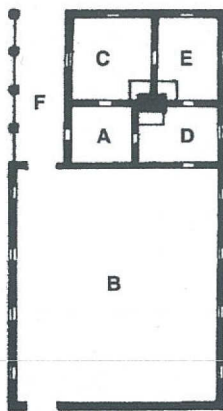
V. ZABUDOWA MAŁOMIASTECZKOWA

A. KARCZMY

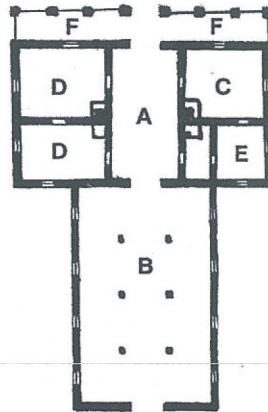
Dawne karczmy spełniały wielorakie zadania. Służyły jako gospody, zajazdy, miejsca zebrania ludności. Występowały w miasteczkach, dużych wsiach oraz na rozstajach traktów handlowych. Różniły się one od siebie wielkością: najmniejsze składały się tylko z *izby karczmarzkiej* i mieszkania; większe posiadały także pokoje dla gości, stajnię, wozownię. Cechą charakterystyczną polskich karczem był *podcień* narożny lub wzdłuż ściany wejściowej. Do dziś zachowały się trzy malownicze karczmy: w Zawoi, Suchej Beskidzkiej i Jeleśni. Przykładem wiejskiej karczmy jest budynek w Nowicy w Beskidzie Niskim. Karczmy spotkać można także w skansenach (np. w Sanoku – karczma z Lisznej).



31. Karczma



32. Karczma z przejazdem skrajnym – plan



33. Karczma z przejazdem środkowym – plan

Technika podróżowania wymagała obszernych i bezpiecznych pomieszczeń dla wozów i koni pod postacią sporej hali zwanej *stanem*. Na rysunkach rzuty poziome karczmy z przejazdem skrajnym (bocznym) (rys. 32) i środkowym (rys. 33).

Opis karczmy z przejazdem środkowym: Sień przejazdowa (A) prowadzi do stanu (B), izba szynkowa (C) łączy się z izdebką karczmarza (E). Po drugiej stronie przejazdu pokoje gościnne (D). Cały front zajmuje podcień (F) na słupach z mieczowaniem.

B. DOMY PODCIENIOWE

Spotkać je można było przy rynkach, gdzie pod osłoną podcieni wystawiano na sprzedaż wyroby rzemieślnicze. Były to domy wąskofrontowe, kilkutraktowe, z dojazdem od tyłu. Układ taki wymuszały małe działki w obrębie rynku. Wymagane było

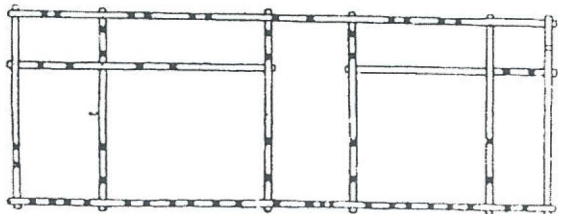
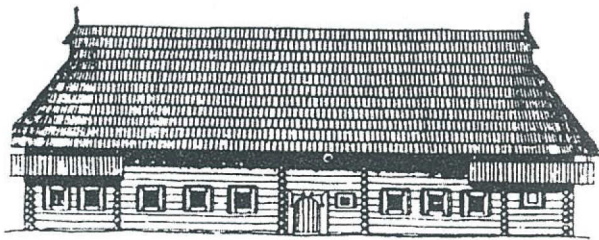
zachowywanie jednakowej wysokości dachów i ścian. Do dziś zachowała się zabudowa podcieniowa w kilku podgórskich miasteczkach m.in. w Starym Sączu, Ciężkowicach, Lanckoronie, Pruchniku, Kalwarii Paclawskiej.

C. W obrębie miasteczek budowano również drewniane kuźnie, kołodziejnie, poczty i ratusze

Domy miejskie murowane należały w wiekach średnich do wyjątków. Większość siedzib mieszczkańskich, nawet w dużych miastach wykonana była w konstrukcji drewnianej i kryta gontem. Podobieństwo do chaty zachowują domy w małych miasteczkach i na przedmieściach a różnią się od niej czasem pięterkiem z ganeczkiem. Wąskofrontowe domy miały zazwyczaj dach dwuspadowy, ponieważ w ten sposób najłatwiej wykorzystać szczyty na pięterka mieszkalne, tzw. *facjatki z ganeczkami*. Niekiedy w zamożniejszych, większych domach ganki na piętrze bywają nawet duże. Okapy dwóch sąsiednich domów stykają się we wspólnej rynnie (*totoku*), wystającej znacznie przed lica budynków, aby spadająca woda nie zawilgoła ścian. W ruchliwszych ulicach i naokoło rynku domy posiadają zazwyczaj podcienia na słupach. W ulicach mniej ruchliwych stawiało się domy często na wysokiej podmurówce, w której mieściły się drzwi do piwnicy. Do mieszkań wiodły wówczas schodki zewnętrzne.

VI. DWORY

W zależności od rozmiarów i funkcji, możemy wyróżnić dwory: ziemiańskie, rezydencje podmiejskie, dworki myśliwskie i dworki szlachty zaściankowej. Przy zakładaniu dworu przestrzegano zasady orientowania frontowej ściany względem słońca (na godzinę 11). Główny akcent kompozycyjny kładziono na wejście, zdobiąc je zwykle kolumnowym portykiem, a także na ukształtowanie dachu. Ściany bielono wapnem. Wejście prowadziło od strony podjazdu. W pobliżu dworu lokowano stajnię i wozownię a nieco dalej zabudowania gospodarskie. Całości założenia dopełniał park i ogród.



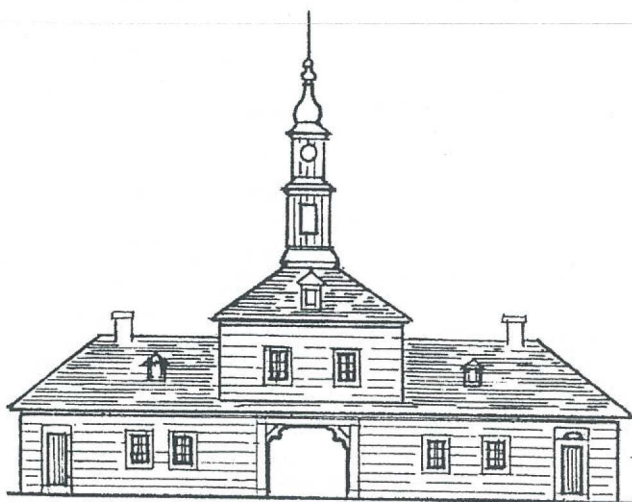
34. Dwór Moniaków (Zubrzyca G.) – widok i plan

Granica między chatą wieśniaka a drewnianym dworem ziemianina w wiekach średnich nie przebiegała wyraźnie. Dwór był ostatecznie zwyczajną chatą, nieco większą i lepiej zabezpieczoną przed napadami. Typem podstawowym rzutu poziomego jest układ dwuizbowy, później cztero-, ewentualnie sześciobzowy z sienią pośrodku. Sień bywała bardzo obszerna, spełniała bowiem rolę miejsca spotkań rodzinnych i towarzyskich, zimą ogrzewana dużym kominkiem. W epoce późniejszej odcinano czasem tylną część sieni na bardziej wytworną bawialnię z wyjściem do ogrodu (np. dwór w Rogowie). Widać tu wpływ pałacyków francuskich, jakie zapoczątkował Louis Leveau. Obronne początkowo *alkierze* (*bokówki*) są znane już w XVI w. Wysuwano je przed front budynku (dwór w Smardzewie) lub przed oba lica (dwór w Czarnożyłach (*rys. 35*)) nakrywając często ozdobnymi dachami. Alkierze budowano jeszcze długo, choć ich wartość obronna zmalała. Wreszcie pomieszano nazwę „alkierz” z francuską

„alcove” i nazywano alkierzem każdą małą izdebkę lub nyżę sypialną. Szlachta nie wstydziła się konstrukcji drewnianej swoich siedzib, niemniej przynajmniej niektóre formy zapożyczano chętnie z architektury murywanej. Bezpośrednie otoczenie dworu, jakim był ogród i sad, zabezpieczano silnym ogrodzeniem. Interesujące były bramy wiodące do obejścia o charakterze reprezentacyjno-obronnym, połączone z rodzajem czatowni na górze, a także mieszkaniem „wrotnego” (odźwiernego) tzw. *samborze* (*rys. 36*).



35. Dwór alkierzowy (Czarnożyły 2. poł. XVII w.)



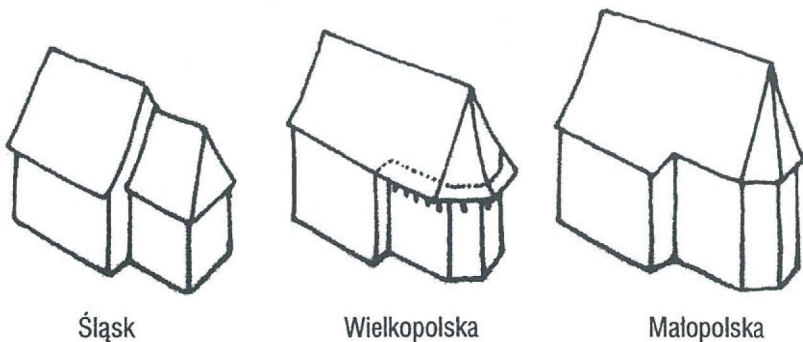
36. Samborze – obronna brama dworska (Paplin k. Węgrowa)

VII. BUDOWLE SAKRALNE

Budowle sakralne wykonywano z reguły starannie, dużym nakładem sił i środków, wykorzystując znacznie szlachetniejszy budulec niż używany w gospodarstwach. Świątynie były nie tylko miejscami spotkań wiernych, ale także swoistą wizytówką wspólnoty lub osoby, która je wzniosła. Nie bez znaczenia była także lokalizacja – obiekty sakralne stoją zazwyczaj na wzgórzu, w miejscu z natury obronnym i otoczonym starymi drzewami. Niemal wszystkie są orientowane, tzn. ich prezbiteria skierowane są na wschód. Teren wokół kościoła czy cerkwi otoczony jest drewnianym lub kamiennym ogrodzeniem z bramką; służył jako cmentarz.

A. KOŚCIOŁY KATOLICKIE

Kościół są dwudzielne tzn. składają się z dwóch części: *prezbiterium* (część kapłańska) i *nawy* (część dla wiernych). Pomieszczeniami uzupełniającymi są *zakrystia*, *kruchta* (przedsionek), *kaplice* i *wieża*. Najstarsze kościoły drewniane, pochodzące z XV wieku, noszą cechy gotyckie w rozwiązaniu planu, proporcji bryły i zdobnictwa.



37. Układ więźby dachowej w kościołach poszczególnych grup

»Drewniane kościoły w Polsce zachowane od XIV (?) wieku stanowią (...) duży zespół, pozwalający na prowadzenie różnokierunkowych badań. Wstępna tylko analiza tego zespołu (...) doprowadziła do wyodrębnienia czterech podstawowych odmian regionalnych drewnianego kościoła w Polsce, których zasięg występowania odpowiada czterem historycznym dzielnicom kraju i od nich przyjął swe nazwy. Będą to zatem odmiany: małopolska, wielkopolska, śląska i mazowiecka (rys. 37). Różnią się one pomiędzy sobą (...) układem więźby dachowej i wiążącym się z tym sposobem przykrycia wnętrza, co decydująco wpływa na wygląd bryły poszczególnych odmian. Trzeba w tym miejscu zaznaczyć, że-gotyckie więźby dachowe są bądź krokwiowe (głównie na Śląsku i Podhalu), bądź storczykowe (Małopolska, Wielkopolska, Mazowsze). Cała różnica polega nie tyle na różnicach konstrukcyjnych, ale na rozstawie (szerokości) poszczególnych kozłów krokwiowych. W Wielkopolsce (i na Mazowszu) rozstaw jest dostosowany nad oboma członami kościoła do szerokości nawy. W konsekwencji

dach jest jednokalenicowy, wspólny dla nawy i prezbiterium, a wokół węższego prezbiterium utworzony zostaje szeroki okap, wsparty na wypuszczonych belkach stropowych, wzmocnionych zaczepami ze skośnymi zastrzałami. Na Śląsku natomiast rozstaw koźłów krokwiowych jest dostosowany oddzielnie do szerokości nawy oraz węższego prezbiterium, w wyniku czego otrzymuje się jakby dwa oddzielne dachy, wyższy nad nawą i niższy nad prezbiterium, połączone ze sobą w jedną całość.

W obu odmianach – wielkopolskiej i śląskiej – wnętrza kościołów są przykryte stropem płaskim, podbitym do belek stropowych. Inaczej natomiast zagadnienie to zostało rozwiązane w Małopolsce. Tutaj wprawdzie występuje również wspólny dach o jednej kalenicy dla nawy i prezbiterium (podobnie jak w Wielkopolsce), ale rozstaw koźłów został dostosowany do węższego prezbiterium (odwrotnie niż w Wielkopolsce), gdzie belki stropowe są wsparte wprost na wieńcu ścian. W szerszej natomiast od prezbiterium nawie, aby uzyskać oparcie dla koźłów krokwiowych więźby, musiano przedłużyć na nawę górne partie ścian prezbiterium, opierając odpowiednio długie belki na zachodniej ścianie kościoła. Następnie, chcąc przykryć boczne, szersze od prezbiterium części nawy, bądź przedłużonymi połaciami dachu głównego, bądź oddzielnymi dachami pulpityowymi, musiano z kolei obniżyć nieco boczne ściany nawy. Wewnątrz kościoła, prezbiterium i środkowa część nawy, równa z nim szerokością, zostały przykryte stropem na jednym poziomie, boczne części nawy, szersze od prezbiterium, stropem obniżonym czy też opuszczonym, a całość nad bocznymi częściami nawy wygląda jak zawieszona „skrzynia” otwarta na przestrzeń strychową. To właśnie rozwiązanie otrzymało nazwę **zaskrzynienia** i jest ściśle związane z szerokością podstawy koźła krokwiowego, dostosowanego do szerokości prezbiterium. Występująca w tym systemie więźba storczykowa otrzymała ponadto usztywnienie wzdłużne (tzw. „krzyże św. Andrzeja”), które w kościołach o większej kubaturze jest nawet dwukondygnacyjne (Blizne, Haczów). Dzięki systemowi „więźbowo-zaskrzynieniowemu”, uzewnętrzniającemu się wspólnym jednokalenicowym dachem i wzmocnionemu usztywnieniem wzdłużnym, uzyskano w Małopolsce niezwykle jednolitą konstrukcję, która zespałała we wspólny organizm dwa zasadniczo oddzielne człony kościoła, stwarzając zeń zwartą bryłę. Ponadto dostosowanie rozstawu koźłów krokwiowych do szerokości prezbiterium umożliwia „uwysmuklenie” więźb dachowych, dzięki czemu bryły kościołów małopolskiej odmiany, zwłaszcza zlokalizowane na jej południowych obszarach, uzyskują strzelistą sylwetę o niezwykle stromych dachach.«

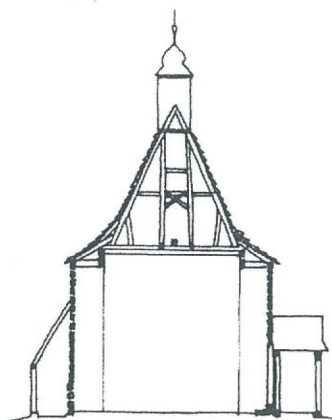
(R. Brykowski i M. Kornecki – „Drewniane kościoły w Małopolsce Południowej”, Ossolineum, Wrocław 1984)

Wewnątrz, nawę od prezbiterium optycznie rozdziela *belka tęczowa z krucyfiksem* i *łuk tęczowy*, wykrojony z górnych bierwion ścian poprzecznych. Do kościoła prowadziły dwa wejścia: główne – pośrodku południowej ściany nawy i boczne od zachodu. Charakterystycznym elementem drewnianych kościołów są *soboty* (podcienia obiegające budowlę wokół), wsparte na słupach, bądź wystających ostatekach belek zrębu (rysiach). Soboty osłaniają zrąb przed deszczem i wilgocią, a przy okazji dawały schronienie wiernym przed opadami.

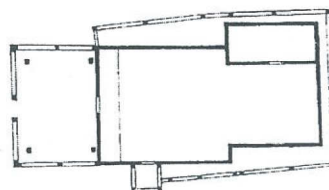
W Beskidach wyróżniamy cztery podstawowe skupiska drewnianych kościołów gotyckich:

- **grupa podhalańska:** Dębno (rys. 38-40), Har-kłowa, Łopuszna, Grywałd, Nowy Targ, Trybsz;
- **grupa gorlicka:** Sekowa (rys. 41), Binarowa, Kruż-łowa, Rzepiennik Biskupi, Czerмна, Trzcina;
- **grupa krośnieńska:** Haczów, Domaradz, Golcowa, Blizne, Humniska, Iwonicz, Lubla, Lutcza;
- **grupa śląska:** Gilowice, Mikuszowice, Łękawica, Łodygowice, Lachowice (rys. 42).

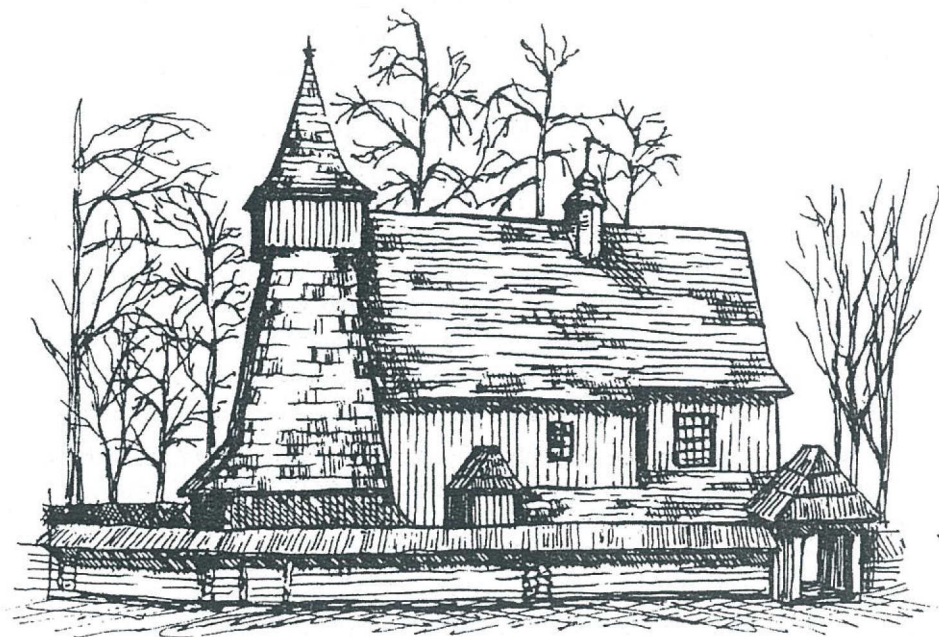
Formy barokowe, zapoczątkowane w budownictwie murowanym, przenikają także do budownictwa drewnianego. Pojawiają się trójnawowe wnętrza, boczne kaplice. Dach ponad nawą wieńczy barokowy hełm *sygnaturki*. Również wnętrze nabiera cech stylowych poprzez bogatą ornamentykę, *łuki*, *pilastry*, *gzymsy* i inne elementy architektoniczne naśladujące architekturę murowaną. Wśród zachowanych kościołów barokowych na uwagę zasługują obiekty w Szalowej, Jasienicy Rosielnej i Jaćmierzu.



38. Dębno – przekrój



39. Dębno – plan



40. Dębno

Najstarsze i najcenniejsze kościoły:

- **Dębno, Haczów** – oba kościoły należą do kościołów grupy małopolskiej. Są to jak wszystkie kościoły tamtego okresu, świątynie orientowane prezbiterium na wschód. Okna występują jedynie w południowej ścianie (czasem w kościołach tej grupy pojawiało się małe okienko na ścianie wschodniej). Kościoły posiadają



41. Sękowa

- dach jednokalenicowy i zaskrzynienia. Są szalowane (obite) gontem. Kościół w Dębnie pochodzi z XV w. Początkowo, jak wszystkie inne, był bezwieżowy. Wieżę dobudowano na początku XVII w. Kościół w Haczowie – pochodzi z 2 poł. XIV w.



42. Lachowice

- **Kościół w Grywałdzie** – jest kościołem gotyc-

- kim. Jego opis pokrywa się z opisem kościoła w Dębnie (wybudowane też w XV w., wieża XVII w. wygląd b. podobny) z tą jednak różnicą że jest to kościół z dachem dwukalenicowym (kalenica nad prezbiterium jest niższa od tej nad nawą).
- **Kościół w Szalowej** – jest kościołem barokowym (poł. XVIII w.), a więc dużo późniejszym.

B. CERKWIE

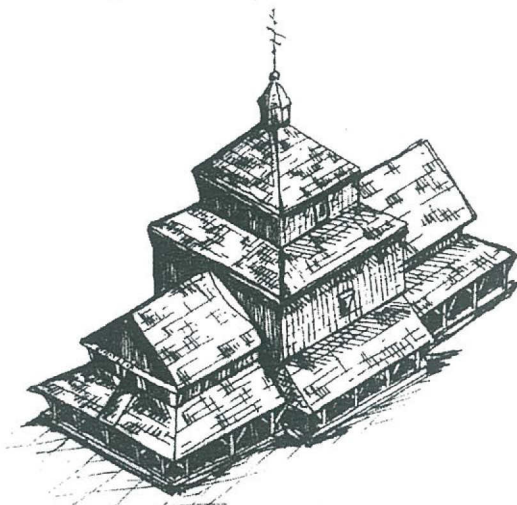
Tradycyjne cerkwie budowane na północ od głównego grzbietu Karpat (teren dawnej Galicji) miały układ trójdzielny i również były orientowane. Składały się z *prezbiterium*, *nawy* i *babińca*. Każda z tych części zbudowana była systemem zrębowym i posiadała własne przekrycie. Niemal wszystkie cerkwie (prócz huculskich) budowano na planie podłużnym, a poszczególne ich części zakładano na planie zbliżonym do kwadratu. Nawa była szersza i wyższa od pozostałych części.

B1. Cerkwie archaiczne (obecnie zwane bojkowskimi)

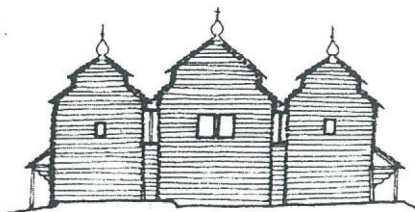
Każda z trzech części cerkwi przekryta była zrębowym zwieńczeniem brogowym z jednym lub dwoma załamaniem. Całą cerkiew otaczał wydatny dach okapowy wsparty na rysiach. Takie cerkwie do XVII w. spotkać można było od Krynicy na zachodzie po Stanisławów na wschodzie. Na północ sięgały one za Przemyśl i Lubaczów po Hrubieszów (po obecnej polskiej stronie). Po ukraińskiej stronie występowały w dorzeczu Dniestru. W XX w. zachowały się niemal wyłącznie w Bieszczadach. Dlatego też obecnie nazywamy je **cerkwiami bojkowskimi**.

Pojedyncze przykłady cerkwi archaicznych zachowały się na terenach leżących na północ od Bojkowszczyzny. W Polsce są to cerkwie w Liskowatym (Pogórze Przemyskie), Rudce i Łukawcu (k. Lubaczowa) czy Radrużu (k. Rawy Ruskiej) (rys. 43-46).

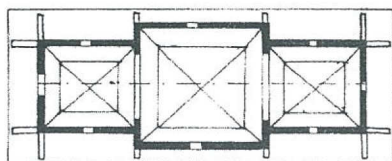
Cerkwie bojkowskie. Z wymienionych wyżej względów lepiej nazywać je cerkwiami typu bojkowskiego, bowiem zasięg ich występowania nie pokrywa się z obszarem Bojkowszczyzny. Jedyną zachowaną cerkwią bojkowską w polskich Bieszczadach jest cerkiew w Smolniku nad Sanem (1791 r.). Do czasu wysiedleń cerkwie bojkowskie istniały w: Wołosatym (1837 r.), Bereżkach (XVII w. ?), Stuposianach (1787 r.),



43. Cerkiew archaiczna (Radruż) z 1580 r.



44. Cerkiew bojkowska (Smolnik) – przekrój



45. Cerkiew bojkowska (Smolnik) – plan



46. Cerkiew bojkowska (Smolnik) z 1791 r.

Caryńskiem (1778 r.), Sokolikach Górskich (1791 r.), Chrewcie (1670 r.). Cerkiew typu bojkowskiego zobaczyć można w sanockim MBL-u. Pochodzi ona z pogorzańskiej wsi Grąziowa (1731 r.).

B2. Cerkwie kopułowe

W XVIII w. upowszechnił się typ trójdzielny cerkwi nakrytej jedną (nad nawą) lub trzema kopułami. Kopuły te, wykonane systemem zrębowym, osadzone na ośmiobocznych bębnoch, które umieszczano na czworobocznych pomieszczeniach cerkwi za pomocą trójkątnych żagli. Cerkiew kopułowa wyparła niemal całkowicie cerkiew archaiczną. Ta ostatnia zachowała się jedynie w Bieszczadach. Na południe od Przemyśla cerkwie trójkopułowe zobaczyć można w Piątkowej Ruskiej (1732) i Równi (pocz. XVIII w.); jednokopułowe w Uluczu (1510 / XVII w.) i Czerteżu (1747). Dużo więcej napotkamy ich pomiędzy Przemyślem a Hrubieszowem: Chotyniec, Poździcz, Wola Wielka, Szpikołoso, Chłopiatyń, Dłużniów, Opaka (rys. 47).



47. Cerkiew kopułowa (Piątkowa) z 1732 r.

B3. Cerkwie łemkowskie

Jest to najliczniej w Polsce występująca grupa cerkwi. Tworzą one najbardziej na zachód wysunięty, zwarty zespół drewnianej architektury cerkiewnej, obejmujący obszar między Osławą a Popradem. Występują tu trzy różniące się w swoim wyglądzie odmiany brył cerkwi.

B3.1 Cerkwie osławickie = wschofońsko-łemkowskie

Spotykane w dolinie Osławy charakteryzują się rzutem trójdzielnym o układzie wzdłużnym z szerszą częścią nawową. Wszystkie części posiadają jeden wspólny dach, zwieńczony trzema hełmami. Obok stawiano dzwonnice. Ten typ cerkwi odnajdziemy w Turzańsku, Rzepedzi i Komańczy – wszystkie z pocz. XIX w. (rys. 48, 50, 51).



48. Cerkiew łemkowska w typie osławickim (Rzepedź) z 1824 r.

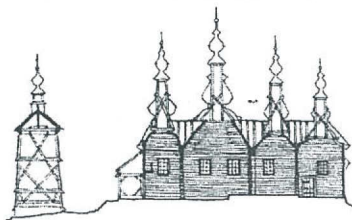
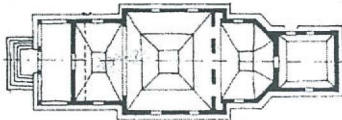
B3.2 Cerkwie w typie pośrednim (prześciowym)

Występują w dolinie Osławy i Osławicy oraz w górnym biegu Wisłoka. Całość podłużnej, bryły o słabo wyodrębnionej trójdzielności przykryta jest jednokalenicowym dachem. Nad babińcem zbudowana jest osadzona na nim niewielka, ale wyraźnie najwyższa, czworoboczna wieża. Przykładami są cerkwie w Radoszycach (1868), Wisłoku Wielkim (1854) i Zawadce Rymanowskiej (1855) i Szczawnem (1888) (rys. 49). Wszystkie powstały w 2. poł. XIX w. i są silnie skażone wpływami austriackich projektów typowych tzw. Landspfarrrkirche. Z przekazów ikonograficznych wiadomo, że wcześniej występowały tu cerkwie typu zachodniołemkowskiego.



49. Cerkiew łemkowska w typie przejściowym (Wisłok Wlk.)

(1868), Wisłoku Wielkim (1854) i Zawadce Rymanowskiej (1855) i Szczawnem (1888) (rys. 49). Wszystkie powstały w 2. poł. XIX w. i są silnie skażone wpływami austriackich projektów typowych tzw. Landspfarrrkirche. Z przekazów ikonograficznych wiadomo, że wcześniej występowały tu cerkwie typu zachodniołemkowskiego.



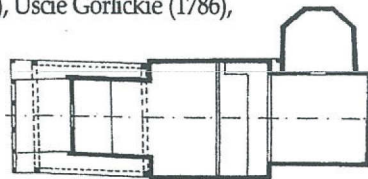
50. Cerkiew łemkowska w typie osławickim (Komańcza) z 1802 r. – plan i przekrój

B3.3 Cerkwie zachodniołemkowskie

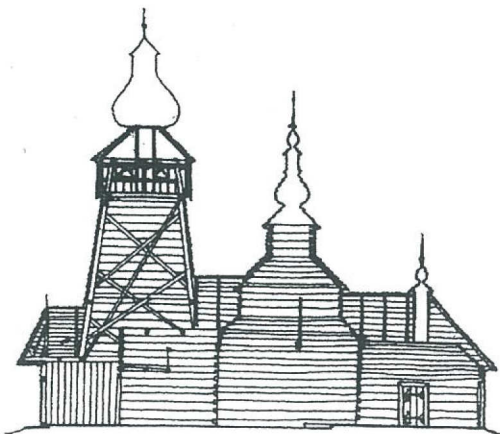
Najliczniejszą grupą cerkwi (około 80 zachowanych obiektów) są świątynie zachodniołemkowskie. Występują one na środkowej i zachodniej Łemkowszczyźnie (do początku XX w. istniały również na wschodniej). W konstrukcji tej dominuje wielka czworoboczna, zwężająca się ku górze wieża, konstrukcji słupowo-ramowej. Pod nią mieścił się babiniec połączony z szerszą nawą i niższym prezbiterium. Te dwie części kryte są oddzielnymi łamanymi dachami namiatowymi, zwieńczonymi baniastymi hełmami z pozornymi latarniami. Najstarszymi przykładami tak ukształtowanych brył cerkwi są: Powroźnik (1604), Owczary (1653), Kwiatów (1700), Tylicz (1743), Czarna (1764), Krempna (1778), Uście Gorlickie (1786), Świętkowa Wielka (1757) i Mała (1762) (rys. 51-54).



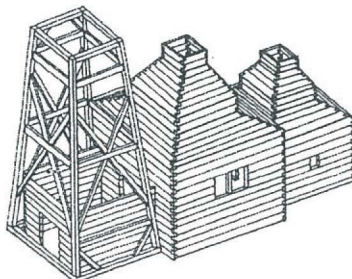
51. Cerkiew zachodniołemkowska (Łosie)



52. Cerkiew zachodniołemkowska (Powroźnik) – rzut



53. Cerkiew zachodniołemkowska (Powroźnik) – przekrój



54. Cerkiew zachodniołemkowska

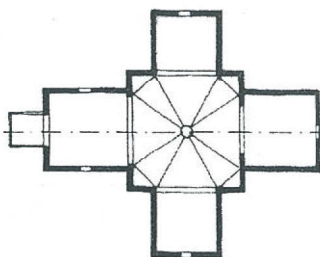
B4. Cerkwie huculskie

Występują głównie na terenie dzisiejszej Ukrainy, są zbliżone do wyglądu murowanych cerkwi z Bizancjum. Są to budowle centralne, najczęściej na planie krzyża greckiego. Część centralna, mieszcząca nawę jest większa od prosto zakończonych ramion (zachodnie pełni rolę przedsionka czyli babińca, wschodnie rolę prezbiterium). Część nawową przykrywa kopuła wsparta na bębnie. Na cerkwiach huculskich wzorowany był tzw. **styl narodowy**, lansowany przez ukraińskie stronnictwa narodowe na pocz. XX w.

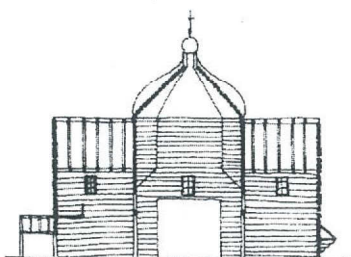
Przykłady cerkwi na planie krzyża greckiego spotkać możemy w rejonie Pogórza Przemyskiego, Bieszczadów i Beskidu Niskiego (Fredropol, Hoszów, Gładyszów) (rys. 55-57).



55. Cerkiew w stylu narodowym (Wojtkowa) z 1910 r.



56. Cerkiew w stylu narodowym – plan



57. Cerkiew w stylu narodowym – przekrój

C. ŚWIĄTYNIE MUZUŁMAŃSKIE

Nieliczna grupa polskich Tatarów, zamieszkałych w województwie białostockim kultywuje tradycje muzułmańskie w dwóch drewnianych meczetach, znajdujących się w Kruszynianach (rys. 58) i Bohonikach. Oba założone są na planie prostokąta. Wnętrze podzielone jest na dwie części: *babiniec* i *salę modłów*. W czołowej ścianie sali modłów znajduje się mała wnęka (*michrab*), skierowana w stronę Mekki. Po jej prawej stronie stoi kazalnica w formie podwyższenia o kilku stopniach i nakrytego daszkiem. Nosi ona nazwę *mumbier* (także *munbier*, *minber*, *nimbar*).

D. DZWONNICE

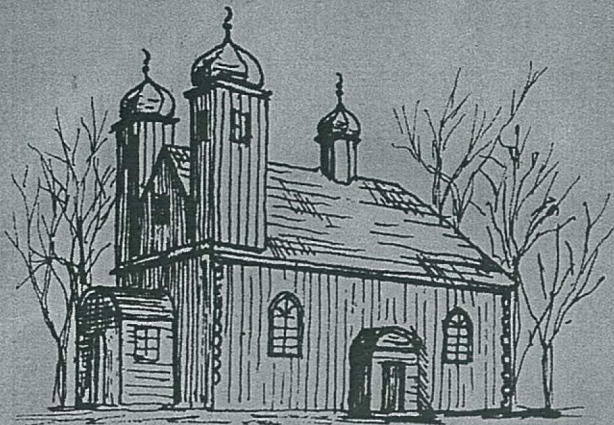
Drewniane dzwonnice, budowle narażone na działanie drgań, wywołanych kołysaniem dzwonów i parciem wiatru, wymagały odpowiednich rozwiązań konstrukcyjnych. Dotyczy to zarówno dzwonnicy wolnostojących jak i dostawionych do świątyni. Dzwonnice kościelne, wieże przy kościołach małopolskich i cerkwiach łemkowskich wznoszono stosując konstrukcję *stupową* lub *stupowo-ramową*. Najciekawszym przykładem rozwiązania wolnostojącego jest pochodząca z 1609 r. dzwonnica w Bochni. Konstrukcje te mają nadwieszoną *izbicę* (najwyższe pomieszczenie na dzwony). Jest ona szersza od niżej położonej części wieży. Całość nakrywa gotycki lub barokowy hełm.

Przy cerkwiach bojkowskich, huculskich i kopułowych wznoszono inny typ dzwonnicy. Ich dolna część miała konstrukcję zrębową otoczoną daszkiem okapowym. Część górna, o konstrukcji słupowej (*szkieletowej*) dźwigała dzwony i zwykle miała ażurową galerijkę zdobioną mieczowaniem. Nakrycie stanowi dach brogowy, hełm lub pseudo-kopuła.

VIII. SKANSENY

Skanseny są to znajdujące się na otwartym powietrzu stałe muzealne ekspozycje budowli zabytkowych lub obiektów archeologicznych. Najczęściej są to grupy obiektów przenoszonych i rekonstruowanych w wybranym miejscu. Czasem ekspozycja prezentowana jest w miejscu pierwotnego istnienia (budowla lub zespół „*in situ*” – np. pojedyncza zagroda). W Polsce spotykamy najczęściej skanseny budownictwa ludowego z danego rejonu – stąd alternatywne nazwy: muzeum budownictwa ludowego, muzeum wsi, park etnograficzny. Spotkać można także skanseny „specjalistyczne” np. przemysłu naftowego (Bóbrka) czy skansen pszczelarski.

Pierwszy skansen, założono w Sztokholmie (1891), gdzie zachowały się resztki obronnych szańców (zwanych po szwedzku skansen). W Polsce pierwszy skansen powstał w kaszubskiej wsi Wdzydze (1906), a na terenie Karpat (w granicach dzisiejszej Polski) był to założony w 1958 r. skansen w Sanoku.



58. Meczet (Kruszyniany)

Skanseny w Polsce:

- Bóbrka k/Krosna (skansen naftowy)
- Chorzów (Górny Śląsk, Beskid Żywiecki)
- Ciechanowiec (Podlasie)
- Kadzidło (Kurpie)
- Kluki (Pobrzeże Słowińskie)
- Kolbuszowa (Kotlina Sandomierska i okolice Rzeszowa: Lasowiaczy i Rzeszowiaczy)
- Lednogóra (Wielkopolska)
- Lipowiec (Powiśle Chrzanowskie)
- Lublin-Sławinek (Wyżyna Lubelska, Podlasie, Roztocze)
- Łowicz (Mazowsze)
- Nowogród nad Narwią (Kurpie)
- Nowy Sącz – Falkowa (Beskid Wyspowy i Sądecki, okolice Krynicy: Lachy Sądeckie, Pogórzanie, Łemkowie, Górale Sądeccy)
- Ochła (Ziemia Lubuska)
- Olsztynek (Warmia, Mazury, Powiśle)
- Opole-Bierkowice (Śląsk Opolski)
- Pszczyna (okolice Pszczyny)
- Sanok (Bieszczady, Beskid Niski: Dolinianie, Pogórzanie, Łemkowie, Bojkowie)
- Swarzędz (pszczelarstwo; Wielkopolska)
- Szymbark (Pogórze Gorlickie)
- Tokarnia k/Kielc (kieleckie)
- Toruń (Kaszuby, Kujawy, Bory Tucholskie)
- Wdzydze Kiszewskie (Kaszuby)
- Witów na Podhalu (pasterstwo; Podhalanie)
- Wolsztyn (pogranicze Ziemi Lubuskiej i Wielkopolskiej)
- Zubrzyca Górna (Orawa)