

8

POLITECHNIKA WARSZAWSKA
KOŁO P.T.T.K. Nr 1
Warszawa, Pl. Jedności Robotniczej 1
tel. 21-00-7 wewn. 681
Oddział Międzyuczelniany

ARCHIWUM
KOTA

BIAŁA PODLASKA
MIASTO i OKOLICE

POLITECHNIKA WARSZAWSKA
KOŁO P.T.T.K. Nr 1
Warszawa, Pl. Jedności Robotniczej 1
tel. 21-00-7 wewn. 681
Oddział Międzyuczelniany

O D N A S

Oddajemy w wasze ręce drugi już z kolei informator związany z niewielką, ale bardzo ciekawą częścią Podlasia-Polesia jeżeli można tak określić powiat Białą Podlaska. Nazwaliśmy go w ten sposób dlatego, że jest on przedzielony rzeką Krzną - naturalną granicą między Podlasiem a Polesiem, o czym przeczytacie w części ogólnej.

Nie będziemy wiele wspominać o historii samego powiatu, gdyż zamieszczona została w informatorze z roku 71, ale nie zrezygnowaliśmy z ogólnego rysu historycznego regionu, który ułatwi Wam w pewnym stopniu zrozumienie dziejów miejscowości znajdujących się na tym terenie, a zamieszczonych w naszym informatorze.

Przyjrzyjcie się w czasie wędrowki obyczajom ludzi, ich codziennemu życiu, pracy. Zaskoczy Was pewnie wiele niezwykłych spostrzeżeń, zastanowi wiele spraw, zachwyci urok tego małego skrawka naszego kraju, jakże pięknego i mało znanego...

O b s ł u g a

CO Ś Z HISTORII ...

W zamierzonych czasach, kiedy na obecnym terenie Polski panowała jeszcze wspólnota plemienna, terytoria plemion oddzielone były od siebie pasami puszczy zwanymi "pustką plemienną". Właśnie takim pasem było Podlasie dzieląc państwo Mieszka I od Rusi Czerwonej, Białej i Czarnej. Jednak w okolicach Bugu i Niemna osiedliły się mniejsze plemiona - Bużanie i Dulębowie, wyniszczone później prawdopodobnie przez Polleksjan/jak określili Jaćwingów Wincenty Kadłubek/. Dziwne to było plemię, podobne do innych plemion nadbałtyckich - nie potrafiło wytworzyć sobie mocnych podstaw gospodarczych, braki chciało wyrównać łupieżczymi napadami na sąsiadów i przestało istnieć jak inne plemiona nadbałtyckie - Prusowie czy Galindowie. Dopomogli im w tym m.in. Polacy, którzy wyruszyli w 1264 roku pod wodzą Bolesława Wstydliwego i rozgromili Jaćwingów pod Mordami /pow. Łosice/. Zginął wtedy Komat - wódz tego plemienia; oraz w 1282 roku pod wodzą Leszka Czarnego.

Pierwsze granice Podlasia są do dziś spornym punktem historyków. Wiemy jednak o tym, że ziemie po lewej stronie Bugu zawsze były Ppolskie, a Bug wymienia się jako rzekę graniczną. Brześć zdobyli natomiast Polacy na Jaćwingach. Miasto było w przeciągu kilku wieków własnością raz Polski, raz Litwy; w roku 1020 Bolesław Chrobry zamienił Brześć na gród warowny na bagnach o dużym znaczeniu strategicznym. Rok 1240 sprowadza na Podlasie nowego wroga - Tatarów. Historia wspomina o wielkiej rzezi ludności i załogi Brześcia w 1241 roku.

Panowanie Piastów kończy się przyłączeniem Podlasia na krótki okres do Polski /1282 rok/

Zwracamy jeszcze uwagę na fakt, że Ziemia Podlaska była przedmiotem sporów nie tylko Polaków i Litwinów, ale i Krzyżaków. Napadali oni dwukrotnie na Brześć, jednak zamku nie zdobyli. Wyprawy te pozostały jako pamiątka w nazwie wsi Leśna Podlaska - "Okopy Krzyżackie".

Po roku 1386 Ziemia Brzeska przestaje być graniczną na mocy unii personalnej z Litwą. Rok 1520 przynosi tym ziemiom duże zmiany - Zygmunt Stary tworzy z Ziemi Drohickiej, Brzeskiej, Mielnickiej, Krzemienieckiej i Kobryńskiej oddzielne województwo podlaskie wyodrębniając je z dotychczasowego woj. trockiego.

Ważnym wydarzeniem dla Podlasia była Unia Brzeska w 1596 r. /rok przeniesienia stolicy z Krakowa do Warszawy/. Była to unia religijna, na mocy której kościół prawosławny miał podporządkować się papieżowi, tworząc w ten sposób kościół obrządku grecko-katolickiego. Po powstaniu unii doszło do zamieszek nie tylko na Podlasiu ale i na terenie całej Polski.

W czasie potopu szwedzkiego Ziemia Brzeska uległa zniszczeniu wskutek najazdu Rakoczego i Karola Gustawa. Zniszczony wtedy został Janów Biskupi /obecnie Podlaski/ i Kodeń.

Za króla Jana Sobieskiego nadane zostają "tatarszczyzny" na prawach lennych, później jako majątki dziedziczne z obowiązkiem służby wojskowej.

W 1706 roku wojska szwedzkie z Karolem XII na czele znów najeżdżają na pow. brzeski niszcząc Białą, Kodeń i Janów. Po śmierci Augusta III Brześć i Ziemia Brzeska stają się punktem środkowym konfederacji związanej w 1764 roku celem oparcia się wpływom rosyjskim.

Granice i stan administracyjny woj. podlaskiego i brzeskiego przetrwał aż do trzeciego rozbioru Polski, z tym że po drugim rozbiorze /1793/ prawobrzeżna część woj. brzeskiego przeszła pod panowanie Rosji.

Warto dodać, że cały powiat Białą Podlaska z wyjątkiem pewnych terenów zachodnich i południowych należał do woj. brzeskiego i przez to do W.Ks.Litewskiego, gdy pozostała niewielka część znajdowała się w woj. podlaskim, a więc w Koronie.

W pow. brzeskim za czasów Polski przedrozbiorowej ważniejszymi miejscowościami była: Białą, Janów Biskupi, Terespol, Łomazy, Kodeń i Pratulim, natomiast z dawnego woj. podlaskiego Ziemi Mielnickiej wymienić należy dawną wieś Kozierady dziś Konstantynów i miasto Rossosz. Dzieje tych miejscowości podamy w oddzielnej części.

Po trzecim rozbiorze Polski /1795/ pow. bialski "przypadł"

Austrii i został wcielony do Galicji Zachodniej, która tworzyła w tym rejonie dwa cyrkuły: bialski i siedlecki. Ziemie te wraz z Galicją należały do gubernatorstwa we Lwowie. Granicą pn.-wsch. Austrii i Rosji stanowił Bug. Po utworzeniu Królestwa Kongresowego w 1815 roku wzdłuż Bugu biegła granica między cesarstwem rosyjskim a Królestwem Kongresowym.

W 1809 roku cyrkuł bialski wszedł w skład Księstwa Warszawskiego departamentu siedleckiego.

Po 1815 roku nazwano cyrkuł bialski obwodem bialskim, a departament siedlecki województwem podlaskim z siedzibą w Siedlcach. Województwo to obejmowało obwody bialski, łukowski i radzyński. W 1837 roku nazwę obwód zmieniono na powiat, a województwo na gubernię podlaską, która nakazem carskim z 1844 roku została zniesiona i włączona do guberni lubelskiej. Wreszcie w 1866 roku przywrócono gubernię siedlecką, a w początkach 1867 roku pow. bialski podzielono dla celów rusyfikacyjnych na dwa - południowy-bialski i północny-konstantynowski z siedzibą w Janowie Podlaskim. Stan ten przetrwał do 1913 roku, kiedy to dla większej rusyfikacji z powiatów nadbużańskich utworzono gubernię chełmską. Na szczęście celów, jakie przyświecały twórcom tej guberni - Moskalom, nie udało się zrealizować, gdyż wybuchła w początkach sierpnia 1914 roku "Wielka Wojna, Wojna Ludów, o którą jak gorliwie modlił się wieszcz Narodu - Anan Mickiewicz".

Nastąpiły ciężkie lata wojenne, a później równie ciężkie lata okupacji niemieckiej. W Białej Podlaskiej była siedziba jednego z "etapów" /Etapen - gebied/ dla powiatów: bialskiego, konstantynowskiego, włodawskiego i radzyńskiego. W roku 1917 "powiat bialski przechodzi na mocy traktatu brzeskiego do nowego tworzenia - Ukrainy, mimo protestów całego narodu".

31 grudnia 1918 roku "but niemiecki wyrzucony zostaje za Bug już przez wojska polskie. Powiat bialski przyznany zostaje już w całości Polsce w 1919 roku".

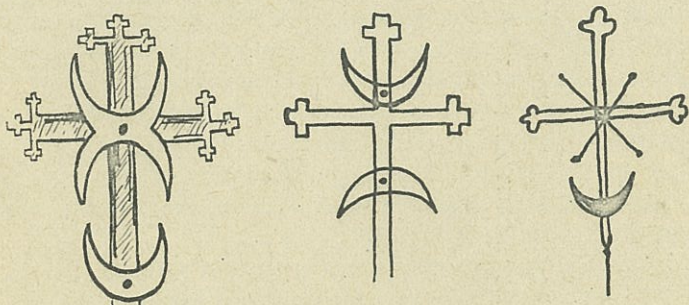
Po uzyskaniu niepodległości pow. bialski wchodzi w skład woj. lubelskiego. W 1932 roku skasowano pow. konstantynowski. Powiat rozwija się dzięki uzyskaniu niepodległości. Niestety,

rok 1939 przynosi nową napaść - tym razem hitlerowców. Biała Podl. zostaje bombardowana. Nastają znów ciężkie lata okupacji, represji, głodu.

Przykro nam, że nie możemy dokładniej zilustrować tamtego okresu; szczegółowy rys tamtych lat znajdziecie w informatorze z roku 1971 i w książce Sroki "Biała na Podlasiu"; tam też odnajdziecie bardzo ciekawy i szczegółowy opis powstania listopadowego i styczniowego, historię ruchów wyzwoleniczych i ich przywódców na Podlasiu.

Chcemy jeszcze dodać, że obecnie /tzn. po II wojnie światowej/ powiat szybko się odbudował i zaczął się rozwijać; oprócz rolnictwa wielkie znaczenie ma tutaj przemysł spożywczy, ostatnio włókienniczy - bialska "Wełna". Młodzież uczęszcza do wielu szkół średnich, zawodowych, życie kulturalne koncentruje się w domach kultury.

Jako ciekawostkę nie bez znaczenia podamy fakt, który nas osobiście nieco zaskoczył. Ludność zamieszkująca te tereny jest niezwykle obeznana z historią powiatu od najdawniejszych czasów, z kulturą, różnymi religiami jakie panowały /-zasem jednocześnie/ na tym terenie. Ludność dba o zabytki swojej kultury, rozumie znaczenie ochrony; i przekonacie się sami, chętnie opowiedzą o wszystkim, co tylko może zaciekawić przybysza.



KRZYŻ Z PÓŁKSIĘŻYCEM - DOGROMCA DOGAN

G E O G R A F I A

Nizina Podlaska jest przedłużeniem Niziny Mazowieckiej. Powstała w czwartorzędzie na skutek drugiego zlodowacenia zwanego środkowopolskim. Podlasie położone jest w dorzeczu górnej Narwi i Bugu. Przecinają ten teren rzeki: Biebrza, Krzna, Nurzec, Śupraśl. Ze względu na strukturę głębszego podłoża posiada większy kontynentalizm klimatu, oraz odrębne cechy geobotaniczne. Północną granicę Niziny wyznacza zasięg ostatniego zlodowacenia /bałtyckiego/, które oddziela pagórkowate tereny pojezierne od peryglacjalnych równin podlaskich; za granicę południową i zachodnią przyjmuje się rzekę Krznę i linię oddzielającą Wysoczyznę Kolneńską od Równiny Kurpiowskiej, następnie wał moreny Czerwonego Boru i dolinę środkowego Bugu - od wschodu. Na Podlasiu zaznaczyły się młode stadia zlodowacenia środkowopolskiego. Na Nizinie często spotykamy tereny bagienne, szczególnie w dorzeczu Biebrzy i Narwi. Najwiękze kompleksy leśne to Puszcza Białowieska, Knyszyńska i Bukszelska.

Nizinę Podlaską możemy podzielić na mniejsze podregiony geograficzne: Wysoczyznę Kolneńską, Bielską, Białostocką i Kotlinę Biebrzańską.

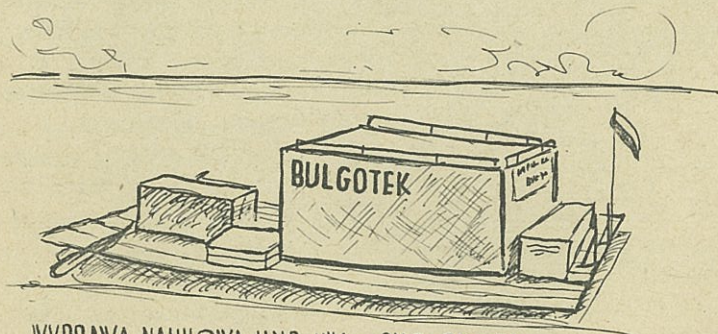
Chcemy zwrócić Waszą uwagę jeszcze na taką rzecz, jak umowne /na przestrzeni wieków/ granice Podlasia: najstarsze dokumenty za granicę południową podają linię biegnącą przez lasy parczewskie i radzyńskie, zaś krainę tą umieszczają między Litwą, Prusami, Mazowszem i Ziemią Lubelską. W roku 1927 określa się Podlasie jako ziemię zawartą między łukiem dolnego Bugu a doliną dolnego Wieprza i Tyśmienicą i nazywa się je Wzniesieniem Łukowsko-Podlaskim. Dopiero niedawno wprowadzono trochę zmieniony podział geograficzny uznając za granicę południową rzekę Krznę, która oddziela wyższe tereny Podlasia od niskich i zabagnionych obszarów Polesia.

W okolicach Mielnika występują pokłady kredy; z zasobów naturalnych wymienić należy również torf, glinę ceglana, "wodę żelazną" w rzece Rudce /rudą wydobywaną z tej rzeki eksploatował Sapieha/.

Powiat białski północnym krańcem dochodzi do przełomu mielnickiego Bugu zaczynającego się w okolicach Gnojna. Jego wschodnią granicę stanowi Bug będąc zarazem granicą państwa. Na podstawie wyników Naukowej Wyprawy Koła Naukowego Biologów UW stwierdzono, że Bug na odcinku granicznym jest rzeką wyjątkowo zanieczyszczoną ściekami przemysłowymi. Dodamy jeszcze, że wyprawa ta zorganizowana została w 1970 roku, a kontynuowana w roku 1971 i, jako ciekawostka, grupa naukowców różnych specjalności płynęła rzeką od początku rzecznej granicy do ujścia Bugu tratwą o nazwie "Bulgotek".

Rzeka Krzna biorąc początek w słynnym bagnie Jata wyznacza, jak wspomnieliśmy, południową granicę Podlasia. Uchodzi do Bugu w okolicach Nepel. Z rzek powiatu białskiego wymienimy jeszcze takie jak: Zielawa, Lutnia, Rudka, Kukłówka.

Rzuciwszy okiem na mapę wydawać by się mogło, że obszar powiatu jest nieciekawy, tymczasem spotykamy tu niezwykle piękne krajobrazy.



WYPRAWA NAUKOWA KNB UW - BUG 70-71

Podlasie, jak zdążyliście się zorientować, odgrywało ważną rolę ze względu na swe położenie: świadczą o tym liczne walki o te tereny i częste przechodzenie ich z rąk do rąk. Na skutek częstych zmian przynależności do tego, lub drugiego państwa na terenie powiatu wytworzyła się specyficzna i niezwykle ważna dla niego sytuacja. Otóż na ziemiach tych osiedlali się ludzie różnych narodowości. Przez zetknięcie się z sobą w różnych warunkach i okolicznościach różnych szczepów i nacji tak słowiańskich jak i nie, przez wzajemne oddziaływanie i wpływy - wytworzył się /poza szlachtą mazurską, która i do dziś zachowała pewną odrębność/ lud językiem i charakterem nieco odmienny od sąsiednich. Tak więc spotkać tu możemy ludność pochodzenia mazurskiego, ruską z rejonu pińsko-turowskiego, pochodzenia tatarskiego. Jak już wspomnieliśmy - owa "mięszanina" wytworzyła tzw. typ Podlasiaków należący do grupy przejściowo-mazowieckiej z domieszką krwi ruskiej, litewskiej i tatarskiej.

M a z u r z y - przeważnie szlachtą, a jeżeli szlachta, to oczywiście zaściankowa, szaraczkowa, bosa, czyli biedna. Skąd się jej tyle tu nabrało? Otóż, jak mówi legenda, kiedyś diabeł na polecenie swego "szefa" pozbiierał z całej Polski najuboższą szlachtę w jeden wór, który szczelnie zawiązał, uniósł go nad ziemią lecąc w kierunku wschodnim. Niestety, nie dane mu było donieść tego ciężaru do celu - nad Podlasiem diabeł zahaczył workiem o jakąś wysoką sosnę i wszystkim szlachta wysypała się na tę ziemię...

Do dziś spotykamy zaścianki szlacheckie, gdzie Mazur w dalszym ciągu uważa się za szlachtę. Zaścianki szlacheckie to Huszcza, Tucznia, Wiski Krzymowskie.

T a t a r z y - to dość ciekawa historia. Jak i skąd się tu wzięli?

Po wojnach ze Szwedami nastąpiła długa i ciężka wojna z Turcją. Polska nie miała możliwości utrzymać wojsk zewnętrznych z powodów finansowych. Ówczesny hetman Jan Sobies-

ki w 1673 roku pertraktował z przywódcami zbuntowanych zaciężnych wojsk tatarskich rozumiejąc ich przydatność. W rozmowach z Samuelem Koryckim, Dżatarem Murawskim i Samuelem Krzeczowskim Sobieski uzgodnił, że formą zapłaty zaległego żołdu będą nadania ziemi, tzw. "tatarszczyzny". Realizacja tej umowy nastąpiła dopiero po zwycięstwie pod Chocimiem i po wybraniu Sobieskiego na króla Polski. Podziału ziemi dokonano według zasług bojowych i stopni wojskowych.

Obecnie w Polsce żyje ok. 3 tys. ludzi pochodzenia tatarskiego, które tworzą trzy gminy i zamieszkują głównie woj. białostockie. Gminy te znajdują się w Kruszynianach, Bohonikach, oraz w Warszawie, gdzie jest również siedziba władz religijnych. Ich cmentarze - tzw. "mizary" znajdują się w Bohonikach, Kruszynianach, Warszawie i na terenie pow. białckiego w Studziance i Kol. Zaskawek.

„MIZAR” - CMENTARZ TATARSKI



Do wiosek tatarskich na terenie powiatu należą: Małaszewice, Lebedziew, Dąbrowica, Kościszewice, Studzianka, Kobylany, Połoski, Ortel, Michałki, Bokinka. Właścicielami ich byli: Korycka, Józefowicz, Abramowicz, Macewicz, Arulowicz, Topolski, Sienkiewicz, Cymbajewicz, Mustafa Mantuszów.

Warto wiedzieć, że pochodzenia tatarskiego był np. Józef Bem, którego podwładni nazywali Murat Pasza, Jan Murza Tarak Buczacki, który pierwszy przełożył Koran na język polski; Aleksander Sulikiewicz/Hozman Mirza Sulikiewicz/ działacz PPS, jeden z przywódców Francji Rewolucyjnej. Zainteresowanych odsyłać do informatora z "Orient Rajdu 1971".

H o l e n d r z y - potomkowie Holendrów sprowadzonych przez Leszczyńskiego z Leszna /1568 rok/ do ciężkich robót fizycznych. Sprowadzeni zostali prawdopodobnie nie z Holandii, lecz z Makleburga lub z Pomorza. Osadzili się we wsiach Maliarzówka, Zańków, Sajówka.

Prawosławni - to przeważnie Rusini lub potomkowie Unitów, uważający siebie za "miejsowych", czasem, ale to rzadko, za Ukraińców.

Żydzi - no cóż, powatało kiedyś na Podlasiu takie powiedzenie:

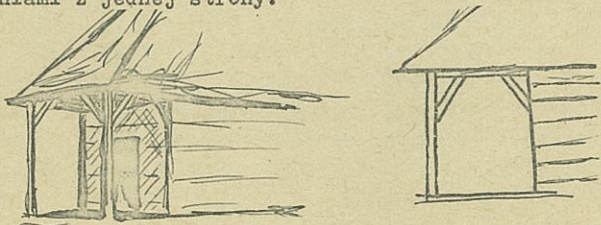
" - Prawosławny - to ruski, Protestant - to Niemiec, Katoлик - to Polak, a Żyd, no to Żyd, taka wiara".

Obecnie raczej trudno jest ustalić, kto jest kto; ludność po prostu wymieszkała się bardzo dokładnie, rzadko kiedy spotkać tu można człowieka mówiącego po rosyjsku, czy ukraińsku; zanikają prawie zupełnie granice między ludźmi różnego pochodzenia, różnych religii.

M 3? B y ć m o ż e...

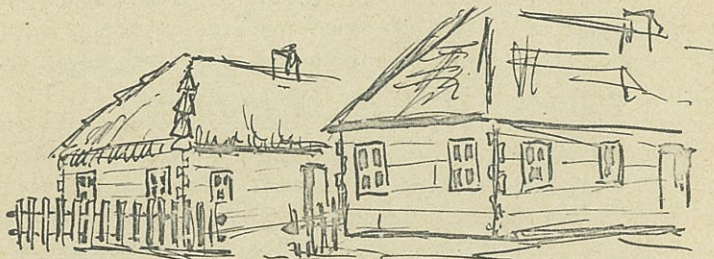
Budownictwo wiejskie na terenie powiatu nie posiada form ani ornamentyki miejscowej. We wszystkich przejawach jest ono mieszaniną typu mazurskiego i ruskiego.

Chaty budowane z drewnianych bali układanych "na węgieł", ściany we wsiach włościańskich przeważnie bielone, gdy w zaściankach szlacheckich - nie, dach kryty słomą, czterospadowy lub z facjatą, krokwie opierają się na płatwie leżącej na wystających belkach pułapu tworząc w ten sposób okap. Często spotyka się na północy powiatu budynki z podcieniami z jednej strony.



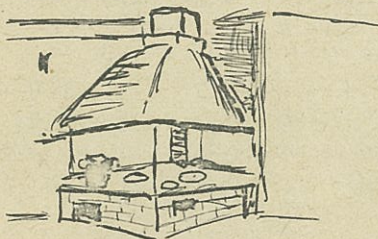
DOMY Z PODCIENIAMI?

Na Podlasiu spotykamy dwa typy domów: poprzeczny do placu a równoległy do drogi, oraz dom podłużny prostopadły do drogi. Prawie wszystkie wsie na Podlasiu tworzą ulicówkę.



CHATY PODLASKIE

Chata składa się z trzech "ubikacji" /pomieszczeń/. Z sieni wchodzi się do kuchni i sypialni zarazem, a dalej do alkierza. Z sieni drugie drzwi prowadzą do spiżarni /komory/. W kuchni znajduje się piec z okapem /kapturem/ i piec chle-



PIEC Z „KAPTUREM”

nic też dziwnego, że uświadomienie seksualne dzieci następuje wyjątkowo wcześnie" /1939 rok/. Poza tym spotyka się ławę, szafkę z naczyniami kuchennymi, wiadra na wodę, sagany, krzesła i stół. Ściany zawieszono są zazwyczaj "świętymi obrazami", rzadko wycinankami w jednym kolorze o wzorach geometrycznych. Alkierz umeblowany jest podobnie, ale stoi tu jeszcze kufer na bieliznę. Na uwagę zasługują charakterystyczne dla Podlasia pasiaki wełniane w ciemnych, "podlaskich" kolorach, służące jako przykrycia, kapy.

bowy zwanv "karpatami" lub "kocim zamkiem" i "służby za sypialnię, kurnik i skład różnych drobnych rupieci". W kuchni znajduje się również drewniany tapczan "połatka".

"Młode dzieci nie mają przeważnie swego łóżka i sypiają w nogach swych rodziców,

Zabudowanie gospodarskie tworzą: stodoła z dwoma "zaportalami" /"zastronkami"/, chlew, obora, stajnia i szopa budowane z "dylów". Zabudowania te często tworzą okólniki, jednak taka forma zanika coraz bardziej. W okresie międzywojennym można było prawie wszędzie spotkać "żurawie" przy studniach, dzisiaj zastąpiła je korbka.

Każde gospodarstwo posiadało /musiało!/" wychodek /ustęp/. "Został on zbudowany nie jako miejsce do zakatwania potrzeb fizjologicznych, lecz jako skutek nakazu władz, aby uniknąć »zapisania do kary«. Dlatego też wygląd wychodka przedstawia się na terenie wsi opłakanie. O ile jest on porządnie zbudowany służy za komórkę do przechowywania różnych rzeczy, a domownicy dalej chodzą »za stodołę«, /1939 rok/.

Obecnie na wsi podlaskiej częściej spotykamy murowane kamienice niż wyżej opisane chałupy, czy tzw. "sławojki"; bierząca wodę, wszelkie wygoły. Lampy naftowe już dawno rdzewieją na strychach, znaleźć tam można również kołowrotki, które są w dalszym ciągu używane, żelazka na węgiel, stare krosna tkackie.

Trudno więc jest zauważyć jakieś charakterystyczne formy budownictwa na tym terenie, gdyż jak wspomnieliśmy, więcej jest murowanych domów, niż tych autentycznych, starych podlaskich. Krajobraz pięknie uzupełniają krzyże przydrożne i kapliczki stojące na rozstajach, w każdej wsi.

W i e r z e n i a i p r z e s a d y

- to nierozłączna cecha ludzkości. Człowiek-Podlasiak związany silnie z przyrodą, jej surowym pięknem bardziej reaguje na rzeczy związane z nią, niż na piękno i przepych pałacy; świat jego przepełniony jest marami, diabłami, najrozmaitszymi historiami i legendami związanymi z ludźmi, zwierzętami, roślinami i zjawiskami przyrody.

Oskar Kolberg napisał o diable podlaskim "- czort, ditko, złoje, bis, Juda, pustyj - to taki diabeł, »szo ne maje pary«. Niemałą rolę odgrywają czarownice, wróże i lekarze. Są ich dwa rodzaje - pomocni i szkodliwi. Powszechna jest tu wiara, że wszystko aby się wiodło »znaty treba« /znać trzeba/.

Ludzie /szczególnie starzy/ wyobrażają sobie słońce jako

jedno ognisko podsycane przez jakiegoś dziada i od niego miały zależeć dzień i noc; księżyc zaś jako oko boskie, a plamy na nim tłumaczone były jako wizerunek Kaina trzymającego Abła na widłach. Gwiazdy zaś miały być pochodniami trzymanymi przez aniołów siedzących na stopniach sklepienia niebieskiego. Gdy jakaś gwiazda zgasła znaczyło to że człowiek urodzony pod nią umarł.

W ten sposób lud wiejski ożywia otaczający go świat wyobrażonymi postaciami i zjawami. W podaniach ludowych wypowiada lud swoje ustosunkowanie do innych odłamów społecznych, czy też wyznaniowych. Jednak mimo bogatej fantazji, mimo naiwnego pojmowania otoczenia nie powstała tu bogata sztuka ludowa.

Z d a w n y c h z w y c z a j ó w i o b r z ę d ó w
przetrwały

"t ł o k i" - polegające na wyświadczeniu bezinteresownej pomocy gospodarzowi np. przy zwózce drzewa, przy budowie chałupy. Tłoki oczywiście kończyły się ucztą;

"b o ż e o b i a d k i" - zwane inaczej "wspominkami" za umarłych. Polegają one na odprawieniu mszy za duszę umarłego, modlitwie na jego grobie i po poczęstunku na śpiewach żałobnych; n o c ś w i ę t o j a n ś k a - obchodzona w wigilię św. Jana jest już raczej rzadko spotykana, ale... "lud po zapaleniu wśród ogólnego śpiewania ludowych pieśni świętego ognia przeskakuje przezeń dopełniwszy uprzednio odpowiednich ceremonii; "z a s i e w e k" - polegający na tym, że na jesieni po uczcie u gospodarza wychodziło się w pole siać zboże.

O chodzeniu po kołędzie z "herodami" słyszeliście napewno tak samo zresztą jak i o strojeniu domów na Zielone Świątki, o rozdawaniu chleba i pierogów na Zaduszki, o wróżeniu pogody na cały rok następny w okresie tzw. "świętych wieczorów" /Boże Narodzenie - Trzech Króli/, sporządzaniu pisanek w okresie Wielkiejnocy, o śmigusie, czy wreszcie o przystrajaniu choinki i podkładaniu podarków dzieciom pod obrus na święconym śianie.

Przesady miejscowe zabraniają np. pożyczania ognia; wiadomo że czarownica potrafi zabrać mleko krowie, wierzy się również w "zmoreń", w duszę latającą po polach "ometry", w wycie psa...

Obrzędów, przesądów, zwyczajów jest tak wiele, może już dziś wygasłych częściowo /tu macie pole do popisu/ że trudno byłoby je opisać wszystkie w naszym informatorze. Warto wiedzieć jeszcze o tym, że ludność szlachecka przewyższa skalą swoich przesądów ludność włościańską. Do szeregu przesądów powszechnych dotąd dochodzą rodowe, które są przedmiotem dumy szlachcica.

Podlasie posiada poza tym wiele własnych pieśni ludowych które są wiernym zwierciadłem życia ludności, a o których pisać nie będziemy. Ciekawych odsyłamy do niezwykle bogatej pozycji, w której znajdziecie bardzo ciekawe informacje o terenie powiatu - "Monografii pow. bialskiego woj. lubelskiego" napisanej przez mgr.pr. Bolesława Górniego, wydanej w 1939 roku. Znajduje się ona w Bibliotece ZG PTTK przy ul. Miodowej, nr. pozycji III 1460. Jeżeli interesuje Was bardziej problem wierzeń, podań i przesądów - odsyłamy do Kolberga, zaś o Unitach podlaskich mówi mała broszurka wydana przez PTK w 1927 roku "Szlakiem Unitów podlaskich". Nr. pozycji I 1550.

Warto zajrzeć jeszcze do takich książek, jak: "Janów Podlaski czyli Biskupi" Ks Pruszkowskiego, "Wiadomości o Tatarach" J.W. Bandkie, "Podlasie przed Unią Lubelską" Baranowskiego, "Dawna Biała na Podlasiu" Bartoszewicza, "Chłop podlaski i jego gawędy" Kamińskiego, "Na bialskim zamku" Kraszewskiego, "Tradycje kodeńskie" również Kraszewskiego, czy "Żywoty Sapienhów".

A B C M I E J S C O W O Ś C I

BIAŁA PODLASKA

Pierwsza wzmianka historyczna o Białej jako osiedlu pochodzi z 1481 roku, kiedy to przywilejem W.Ks.Litewskiego potwierdzone zostało Janowi Iliniczowi prawo do majątku posagowego Białą, a następnie w 1525 roku, gdy Grzegorz Janowicz ufundował tu kościół w miejscu dziś istniejącego pod wezwaniem św. Anny.

W XVI w Białą przechodzi po śmierci Jerzego Ilinicza na własność rodu Kiszaków. Od 1568 roku po śmierci właściciela Białą ~~nie~~ staje się własnością Radziwiłłów. Pierwszym właścicielem był Mikołaj Krzysztof Radziwiłł zwany "Sierotką".

Za króla Zygmunta Augusta Białą staje się poważnym ośrodkiem ruchów reformacyjnych. Kościół zamieniony na zbór kalwiński przeszedł w ręce socynjan a następnie arjan.

Po Mikołaju Krzysztofie "Sierotce" odziedziczył Białą jego syn Aleksander Ludwik. W 1622 roku zlecił on muratorowi lubelskiemu Pawłowi Murzynowi-Negroniemu wymurowanie zamku wg planu wykonanego przez tegoż muratora. Budowa zamku białskiego trwała przez cały wiek XVII i doprowadziła do powstania szeregu budowli tworzących okazały zespół architektoniczny. Zamek ten przez dwa wieki był drugą po Nieświerzcu rezydencją Radziwiłłów.

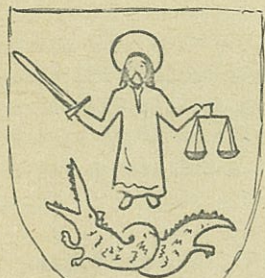
Białą dla odróżnienia od innych miejscowości o tej nazwie nazywano Radziwiłłowską lub Książęcą. Samo miasto leżało na Litwie, gdy zamek jeszcze w Koronie.

Niezwykle ważne znaczenie dla Białej miało założenie tu przez ks. Krzysztofa Wilskiego Ciborowicza w 1628 roku Akademii Białskiej, która została później filią Akademii Krakowskiej i otrzymała w 1633 roku nawet tamtejszych profesorów i była ośrodkiem kultury polskiej na wschodnich terenach kraju.

Za ordynacji Michała Kazimierza bawił na zamku Jan Sobieski - brat żony Michała - Katarzyny. W 1665 roku odbył się

w Białej zjazd Stanów Litewskich. W 1671 roku ks. Michał wraz z żoną ufundował kościół i klasztor Reformatorów /obecnie Liceum E. Plater/.

W XVII w. wraz z szeregiem przywilejów nadany został miastu herb przedstawiający św. Michała z mieczem i wagą



HERB BIAŁEJ PODOL.

stojącego nad smokiem. Karol Stanisław natomiast ufundował z matką w 1690 roku kościół i klasztor Bazylianów, oraz założył instytut Sióstr Miłosierdzia dla ubogich i sierot /obecny szpital miejski/.

Ciężkie chwile przeżywała Białe podczas najazdów Szwedów. W 1706 roku wojska Karola XII spustoszyły miasto i zbużyły zamek mszcząc się za popiewanie przez

Radziwiłłów stronnictwa Sasów. Zamek podniósł się jednak z upadku, kiedy podjął na nim rządy nowy właściciel Hieronim Radziwiłł. Dla miasta nie były to jednak dobre czasy. Za jego panowania podziemia zamku przepełnione były więźniami, był to władca surowy, samowolny i bezlitosny. Założył on w Białej szkołę kadetów dla młodzieży. Trzymał w Białej i Nieświeżu sześćdziesięcną armię.

Pr ponurych rządach Hieronima miasto ożyło. Dziedzicem Białej został Karol Radziwiłł "Panie Kochanku" dostępny, hojny, miłośny. Wymyślał różne uroczystości, aby urządzać huczne uroczystości. Rozwijała się pomyślnie Akademia Białska pod kierownictwem rektora ks. Mikołaja Dziedzickiego.

W latach 1785-87 wybuchały kilkakrotnie pożary, a powódź i huragan dopełniły dzieła zniszczenia powodując upadek miasta. W 1790 roku zmarł Karol "Panie Kochanku". Zamek popadł w ruinę.

W 1794 roku przechodzą przez Białą wojska Karola Sierakowskiego i Suworowa niszcząc ją przy okazji. Po trzecim rozbiorze Białą i okolice zajęli Austriacy. W 1812 roku miasto zajęte zostaje przez Rosjan i obciążone kontrybucją za udział Dominika Radziwiłła, ostatniego właściciela Białej, w armii Napoleona. Białe pod panowaniem carskim wyglądała bardzo nędz-

nie, w okresie tym murowane budynki stały tylko przy rynku.

Podlasie, a z nim Białą, było terenem walki rządu carskiego z katolicyzmem i z mową polską. Przejawem tej walki były prześladowania Unitów.

Akcja rusefikacyjna doprowadziła w szkołach do wybuchu strajku szkolnego w gimnazjum białskim w 1902 i 1906 roku, po którym prawie cała młodzież szkolna opuściła mury szkoły.

W historii powstania 1863 Białą ma również swoją chwalebłą kartę. Wychowankowie szkoły białskiej Roman Rogiński i ks. Stanisław Brzóska dowodzili powstaniem na Poldlasiu i reprezentowali najbardziej radykalne stronnictwo polityczne "Czerwonych".

Po pierwszej wojnie światowej Białą zaczyna rozwijać się gospodarczo. Obok istniejącej już od 1869 roku fabryki sztyftów Raabego, powstaje w 1923 roku Podlaska Wytwórnia Samolotów produkująca nawet samoloty własnego typu. Powstaje również w okresie międzywojennym rzeźnia miejska i turbo-parowa elektrownia.

We wrześniu 1939 roku Białą Podlaska zbombardowana została przez Niemców. Obiektem nalotów była Wytwórnia Samolotów, która po tym zajściu przestała istnieć. Ciężkie chwile przeżywała Białą w czasie okupacji. Nie licząc pojedynczych rozstrzeliwań, oddało swoje życie w trzech egzekucjach wykonanych w lesie Grabarka 32 Polaków, a w dwóch egzekucjach publicznych na Placu Wolności zginęło 26 Polaków. W celu eksterminacji ludności żydowskiej okupant zorganizował dla niej obóz przymusowej pracy, rozebrał synagogę, zlikwidował cmentarz, w końcu część Żydów deportował a część wyniszczył na miejscu. W Białej znajdował się również obóz jeńców radzieckich z których wielu zginęło z głodu.

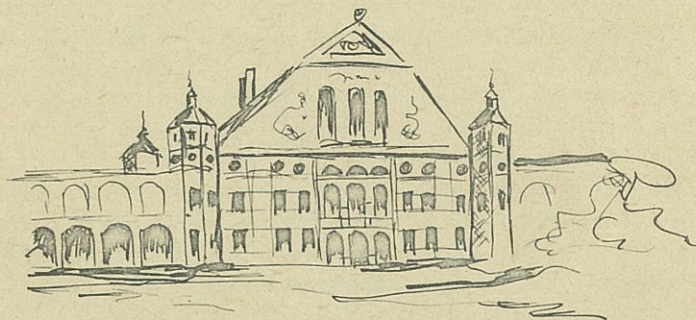
Dzień 25 lipca 1944 roku przynosi miastu wolność. Niemcy opuszczają miasto nie zdążywszy go poza obiektami wojskowymi i elektrownią zniszczyć.

Dzisiaj miasto wkracza w fazę pomyślnego rozwoju. Rozwija się przemysł z czołowymi zakładami: Podlaskie Zakłady Przemysłu Drzewnego i Zakłady Przemysłu Terenowego, wzrasta handel i ilość punktów usługowych. Przybywa budynków mieszkalnych, istnieją dwa licea, dwa szpitale, pięć szkół podstawowych, życie kulturalne koncentruje się w miejscowym Domu Kultury.

Z a b y t k i

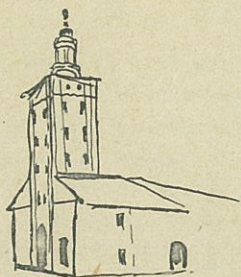
Miasto przedzielone jest rzeką Krzną. Na prawym jej brzegu jeszcze na Połlasiu leży najstarsza część miasta z rynkiem przylegającym do ważnej trasy komunikacyjnej Warszawa - Brześć /trakt brzeski E8/; a na lewym brzegu Wola powstała po pierwszej wojnie światowej, tu też znajduje się dworzec PKP Biała Pódl.

Zamek - zbudowany przez Radziwiłłów w XVII wieku położony na wzniesieniu nad doliną Krzny obejmował szereg budowli. Całość opasana wysokimi wałami w kształcie gwiazdy z pięcioma bastionami, otoczona fosą tworzyła obronne założenie zamkowe.



ZAMEK BIAŁSKI

Wjazd do zamku po przejściu przez most zwodzony na fosie obok bastionu północnego prowadził przez barokową bramę, ćwierćkolistą szczyt bramną oraz wczesnobarokową wieżę prowadził na obszerny dziedziniec. Południową część dziedzińca zajmował późnorenesansowy pałac, zachodnią i północną stronę zamykały barokowe oficyny, wschodnią żelazna krata ogrodzenia. We wschodniej części ogrodu znajdowała się późnorenesansowa kaplica zamkowa, oraz budynek biblioteki i archiwum.



WIEŻA BRAMNA

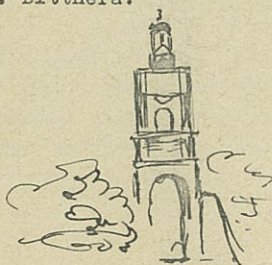


BRAMA WJAZDOWA

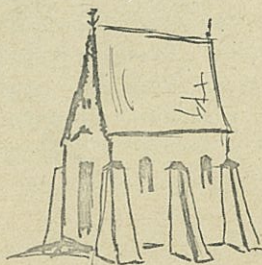
Szpital miejski - składa się z głównego budynku barokowego na planie czworoboku z dziedzińcem w środku. Powstał w 1716 roku z przeznaczeniem na sierociniec. Brama wjazdowa, obok niej oficyna w stylu klasycystycznym.

Lic. im. J.I.Kraszewskiego - dawna Akademia Bialska jest szkołą o bogatej tradycji sięgającej XVII wieku. Przez półtora wieku była filią Akademii Krakowskiej, a od 1777 roku do ostatniego rozbioru Polski pod zarządem Akademii Wileńskiej. Chlubą szkoły jest Józef I. Kraszewski, który uczęszczał do niej w latach 1822-26. Wychowankami tej szkoły byli również przywódcy powstania styczniowego na Podlasiu R. Rogiński i ks. St. Brzóska. Gmachem dawnej Akademii jest skrzydło dzisiejszego Liceum położone od strony ul. Dzierżyńskiego, które na skutek przebudowy utraciło swe zabytkowe cechy.

Pomnik J.I.Kraszewskiego - jedyny w Polsce, wystawiony w 1928 roku w 300-lecie istnienia szkoły, wg projektu płk L. Bittnera.



WIEŻA ZAMKOWA



KAPLICA ZAMKOWA

JANÓW PODLASKI *ok. 2000 mieszkańców.*

Leżał zawsze geograficznie w Ziemi Litewskiej w woj. brzeskim przy samej jednak granicy późniejszego woj. podlaskiego. Janów Podl. sięga XV wieku, pierwotnie była tu wieś Porchów, którą Ks. Lit. Witold darował Łuckiemu Kościołowi Katedralnemu /1423 rok/. W Porchowie Ks. Witold pobudował w roku 1428 pierwszy kościół rzymsko-katolicki pod wezwaniem św. Trójcy. Do Porchowa po zniszczeniu przez Tatarów Łucka przeniósł się biskup łucki Jan Łosowicz. Król Kazimierz Jagiellończyk nadaje wsi na mocy przywileju w 1465 roku prawa miejskie. Nazwa Janów pochodzi od imienia właściciela Jana Łosowicza. Właściciel wyjednał dla miasta prawa chełmskie. W 1510 roku wszystkie nadane do tej pory przywileje potwierdził król Zygmunt Stary.

W Janowie biskupi łuccy mieli siedzibę we wspaniałym zamku zwanym "wyższym". Zamek ten był położony na wzgórku i otoczony fosą. Stanowił on czworobok z basztami, wjazd był od północy aleją zamkową i mostem zwodzonym. Uległ prawie całkowitemu zniszczeniu w czasie najazdów szwedzkich. Odbudowany został dopiero w XVIII wieku przez biskupa Feliksa Pawła Turskiego. Część tego zamku po zniszczeniu przez wojska Suworowa idącego na Warszawę była własnością biskupów podlaskich czyli siedleckich. Od 1817 do 1915 roku mieścił się w suterenach zamku zarząd Państwowej Stadniny Koni, która ma teraz siedzibę w Wygodzie.

Każdy kolejny właściciel Janowa starał się o dobrobyt miasta i obdarowywał je licznymi przywilejami. Janów rozwiąknął się pomyślnie aż do najazdów szwedzkich, kiedy to zaczęła się upadek miasta. Gościli tu często wielcy ludzie jak np król Zygmunt August w 1551 roku, pochowany jest w kościele biskup Adam Naruszewicz zwany "chłopskim pasterzem". Założył on w Janowie fundację dla sierot, starców i kalek zwaną szpitalem, założył również gospodę "Praga". Ulubionym miejscem dumań biskupa była grota wybudowana przez niego w ogrodzie. Tu opracowane zostały tezy do Konstytucji 3 Maja. Biskup zmarł w Janowie w 1796 roku, pochowany został w pod-

ziemiach kościoła.

W 1685 roku z inicjatywy Stanisława Witwickiego powstała w Janowie seminarium duchowne. Obok seminarium istniała w Janowie szkoła świecka typu niższego dzieląca się na dwa oddziały - dla chłopców i dla dziewcząt.

Najstarszym kościołem był pobudowany przez Witolda drewniany św. Trójcy, odbudowany po pożarze w 1522 roku przez biskupa Pawła Holszańskiego. Był on początkowo parafialny, później oficja przeniesiono do kościoła św. Jąja Chrzciciela, a gdy kościół ten oddano Dominikanom oficja wróciły do św. Trójcy. Obecną kolegiatę zaczął budować biskup Aleksander Wyzhowski w 1714 roku a dokończył budowę Stefan Przypniewski. Rok 1741 podnosi ten kościół do rangi kolegiaty, zaś w roku 1818 został podniesiony do rangi katedry z chwilą utworzenia przez Watykan Diecezji Janowskiej czyli Podlaskiej z siedzibą w Janowie. Po skasowaniu Diecezji przez rząd rosyjski w 1867 roku kościół zszedł do roli parafialnego, by w setną rocznicę erekcji Diecezji wrócić do godności katedry. Z chwilą przeniesienia katedry Diecezji do Siedlec kościół św. Trójcy staje się znów kolegiatą. Drugi kościół murowany zwany Dominikańskim pobudował w 1465 roku biskup Jan Łosowicz. W roku 1874 kościół został przemocą zajęty przez Moskali na cerkiew prawosławną. W 1915 po zajęciu miasta przez Niemców umieszczono w nim szpital, a potem magazyny zboża. W 1919 roku przerobiono go znów na kościół katolicki. Trzeci kościół pod wezwaniem św. Stanisława Biskupa wybudowany został w XVI wieku przez St. Stawskiego i został rozebrany w 1797 roku gdyż groził zawaleniem. Był w Janowie również kościół unicki na obecnym Placu Szkolnym pod wezwaniem św. Koźmy i Damiana rozebrany przez rząd rosyjski po zniesieniu klasztoru O.O. Dominikanów. W Janowie odbyło się kilka synodów diecezjalnych - w 1542, 1554, 1607, 1628, 1631, 1923 roku.

W czasie powstania 1831 Janów był poważnym ośrodkiem ruchów powstaniowych, które popierało społeczeństwo i duchowieństwo. Tu kwaterował Narbutt i Rogiński. W 1864 roku powstańcy powiesili w Pawkowie wójta Kondratowicza - szpie-

ga rosyjskiej.

W 1867 roku zostaje zniesione seminarium duchowne oraz ska. wana diecezja janowska czyli podlaska. Następuje akcja rusyfikacyjna. Janów zdeprawowany zostaje do osady, a prawa miejskie otrzymuje dopiero w wolnej Polsce. W 1867 roku zostają umińczone w Janowie kadze rusyfikacyjne powiatowe d'a pow. konstantynowskiego. W wolnej Polsce w budynkach seminarium mieścił, się władze powiatu konstantynowskiego aż do czasu skasowania powiatu.

Z a b y t k i

Kościół św. Trójcy, który był kolegiatą i katedrą, kościół św. Jana Chrzciciela, zamek biskupów łuckich z grota Narurzewicza, budynki seminarium, stare domy.

Herb Janowa Podlaskiego /zwanego również Biskupim/ przedstawia głowę jeleni na czerwonym polu i srebrną podkowę hacelami ku górze zwrucaną.

KONSTANTYNÓW

Osada istniała uprzednio jako wieś Kozierady. Majątek przeszedł do rodziny Bogowitynowiczów a potem książąt Szujskich i rodziny Sierżputowskich.

W roku 1660 stały tu wojska Czarnieckiego, tu odbył się słynny pojedynek Paska z braćmi Nurzyńskimi i Jasińskim. W roku 1744 Karol Józef Odrowąż Siedlnicki nazwał od imienia swej żony Konstancji miejscowość Kozierady- Konstantynów. W tym samym roku właściciel zbudował tu pałac, a osadzie nadał prawa miejskie.

Konstantynów przechodzi później w ręce Czartoryskich i Borzęckich, potem Aleksandrczów i w 1888 roku do rodziny Zyberk-Platerów.

Już w XV wieku była tu prawosławna cerkiew, a później unicka. W 1834 roku zbudowano tu nową unicką cerkiew, po 1875 zabrano ją na prawosławną. Obecny kościół katolicki św. Elżbiety budowany został w 1906-1909 roku.

W roku 1869 na mocy nakazu cała Konstantynów utracił prawa miejskie. W pałacu Platerów znajdowały się portrety.

TERESPOL n/ BUGIEM

Terespól położony jest w bagnistej dolinie Bugu w okolicach Błotkowa gdzie znajdował się dworzec królewski zwany Błotkowem . W końcu XVII wieku Błotków został własnością Józefa Bogusława Słuski; który w roku 1697 ufundował kościół św. Trójcy i osadził przy nim Dominikanów; uzyskał dla Błotkowa prawa miejskie oraz nadał miastu na cześć swojej żony nazwę Terespól /od imienia Telesa/. Miasto otrzymało jako herb - herb Słuszków - miecz srebrny ze złotą rękojeścią między dwoma złotymi półksiężycami w czerwonym polu.

Po roku 1757 właściciel Terespoła Jerzy Fleming założył tu okazałą rezydencję, dwór skompletował z Niemców. Terespól stał się więc czymś w rodzaju niemieckiego miasta. W 1764 r. na Terespól najeżdża Karol Stanisław Radziwiłł "Panie Kochanku", który śpieszy do Nieświerz obleganego przez Moskali. Podpala Terespól za to, że jego właściciel był zwolennikiem Czartoryskich, nie zaś Sasów jak najeżdźca.

Od Flemingów Terespól przeszedł wraz z innymi dobrami do Czartoryskich, a po upadku powstania listopadowego do rządu rosyjskiego. W 1784 roku gości w Terespole udający się do Brześcia Stanisław August Poniatowski.

Kościół wybudowany przez Słuszkę spłonął w 1827 roku, a obecny pod tym samym wezwaniem wzniesli Dominikanie. w 1863 roku. W roku 1875 parafia rzymsko-katolicka rzemieniona zostaje przymusowo na prawosławną. Parafia rzymsko-katolicka przwrócona zostaje dopiero w 1905 roku. Poza kościołem istniała w Terespole cerkiew unicka niewiadomej erekcji jako filia Łobaczewa.

U wylotu miasta znajduje się obelisk wystawiony na pamiątkę wykończenia bitego traktu Warszawa - Brześć. W roku 1867 otwarta została linia kolejowa Warszawa - Terespól.

Trzeba jeszcze pamiętać, że obecny Terespól jest zupełnie nowy, ten historyczny istniejący od 1838 roku wraz ze starym Brześciem został zniszczony na rozkaz cara Mikołaja po 1832 roku. Na ich miejscu powstała twierdza Brześć. W tym też miejscu granica państwa biegnie po naszej stronie nie

Bugiem, a kanałem na odcinku ok. 1 km.

Terespol jest obecnie raczej osadą, jest tu przejazd graniczny na Bugu, cerkiew, kościół, urząd pocztowy, kwaszarnia kapusty i ogurków.

KODEŃ n/ BUGIEM

Nazwę tej miejscowości tłumaczy podanie ludowe jako nazwę powstałą od okrzyku jednego ze sług Mendoga w języku rosyjskim "to deń" /już dzień/ - Todeń, później przekształconą na Kodeń. Pierwszymi zabudowaniami na tym terenie były młyny należące do braci Ruszcyców.

W Kodniu w XV wieku Iwan Sapieha założyciel linii kodeńskiej Sapiehów, wykupił młyny i na mocy prawa magdeburskiego /niemieckiego/ nadanego przez Zygmunta I zbudował tu zamek i miasto nadając mu za herb anioła z mieczem. Syn Iwana - Paweł w 1550 roku wymurował tu kaplicę przyzamkową /gotyk/ gdzie przemósł z Boćków ciało swego ojca. Kaplica zbudowana jest z czerwonej cegły o żebrowych sklepieniach czterech filarach dzielących nawę na trzy części. W roku 1520 ufundowano tu kościół farny pod wezwaniem św. Ducha. W kościele tym znajduje się święty obraz Matki Boskiej Guadeluppe /obecnie Kodeńskiej/ wykradzony z Rzymu przez Mikołaja Sapiehę a następnie nadany mu w darze za jego działalność religijną. Kościół św. Ducha w 1686 roku nazwano św. Anny. Kodeń był miejscem napadów Tatarów, Moskali, Kozaków, Szwedów, których przyciągały bogactwa miasta. W roku 1657 Szwedzi złupili kościół. W 1732 roku Jan Fryderyk Sapieha przeprowadził na mocy bulli papieskiej koronację obrazu Matki Boskiej. W 1875 roku władze carskie zabierają kościół na cerkiew. Kodeń miał jeszcze kościół katolicki i unicki. Znaczenie religijne Kodnia na tych terenach było bardzo duże. Powstało nawet powiedzenie "Czym Wilno dla Litwy, Częstochowę dla Polski - tym Kodeń dla Podlasia".

W 1927 roku po odnowieniu obraz Matki Boskiej Kodeńskiej umieszczono na nowo w Kodniu pod opieką O.O. Oblatów, którzy osiedli tu w klasztorze.

Kodeń przeszedł od Sapiehów do Branickiego, a potem do rąk Ludwika Kraszińskiego

PRATULIN

Pratulín istnieje już od 1478 roku dawniej zwany Hornowem, należał do rodziny Hornowskich. Istniejący tu od XVI wieku kościół podniesiony został do godności parafialnego. Obecna nazwa miejscowości pochodzi z 1732 roku i wywodzi się od łacińskiego wyrazu "prata" /żaka/. Właścicielami byli kolejno: Hornowscy, Potoccy, Mostowscy, Wierusz Kowalscy, Żydzi - Grynberg i Jukiej i powtórnie Potoccy.

W 1754 roku nadany zostaje miejscowości przywilej miejski. Do II wojny światowej istniał tu kirkut żydowski otoczony wałem. W roku 1874 miała miejsce w Pratulinie wielka rzeź ludności unickiej nie chcącej podporządkować się prawosławiu. Cmentarz unicki znajduje się nieco dalej za kościołem i cmentarzem przykościelnym.

Stare dokumenty mówią o zamku zwanym "Palenbówszczyzną", który, ponoć, miał się tu znajdować.

Obecny murowany kościół pochodzi z 1838 roku, a wzniesiony został przez Tomasza Mostowskiego. Parafia i cerkiew unicka istniały tu jeszcze przed 1676 rokiem, a więc przed utworzeniem parafii rzymsko-katolickiej. Nowa cerkiew wzniesiona została w 1852 roku i już nie istnieje.

W Pratulinie znajduje się Gromadzka Rada Narodowa, USC, poczta, sklep. Za osadą przy szosie do Janowa stoi stary wiatrak.

NEPLE

Jest to osada położona nad Bugiem tuż u ujścia Krzyny. Należała do rodziny Niemcewiczów. Przebywał tu J.U. Niemcewicz. Następny właściciel Nepl - Mierzejewski założył tu winnice, hodowlę rozmaitych krzewów, zbudował pałac, który spłonął. Została tylko kaplica gotycka z 1629 roku, gdzie spoczywają zwłoki Mierzejewskich.

W Neplach znajduje się oprócz kaplicy kościół z 1769 roku, murowany skarbiec przypałacowy; była tu do II wojny światowej również cerkiew z 1686 roku.

Poczta, sklep, gospoda, przystanek PKS.

LEŚNA PODLASKA

Jest to osada nad rzeką Białką zwana inaczej Klasztorną. W XVII wieku miał tu się ukazać pastuchom święty obraz Matki Boskiej /1683 roku/. Osada była przedtem nazywana Okopami Krzyżackimi lub Osiedlem Jaćwingowskim.

Wzniesiono tu w 1683 roku drewniany kościółek.

Dekret z 1700 roku uznaje obraz Matki Boskiej w Leśnej za cudowny. W roku 1817 pobudowano tu kaplicę, a w 1726 Paulini Częstochowscy założyli tu swój klasztor. W 1723 roku Leśna otrzymuje prawa miejskie.

Rząd carski w roku 1864 nakazał zlikwidować klasztor w Leśnej i wywieźć Paulinów. Obraz wraca do Leśnej w 1919 r.

W murach dawnego seminarium znajduje się obecne liceum jest tu kościół otoczony fosą i murami gdzie miał się kiedyś znajdować mały zameczek, który uległ zniszczeniu za czasów "Potopu".

H i s t o r i a m n i e j s z y c h m i e j s c o w o ś c i

Ł o m a z y - to dawniejsze miasto nad rzeką Zielawą. Tu odbyły się dwa sejmy Polski i Litwy - 1451 i 1464 r. W 1568 roku Łomazy otrzymały od Zygmunta Augusta prawo magdeburskie i herb przedstawiający wilczą głowę i orle nogi.

W 1784 roku znajdowała się w Łomazach fara cerkiewnica i bożnica. Około 1880 roku istniała tu fabryka świec i garbarnia.

P i s z c z a c - był do 1869 roku miastem, położony nad rzeką Piszczanką. Już w 1500 roku istniał tu kościół. W 1872 r, rząd carski skasował parafię rzymsko-katolicką. Obecny murywany kościół wzniesiony został w 1907 roku.

R o s s o s z - była już miastem w 1584 roku. Należała do rodziny Dębińskich. W 1624 Koniecpolski sprzedał Rossosz Mikołajowi Firlejowi. Następnie miasto przeszło do rodziny Rysińskich, a potem Potockich, od których nabyli je Ossolińscy.

B o r d z i ł ó w k a - dawnie Borzyłówka, obok folwark Borzyłowa Wola będący własnością Mikołaja Kiszki. Przechodziła ona kilkakrotnie pod inne panowanie - Wawrzyńca Witanowskiego, Macieja Chodkowskiego, Poniatowskich.

W 1628 roku Chodkowski ufundował kościół św. Mateusza Apostoła. Był tu na Białce młyn wybudowany przez Kiszkę. Kościół spłonął, tak samo jak kaplica wystawiona na jego miejscu.

B u b e l - stara miejscowość, do 1512 roku była w posiadaniu książąt Holszańskich. W tym samym roku jeden z biskupów łuckich zapisał tą miejscowość diecezji rzymsko-katolickiej. Do 1815 roku Bubel był własnością księży łuckich aż do czasu gdy skarb ruski rozparcelował go.

C i e l e ś n i c a - w latach 1630-1810 należała do Radziwiłłów, później przeszła na własność Andrzeja Serwińskiego, który wybudował tu pałac, browar, gorzelnię, olejarnię, młyn. Znajduje się tu staw "z licznymi źródłiskami na dnie zwany Cerkiewisko". Miała tu kiedyś stać cerkiew, która zapadła się pod ziemię.

C i c i b ó r - dawniejszy Cecebor lub Cicciborek, własność braci Łuszczy i Owłaszki /skądinąd bliżej nieznanego/. Posiadał cerkiew unicka niewiadomej erekcji. Drugą cerkiew wybudowano w 1655 roku.

C h o r o ś z c z y n k a - dawniejsza Choroszczawka. Znajdował się tu cerkiew unicka z 1752 roku erygowana przez Zygmunta Augusta. Za opór Unitów nałożono na miejscowość kontrybucje, a kilka osób zesłano nawet na Sybir.

D o b r y Ń /Dobrzynek/ nad rzeką Krzną. W 1507 roku był tu jeszcze zamek obronny. W XV wieku miejscowość była własnością Łozów alias Łozików. Po wygaśnięciu linii właściciele Dobrynia miejscowość przeszła pod panowanie Mikutów Sołtanów i Greków. W 1599 roku zapadł dekret podkomorski o podziale gruntów między zainteresowane osoby. Po 1831 roku dobra te

przeszły na własność rządu rosyjskiego. Podobno należały one również do Sapiehów.

Dobratycze W XVIII wieku erygował tu cerkiew Unicką Mikołaj Sapieha. W 1938 roku ludność prawosławna wystąpiła do Kurię Biskupiej w Siedlcach o utworzenie tu parafii rzymsko-katolickiej i w 1939 roku powstała tu filia parafii. Na cmentarzu pochowany jest Piotr Szymański - dziekan Uniwersytetu Warszawskiego.

Gnojno - miejscowość leżąca nad Bugiem w miejscu, gdzie rzeka wchodzi na tereny Polski i przestaje być graniczna. Gnojno było przez dłuższy czas przystanią dla berlinek wiozących zgoże do Gdańska. Na piaszczystym wzgórzu znajdują się nasypy z cmentarzyskami pogańskimi przez nikogo nie badanymi. Miejscowość ta istniała już w 1592 roku, posiadała cerkiew unicką. Znajdują się tutaj także ruiny "zajazdu" jak mówią o nich miejscowi. Prawdopodobnie stał tu kiedyś zajazd murowany z cegły o nietypowych wymiarach. Była tu przecież przystań dla tratw, a źródła wspominają o promie czyli wszelkie warunki do powstania tu zajazdu...

W Gnojnie znajduje się obecnie kościół katolicki.

Huszcza - zaścianek szlachecki sięgający jeszcze czasów Zygmunta Augusta. Kościół rzymsko-katolicki istniał tu już od 1585 roku.

Horbów - osada pamiętająca czasy Kazimierza Jagiellończyka. Horbów jest gniazdem rodziny Zaranków herbu Korczak. W 1446 istniała tu parafia rzymsko-katolicka. W 1516 roku do Horbowa sprowadzony został obraz N.M. Panny Łaskawej uznany za cudowny. Do 1600 roku Horbów był własnością Horbowski, a potem Sapiehów. W 1741 roku odbudowano kościół parafialny. Po pożarze kościoła w 1812 roku obraz przeniesiono do cerkwi unickiej, a po pewnym czasie wystawiono tu kaplicę. W 1755 roku Horbów należy do Radziwiłła, następnie przechodzi do Czartoryskich. Przy kościele istniała kronika, obecnie zaginiona, z 1782 roku. W 1655 roku był w Horbowie szpital dla sierot i starców. Istniał on do 1742 roku.

H r u d - to stara miejscowość. W roku 1666 erygowano tu cerkiew unicką; kościół ufundował Michał Radziwiłł. Po skasowaniu unii cerkiew władze carskie przerobiły na prawosławną.

J a b ł e c z n a - istnieje tu od XV wieku klasztor prawosławny pod wezwaniem św. Onufrego /jedyń męski w Polsce/ pobudowany przez Boguszów. Po podpisaniu unii brzeskiej zakonnicy nie przyjęli unii i zostali przy prawosławiu. Jest on prawie jedynym na tym terenie ośrodkiem prawosławnym, który oparł się unii. Po roku 1569 klasztor należał do biskupów wschodnio-greckich na Bukowinie i Węgrzech. Obecna cerkiew i budynki przycerkiewne wybudowane zostały w 1840 roku.

Warto wiedzieć, że na św. Onufrego /25 czerwca/ w Jabłecznej odbywa się odpust prawosławny.

D o k u d ó w - był miastem i nazywał się Lewków o czym świadczy przywilej Aleksandra z roku 1503 nadający mu prawo wolnego jarmarku. W dokumentach z roku 1529 jest już wymieniany jako miasteczko Dokudów.

Przed Radziwiłłami Dokudów należał do dóbr bialskich, które były własnością Ilniczów. Do czasu komasacji przeprowadzonej ok. 1926 roku Dokudów był osadą z niezmienną formą miasteczka z kilkoma ulicami.

Jeszcze do roku 1939 Dokudów posiadał cerkiew, znajdowała się tu parafia obrządku wschodniobizantyjskiego. Dziś jest tu kościół pounicki. Przypominamy jeszcze, że w Dokudowie urodził się ks. Stanisław Brzóska - bohater powstania styczniowego.

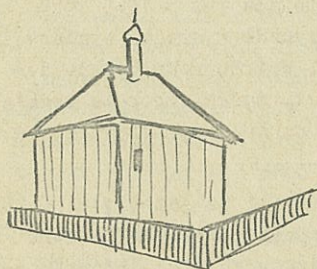
K i j o w i e c - osada położona na lewym brzegu Krzny pamiętająca jeszcze Bolesława Chrobrego. Erygował tu cerkiew Zygmunt August. W XVIII wieku znajdował się w Kijowcu klasztor Cystersów. Przed II wojną światową natrafiono przy robotach melioracyjnych na szczątki zbroi, broni.

W Kijowcu jest most na rzece Krznie przez który przechodzi szosa z Zalesia do Janowa Podlaskiego.

K ł o d a - jest również starą osadą. Prawdopodobnie nazwa powstała od spławiania Lutnią, Zielawą i Krzną, nad którymi leży, kłód drzewnych. W Kłodzie Małej znajduje się pomnik

rodziny Koniuszewskich, którzy nie chcieli przejść na prawosławie i zostali spaleni żywem wraz z zabudowaniami gospodarskimi.

Studzianka - tzw. "tatarszczyzna", czyli osada tatarska. Założona została bardzo dawno i sięga jeszcze czasów Witoldowych. Do roku 1915 stał tu meczet, który został



MECZET W STUDZIANCE

Na omentarzu w Studziance leży Maciej Azulewicz kolator meczetu, major ułanów; Jakub Azulewicz - szef pułku wojsk polskich; syn Murzy Buczackiego, Jakub - poseł sejmu z woj. podlaskiego.

Kostomłoty - osada z czasów Witolda. Pierwsza wzmianka pochodzi z 1412 roku, kiedy to Witold nadaje ją Augustynom osadzonym w Brześciu. Zygmunt Gloger natrafił tu na "przedwiekową osadę na wydmie".

Koroszczyń - /Koroszczyce/, pierwsza wzmianka pochodzi z 1500 roku. Właścicielami byli kolejno: Mikołaj Jundziwiłk, Tworian Dremlik, Hrehory Ościk, Bohatywinow i Szujscy. Była tu cerkiew unicka erygowana przez Piotra Szujskiego. Koroszczyń przeszedł później do Łopuskiego, a następnie drogą spadku jego curce, która wniosła go do rodziny Boćków, i Kuczyńskich.

Krzyczew - dawny folwark nad Bugiem. Jest tu kościół pobudowany na miejscu dawnej cerkwi unickiej, klasycystyczny dom zwrócony frontem do Bugu, zabudowania folwarczne. W lesie zwanym Kurhankami znajdują się dwa kurhany niewiadomego pochodzenia. Na polach przyległych do Krzyczewa stoi kamień przy-

spalony. Za wsią znajduje się stary omentarz tatarski "tzw. "mizar". Na płytach nagrobkowych pod wizerunkiem półksiężyca i gwiazd umieszczony jest nekrolog w języku polskim, rzadko rosyjskim. Rody tatarskie z tej wsi to Bajrulewicz, Abramowicz, Azulewicz.

pominający pochylony ku ziemi krzyż. Związana jest z nim ciekawa legenda ludowa, a o nią popytajcie się na miejscu. Krzyczew należał do większych dóbr Pratulini - do rodziny Mostowskich. Nabył je Jerzy Bramiński, potem Bogusławski i Brüning. Wybudowano kiedyś w Krzyczewie jeden z fortów twierdzy Brześć.

Lebiedziew - osada istniejąca już w 1565 roku jako królewszczyzna. Lebiedziew przypadł w drodze wymiany z Radziwiłłem Zygmuntowi Augustowi. W 1886 roku był tu jeszcze meczet i duchowny muzułmański mułła. Obok Lebiedziewa znajduje się cmentarzysko, które ludność nazywa szwedzkim.

Malowa Góra - kościół istniał tu już w 1464 roku gdy dobra te należały do rodziny Szczyttów. W 1782 roku ks. Adam Czartoryski zbudował tu nowy kościół, który został spalony w 1898 roku. Nowy kościół wybudowany został w 1909 roku po ukazaniu się aktu tolerancyjnego.

Michałki - istniały już w XVI wieku i wraz z Rokitem tworzyły michałkowskie wójtostwo należące do starostwa brzeskiego jako dobra królewskie. W 1815 roku majątki te przeszły na własność rządu rosyjskiego, a potem zostały rozparcelowane.

Mokran - była tu stacja pocztowa na drodze z Brześcia do Kijowca. W końcu XVIII wieku jako własność Radziwiłłów weszły w skład fundacji szpitala ufundowanego w Białej.

Ortel - dawnie Wortel, istniał już w XV wieku, był własnością Lewka Bohowitynowicza, a w XVII wieku Lwa Sapiehy. Był tu zamek obronny, klasztor "koło samego Wortołu...". Od 1680 roku była tu cerkiew unicka niewiadomej erekcji; mieszkało tu kilkanaście rodzin tatarskich.

Rokitno - kościół i parafię erygował tu w 1699 roku August II. Rokutno istniało już w XV wieku. Zabytkowy kościółek rzymsko-katolicki, dawniej cerkiew unicka, zbudowany został przez Zahora Trofima. Znajduje się w nim stary obraz o dużych własnościach artystycznych. Był tu również grób utworzony z płaskich płyt kamiennych niewiadomego pochodzenia.

R o s k o s z - był tu kiedyś pałacyk myśliwski, bażantarnia, zwierzyńiec założone przez Radziwiłła. Roskosz przeszła później na jednego ze sług Radziwiłła - Tomasza Michałowskiego. Obecny dwór pochodzi z 1802 roku. W Roskoszy znajdowała się część słynnej biblioteki Mielżyńskich, która została zniszczona w czasie pruskiej wojny światowej.

R o z w a d ó w k a - cerkiew unicka istniała już w XVI wieku. Obecny kościół jako cerkiew unicką erygował w 1779 roku Ksawery Sapieha. Wieś i folwark Rozwadówka wchodził w skład dóbr Wisznice. Na początku XIX wieku nabyte zostały przez Jasińskich, a później przeszły do rodziny Zaborowskich.

B y c y n a /Sycynka/ była własnością po kolei: Rawiczów Witanowskich, Radziwiłłów, Frankowskiego, Józefa Mirskiego. Cerkiew prawosławna z XV wieku została przemianowana na unicką w 1596 roku. Pod Bycyną miała miejsce potyczka powstańców z wojskami rosyjskimi w 1863 roku, gdzie Polacy ponieśli klęskę, a Izabella Mirska wystawiła pomnik na miejscu walki /przy szosie Warszawa-Brześć/.

S w o r y - była tu cerkiew unicka z 1596 roku. Nową cerkiew z 1603 roku po spaleniu poprzedniej erygował ks. Krzysztof Radziwiłł.

T u c z n a - stary zaścianek szlachecki z XVI wieku. Założył go Dymitr Sapieha i osadził szlachtę z Mazowsza. W 1863 roku mieszkańcy Tucznej brali czynny udział w powstaniu na Podlasiu. Kościół w Tucznej zbudowany był przez Krasieńskich - "z pomocą pieniężną władz rosyjskich, które pomogły w 1882 roku parafii rzymsko-katolickiej pozwoleń na utworzenie w Tucznej takiej parafii". W tym czasie na terenie parafii istniało tylko trzy kościoły tego obrządku: w Tucznej, Białej /Św. Anny/ i w Janowie Podlaskim.

W i t u l i n - cerkiew prawosławna istniała w latach 1573 - 1596. Potem przerobiono ją na unicką. Były tu "stare obrazy malowane w stylu bizantyjskim z greckimi i słowiańskimi napisami". Właścicielami kolejno byli: Koniecpolscy,

Firlejowie, Sapiehowie, Piekarski, Sawiccy, Jan Pieniążek, Siedlniccy. Znajduje się tu dwór modrzewiowy wybudowany przez Siedlnickiego. Istniejący kościół drewniany z 1572 roku posiada 300-letni obraz mający dużą wartość artystyczną.

W o r o b l i n - pochodzi z XVI wieku. W początkach swego istnienia należał do dóbr po drugiej stronie Bugu, oraz do Łosowicy.

W o s k r z e n i c e - istniała tu od 1697 roku cerkiew unicka. Znajduje się tutaj obecnie kościół i dwa wiatraki. Woskrzenice były własnością kolejno: Jerzego Illnicza, Kawęczyńskiego, Radziwiłłów. W 1863 roku miała tu miejsce potyczka między powstańcami a wojskami rosyjskimi.

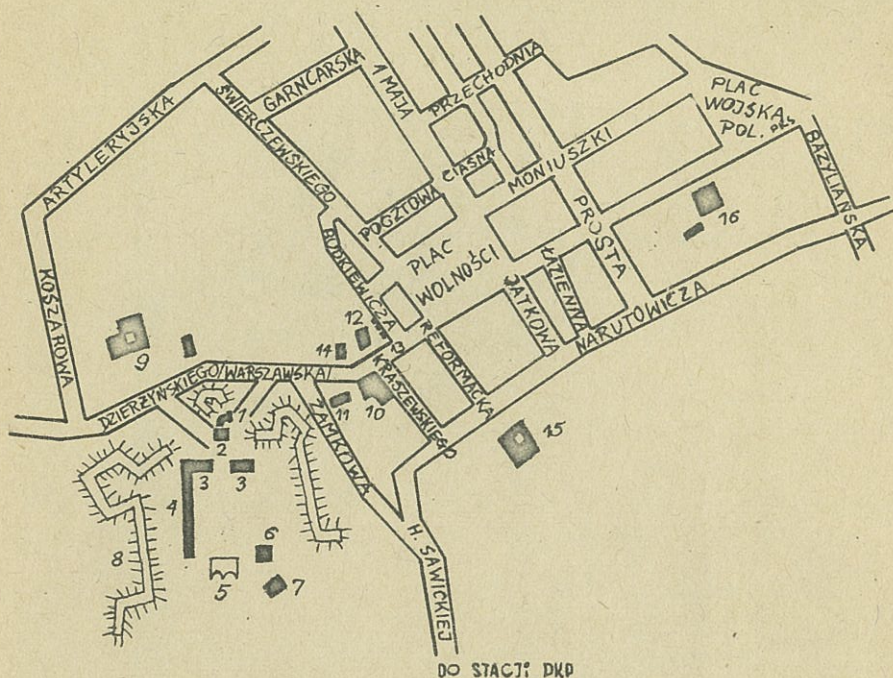
W-y-g o d a - folwark należący obecnie do Państwowej Stadniny Koni w Janowie Podlaskim. Obok zabudowań PGR znajduje się pięknie utrzymana stadnina.

Z a b ł o c i e - hutor Zabłocie i folwark Tokary nadany został w 1753 roku przez Matuszewicza Marianom na uposażenie kościoła i klasztoru w Raśnie. Była tu cerkiew unicka, którą po zniesieniu unii przemianowano na prawosławną.

Z a h o r ó w - jeden z folwarków Kodnia należących do Sapiehy. Cerkiew prawosławną została wybudowana przez władze rosyjskie po 1878 roku.

Z a l e s i e - istniało już w 1664 roku. Była tu dawniej stacja pocztowa na drodze z Warszawy do Brześcia. Obecnie znajduje się tutaj poczta, dom handlowy, kilka sklepów. Z Zalesia odchodzi bita droga przez Kijowiec do Janowa.

Nie wymieniliśmy oczywiście wszystkich miejscowości, gdyż nie ma o nich bliższych i ciekawych danych. Co jest ciekawego po drodze - zobaczycie sami i może dzięki Wam w przyszłym roku wydamy obszerniejszy informator o tym terenie. Mamy nadzieję, że wędrowka uda się Wam i wrócićie tu jeszcze nie raz aby lepiej poznać ten mały skrawek Podlasia.



PLAN ŚRÓDMIEŚCIA BIAŁEJ PODLASKIEJ

- | | |
|------------------------|----------------------------------|
| 1. BRAMA WJAZDOWA | 9. SZPITAL MIEJSKI |
| 2. WIEŻA | 10. LIC. IM. J. I. KRASZEWSKIEGO |
| 3. PN. SKRZYDŁO OFICYN | 11. POMNIK — — — |
| 4. ZACH. — — — | 12. KOŚCIÓŁ SW. ANNY |
| 5. FUNDAMENTY PAŁACU | 13. DZIWONNICA |
| 6. WIEŻA WSCHODNIA | 14. PLEBANIA |
| 7. KAPLICA | 15. d. KLASZTOR REFORMATÓW |
| 8. WAŁY | 16. d. KLASZTOR BAZYLIAŃÓW |

