



Kurs Organizatora Turystyki PTTK
ETNOGRAFIA
Paweł Pyrzanowski

Etnografia – podstawowe pojęcia

Etnografia: nauka zajmująca się badaniem, analizą i opisem przejawów kultury materialnej i duchowej ludu. Jej celem jest zrekonstruowanie historycznego rozwoju kultury ludowej i śledzenie jej rozwoju i różnicowania od zarania aż do czasów współczesnych.

Etnologia: porównywanie ze sobą różnych kultur.

Kultura ludowa: kultura jednej niewykształconej grupy społecznej.

Folklor: ludowa kultura duchowa.

Grupa etniczna: grupa ludności mająca wspólny język i rodowód, obejmująca duże obszary. Jest to grupa narodowościowa w sensie genetycznym. Przykładem są np. Mazowszanie, Pomorzanie, Polanie, Wiślanie, Górale Polscy czy Ruscy.

Grupa etnograficzna: wyrasta z grupy etnicznej obejmując mniejszy, zwarty teren, ograniczony najczęściej naturalnymi granicami jak rzeki, pasma górskie, itp. Używa jednej gwarowej mowy, ma historyczną nazwę. Np. w grupie Górali Ruskich wyróżnić można Łemków, Bojków, Hucułów.

Naród: grupa mająca poczucie wspólnoty historycznej i narodowej, najczęściej posługująca się wspólnym językiem.

Etnografia – zarys historyczny

Początki zainteresowania etnografią sięgają czasów renesansu (np. Jan Kochanowski „Pieśń Świętojańska o Sobótce”). Poważniejsze zajęcie się tematem to dopiero XIX w., kiedy zaczęto zbierać podania ludowe, pieśni, itp. W latach 1857-70 Oskar Kolberg wydaje 40 tomów monografii etnograficznych dotyczących poszczególnych rejonów Polski. Na zainteresowanie etnografią miało też poważny wpływ powstanie w 1906 r. Polskiego Towarzystwa Krajoznawczego.

Po II Wojnie Światowej w 1949 roku powstaje Cepelia, czyli Centrala Przemysłu Ludowego i Artystycznego. Była ona nastawiona na „produkcję” masową wytworów ludowych lub pseudoludowych, ale miała także wpływ pozytywny pozwalając wyżyć wielu autentycznym artystom z ich twórczości.

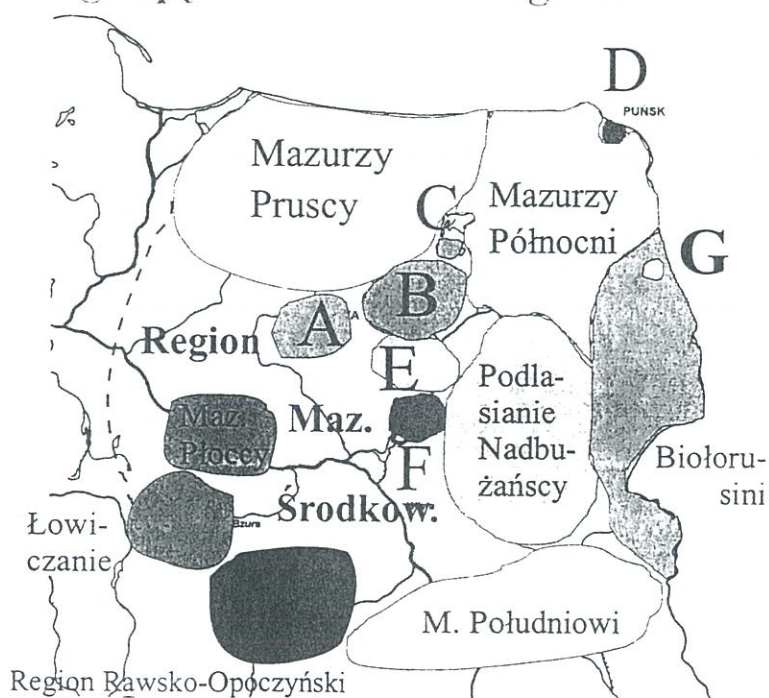
Etnografia – podział na grupy etniczne i etnograficzne

Podział Polski na grupy etniczne zgodny jest w zasadzie z podziałem geograficznym ziem, gdyż mają one wspólne korzenie. Wyróżnić można następujące grupy etniczne:

- Ślązanie;
- Wielkopolanie;
- Małopolanie;
- Pomorzanie;
- Mazowszanie;
- Sieradzanie;
- Łęczyczanie.

MNIEJSZOŚCI NARODOWE:

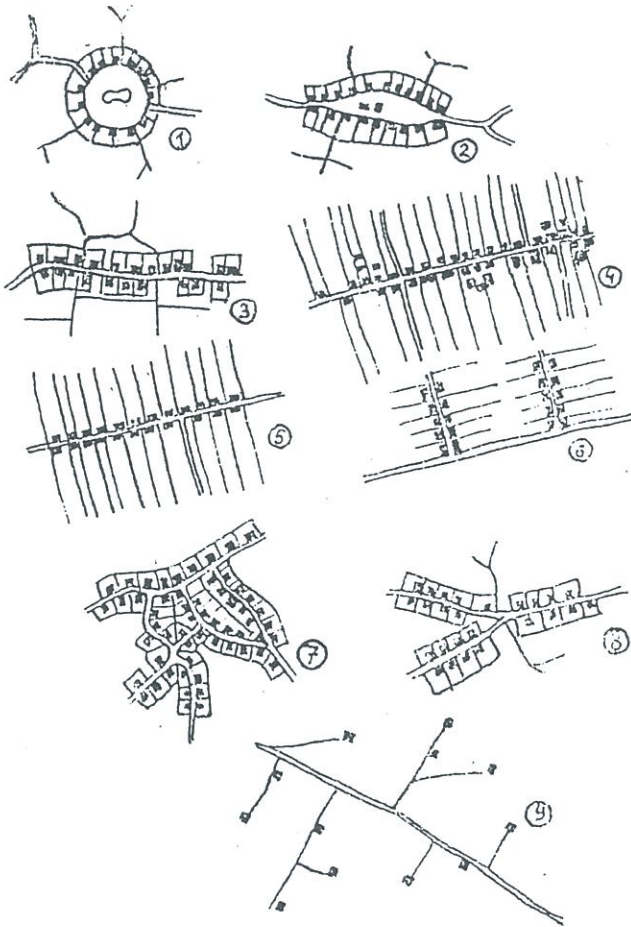
Liczba trudna do ustalenia, gdyż brak obiektywnej metody weryfikacji; prawdopodobnie ok. 600-800 tysięcy osób. Największe to: Ukraińcy; Białorusini; Niemcy; Żydzi; Cyganie; Litwini; Czesi; Słowacy; Starowiercy; Tatarzy; Grecy; Macedończycy; Ormianie.



- | | |
|------------------------------|--------------------------|
| A: Poborzanie | D: Litwini |
| B: Kurpie, Puszcza Zielona | E: Grupa Różańska |
| C: Starobrzędowcy (Filiponi) | F: Kurpie, Puszcza Biała |
| | G: Tatarzy |

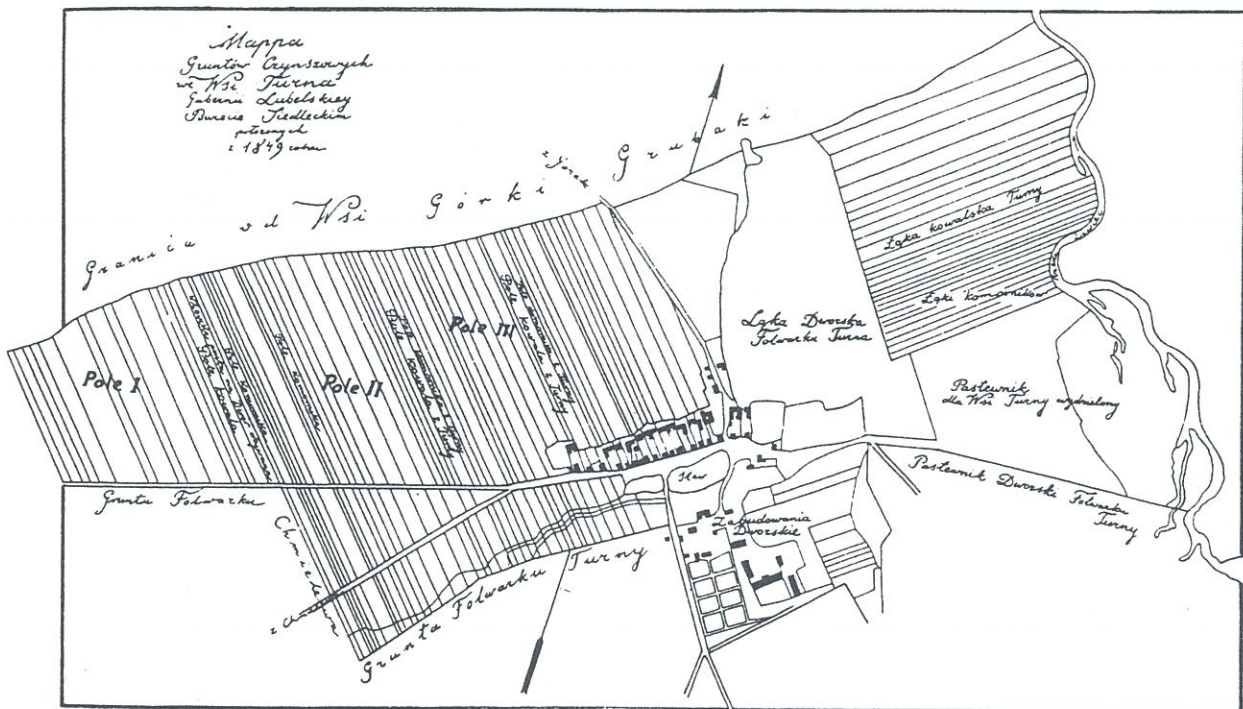
Podział Mazowsza na grupy etnograficzne

Etnografia – układy wsi



1. okolnica
2. owalnica
3. ulicówka (przydrożnica)
4. łańcuchówka
5. rządówka pokomasacyjna
6. szeregowka
7. wielodrożnica
8. widlica
9. wieś rozproszona

Etnografia – układy wsi - ulicówka



wieś ulicówka z podziałem pól chłopskich na trzy niwy (pola), przystosowanym do trójpolówki zbiorowej, z wydzielonym folwarkiem. Wieś Turna, dawne woj. siedleckie

Etnografia – przyczyny powstania i zaniku różnorodności

Powstanie kultury ludowej:

- potrzeby duchowe i wierzenia
- zaznaczenie indywidualności
- posiadanie wolnego czasu

Zanik kultury ludowej:

- wzrost uprzemysłowienia i ekspansja wyrobów przemysłowych
- wymieszanie się ludności i kultur (wojny i służba wojskowa)
- szkolnictwo
- ucieczka do miast
- brak wolnego czasu
- „łatwa rozrywka” - telewizja

Etnografia – osadnictwo, prawa lokacyjne

Do początku XVII w. Lokowano ok. 90% wsi polskich

Prawo lokacyjne polskie:

dawne, dość prymitywne, w zasadzie ustne, oparte na zwyczajach, czynsz płatny w naturze, sąd pana wsi. (w prawie ruskim również bezpłatna robocizna)

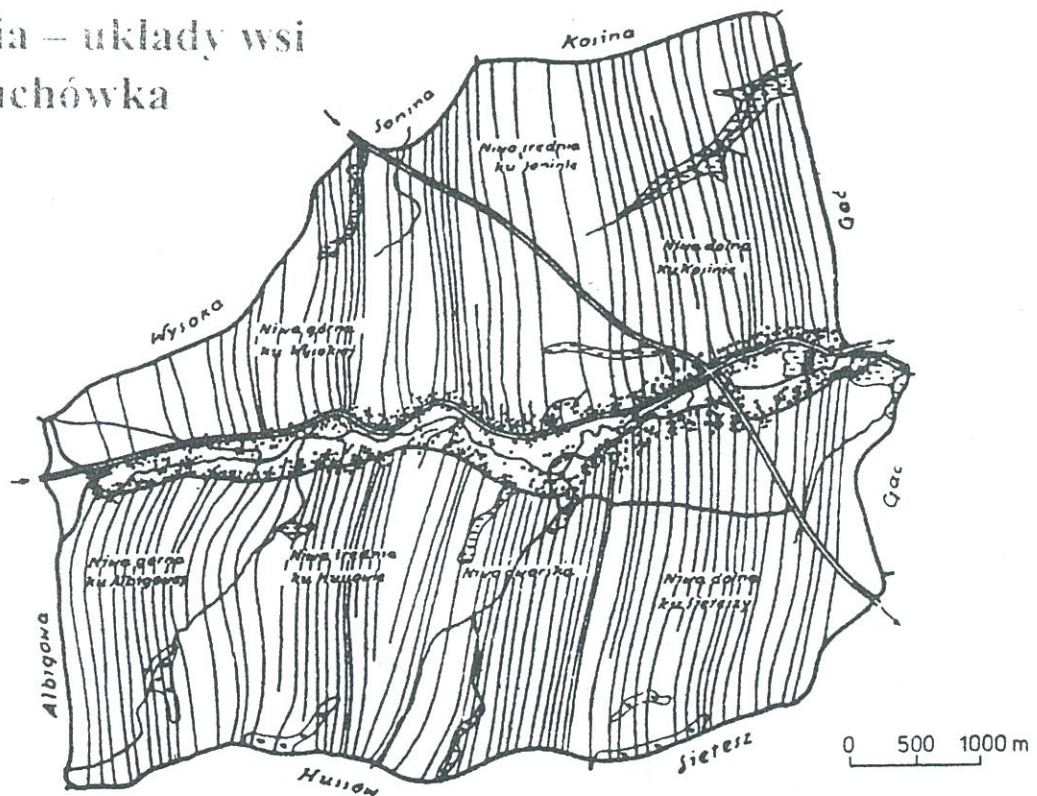
Prawo lokacyjne niemieckie:

XIII/XIV w., spisywane, samorząd wsi, powiązanie z miastem (pieniądz)

- Pozwolenie książęce dla pana
- Zasadźca – przywilej założenia wsi – zostawał sołtysem, sprowadzał osadników
- Kmieć – otrzymywał łan ziemi (np. celmiński 16.9 ha, frankoński 24.2 ha)
- Wolnizna na karczunek do 24 lat
- Czynsz pieniężny, rzadko w naturze (dziesięcina dla kleru), robocizna mała, rzędu 4 dni w roku
- Własność użytkowa kmiecia dziedziczna, wolność osobista (mógł znaleźć zastępcę)
- Sąd – ława z sołtysem, apelacja u pana, spory z panem u księcia
- Zagrodnicy – osoby bez ziemi, rzemieślnicy (np. kowale)
- Sołtys – kilka łanów, bez czynszu, pobierał ok. 1/6 opłat dla pana i 1/3 kar sądowych, sądzony przez pana, przywilej karczmy, młyna itp., obowiązek konnej służby na wojnie.

Odmiana – prawo wołoskie – czynsz w naturze – barany, ser itp.

Etnografia – układy wsi - łańcuchówka

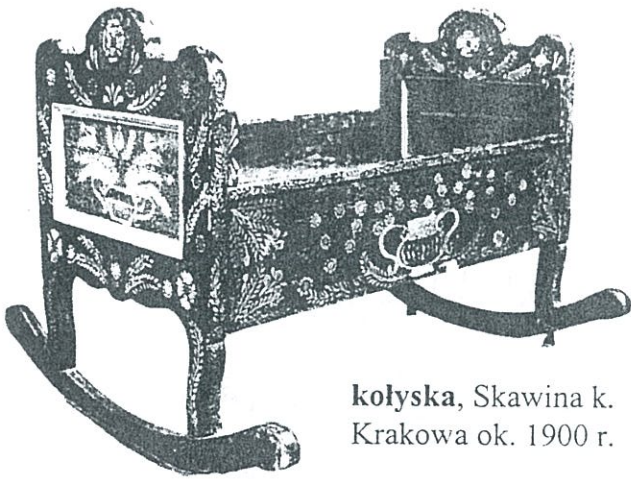


typowa wieś łańców leśnych (łańcuchówka) w południowej Małopolsce.
Wieś Markowa koło Przeworska

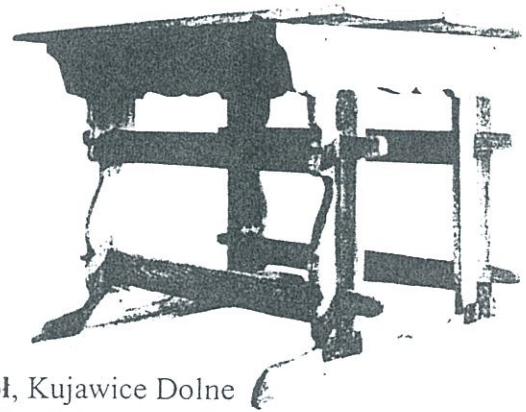
Etnografia – wnętrze izby w chalupie wieś Złaków Borowy, Łowickie, koniec XIX w.



etnografia - sprzęty domowe



kołyska, Skawina k.
Krakowa ok. 1900 r.



stół, Kujawice Dolne
k. Opola, II poł. XIX w.



skrzynia wianna,
ok. Suwałk XIX/XX w.



zydle - ok. Limanowej pocz. XX w.;
Brenna, 1903; ok. Katowic XIX w.

etnografia - wycinanki



„kodry”, ok. Łowicza, ok. 1900



„gwiazdy”, Kurpie,
ok. 1960



„leluja”, Kurpie, ok.
1960